

Документ подписан простой электронной подписью
Информация о владельце:
ФИО: Таскаев Сергей Валерьевич
Должность: Ректор
Дата подписания: 14.04.2026 07:14:15
Уникальный программный ключ:
891934b8c2cf7b6350cbe51cdda3096e877fa167

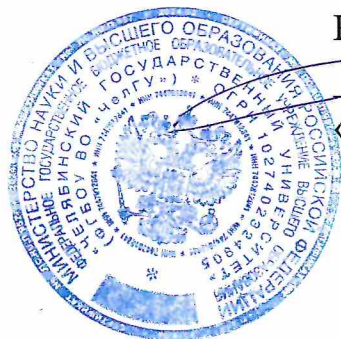
МИНОБРНАУКИ РОССИИ
Федеральное государственное бюджетное
образовательное учреждение высшего образования
«Челябинский государственный университет»
(ФГБОУ ВО «ЧелГУ»)

УТВЕРЖДАЮ:

Ректор ФГБОУ ВО «ЧелГУ»

С.В. Таскаев

«14» апреля 2026 г.



ОТЧЕТ

о самообследовании деятельности

Миасского филиала

федерального государственного бюджетного
образовательного учреждения высшего образования
«Челябинский государственный университет»

Содержание

1. Общие сведения об образовательной организации	3
2. Образовательная деятельность	7
3. Научно-исследовательская деятельность	21
4. Международная деятельность	23
5. Внеучебная работа	23
6. Материально-техническое обеспечение	26

1. Общие сведения об образовательной организации

Миасский филиал федерального государственного бюджетного образовательного учреждения высшего образования «Челябинский государственный университет» (далее – Миасский филиал, филиал) является структурным подразделением федерального государственного бюджетного образовательного учреждения высшего образования «Челябинский государственный университет» (далее – ЧелГУ, университет), расположенным вне места его нахождения и осуществляющим все его функции.

Миасский филиал создан приказом Государственного комитета Российской Федерации по высшему образованию от 06.06.1996 № 1003 и приказом Министерства общего и профессионального образования Российской Федерации от 13.04.1999 № 966 как Миасский филиал Челябинского государственного университета. Приказом Министерства общего и профессионального образования Российской Федерации от 01.07.2003 № 2834 филиал переименован в Миасский филиал государственного образовательного учреждения высшего профессионального образования «Челябинский государственный университет». Приказом Министерства образования и науки Российской Федерации от 27.05.2011 № 1833 Миасский филиал государственного образовательного учреждения высшего профессионального образования «Челябинский государственный университет» переименован в Миасский филиал федерального государственного бюджетного образовательного учреждения высшего профессионального образования «Челябинский государственный университет». Приказом Министерства образования и науки Российской Федерации от 31.03.2016 № 349 Миасский филиал федерального государственного бюджетного образовательного учреждения высшего профессионального образования «Челябинский государственный университет» переименован в Миасский филиал федерального государственного бюджетного образовательного учреждения высшего образования «Челябинский государственный университет».

Полное наименование филиала: Миасский филиал федерального государственного бюджетного образовательного учреждения высшего образования «Челябинский государственный университет».

Сокращенное наименование: Миасский филиал ФГБОУ ВО «ЧелГУ».

Юридический адрес: 456313, УрФО, Челябинская область, город Миасс, ул. Керченская, д. 1.

Местонахождение филиала: 456313, Челябинская область, г. Миасс, ул. Керченская, д. 1.

Телефон (факс): (3513) 25-55-43, (3513) 25-55-47.

Электронный адрес: filial_chelsu@mail.ru, сайт: <https://mf.csu.ru/>.

Директор Миасского филиала – Малькова Татьяна Викторовна, кандидат исторических наук, доцент.

Приказом ФГБОУ ВО «ЧелГУ» от 17.02.2026 № 75-1 «Об утверждении состава комиссии по организации и проведению самообследования ФГБОУ ВО

«ЧелГУ» была организована работа по проведению самообследования головного вуза и филиалов. Комиссией во главе с проректором по учебной работе А.А. Саламатовым были проведены следующие этапы самообследования университета:

1. планирование и подготовка работ по самообследованию;
2. организация и проведение самообследования;
3. обобщение полученных результатов и формирование отчета по самообследованию.

На основании распоряжения и.о. директора Миасского филиала от 18.02.2026 № 28 была создана комиссия для проведения самообследования в Миасском филиале. Ученым советом Миасского филиала был рассмотрен и утвержден отчет по самообследованию Миасского филиала ФГБОУ ВО «ЧелГУ» за 2025 год (протокол ученого совета Миасского филиала от 10.03.2026 № 9).

Ученым советом университета был рассмотрен и утвержден отчет по самообследованию Миасского филиала за 2025 год (протокол Ученого совета университета от 30.03.2026 № 18).

Деятельность Миасского филиала, филиала классического университета, направлена на развитие образования, науки и культуры в горно-заводской зоне Челябинской области через реализацию образовательных программ высшего, среднего профессионального и дополнительного профессионального образования (далее – ВО, СПО, ДПО) по естественно-научной, экономической и гуманитарной специальностям через проведение научных исследований, довузовскую и просветительскую деятельность.

Миасский филиал функционирует в соответствии с Уставом университета, утвержденным приказом Министерства науки и высшего образования Российской Федерации от 24.12.2018 № 1251 с изменениями, утвержденными приказами Минобрнауки России от 10.03.2020 № 312, 24.03.2020 № 477, 03.12.2020 № 1482, 29.12.2021 № 1599, 26.05.2022 № 471, 11.08.2022 № 754, 02.12.2022 № 1197, 14.09.2023 № 897, 06.11.2024 № 745, и Положением о Миасском филиале ФГБОУ ВО «ЧелГУ», утвержденным приказом университета от 02.06.2021 № 366-1. Правовой статус, цель, задачи и функции филиала определяются Положением о филиале, текст которого размещен на сайте <https://mf.csu.ru/> в разделе «Сведения об образовательной организации» подраздел «Документы».

Образовательная деятельность по реализуемым образовательным программам осуществляется в соответствии с бессрочной лицензией (регистрационный номер Л035-00115-74/00120807). Информация о лицензии на осуществление образовательной деятельности размещена на официальном сайте филиала <https://mf.csu.ru/> и доступна для ознакомления в разделе «Сведения об образовательной организации», в подразделе «Основные сведения», ссылка «О лицензии на осуществление образовательной деятельности (выписке из реестра лицензий на осуществление образовательной деятельности)».

Выписка из государственной информационной системы «Реестр организаций, осуществляющих образовательную деятельность по имеющим государственную аккредитацию образовательным программам» и копии свидетельств о государственной аккредитации (от 02.09.2016 № 2218, от 23.07.2021 № 3644) размещены на официальном сайте филиала <https://mf.csu.ru/> и доступны для ознакомления в разделе «Сведения об образовательной организации», подраздел «Образование», «Информация о реализуемых образовательных программах, включая адаптированные образовательные программы (при наличии), с указанием учебных предметов, курсов, дисциплин (модулей), практики, предусмотренных соответствующей образовательной программой...».

Управление деятельностью Миасского филиала осуществляется в соответствии с законодательством Российской Федерации. Общее руководство осуществляется по подчиненности Ученым советом ЧелГУ, ректором ЧелГУ. Высшим органом управления является ученый совет Миасского филиала, срок полномочий которого – не более пяти лет. Состав ученого совета филиала утверждается приказом университета на основании протокола общего собрания трудового коллектива филиала. В настоящее время число членов ученого совета филиала составляет 15 человек, из них 4 доктора наук, 7 кандидатов наук. Возглавляет ученый совет филиала директор Миасского филиала, канд. истор. наук, доцент Малькова Т.В. Заседания ученого совета филиала проходят ежемесячно в соответствии с утвержденным планом работы.

Директор филиала назначается приказом университета из числа лиц, имеющих, как правило, опыт учебно-методической и (или) научной деятельности, организационной работы в высшем учебном заведении. Директор действует на основании доверенности.

Структура Миасского филиала сформирована исходя из обеспечения эффективного управления в образовательной деятельности, научной работе, финансово-хозяйственной деятельности, внеучебной (воспитательной) работе с обучающимися, связях с организациями, учреждениями, предприятиями, в других направлениях деятельности (Рис.1 Структура Миасского филиала ЧелГУ).

В Миасском филиале по штатному расписанию имеется 4 кафедры: кафедра прикладной математики, кафедра прикладной механики, кафедра филологии, кафедра экономики. Кафедра прикладной механики базируется на АО «Государственный ракетный центр им. академика В.П. Макеева» (далее – АО «ГРЦ Макеева»). Реализацию программ СПО осуществляет департамент среднего профессионального образования. В управлении филиалом участвуют также и обучающиеся. Представители обучающихся всех основных профессиональных образовательных программ (далее – ОПОП) входят в состав стипендиальной комиссии, в Совет студенческого научного общества, работает старостат филиала; обучающиеся активно участвуют в организационно-массовой работе. Деятельность всех студенческих организаций, спортивных и творческих коллективов координирует Совет студенческого актива филиала.

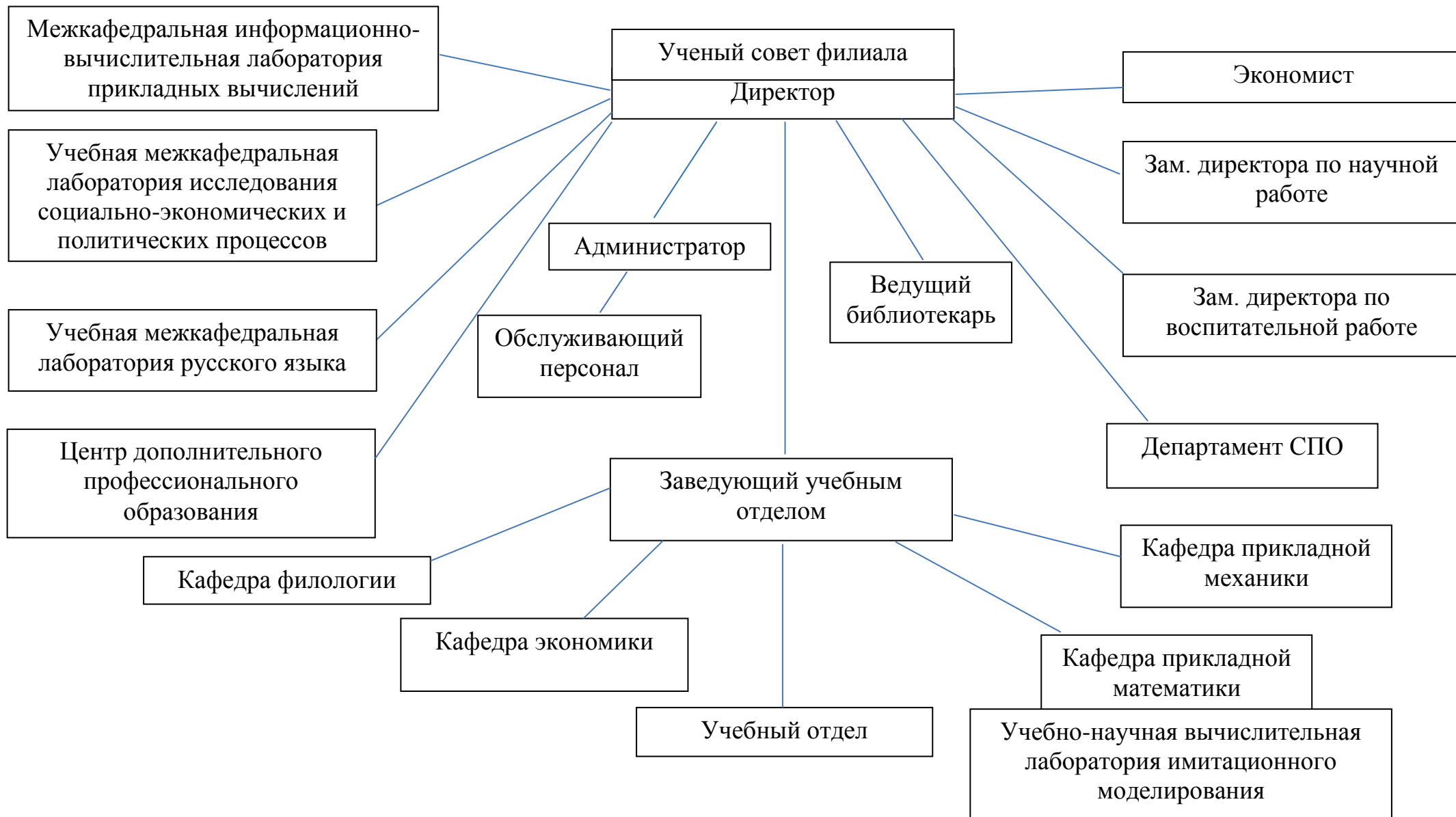


Рис. 1 Структура Миасского филиала ЧелГУ

2. Образовательная деятельность

2.1. Информация о реализуемых ОП

В соответствии с лицензией на право оказывать образовательные услуги в Миасском филиале реализуются ОПОП следующих уровней:

- ВО – программы бакалавриата;
- ВО – программы специалитета;
- ВО – программы магистратуры;
- СПО – программы подготовки специалистов среднего звена;
- дополнительное образование – дополнительное профессиональное образование; дополнительное образование детей и взрослых.

В 2025 году филиал осуществлял образовательную деятельность по следующим направлениям подготовки и специальностям:

1. 01.03.02 Прикладная математика и информатика, профиль Математическое моделирование;
2. 02.03.02 Фундаментальная информатика и информационные технологии, профиль Компьютерные науки;
3. 38.03.04 Государственное и муниципальное управление, профили Муниципальное управление, Государственное управление и местное самоуправление;
4. 45.03.01 Филология, профиль Отечественная филология (русский язык и литература);
5. 38.05.01 Экономическая безопасность, специализация Экономико-правовое обеспечение экономической безопасности;
6. 01.04.02 Прикладная математика и информатика, профиль Методы математического моделирования в ракетно-космической технике;
7. 45.04.01 Филология, профиль Филология в профессиональной коммуникации;
8. 40.02.02 Правоохранительная деятельность;
9. 09.02.07 Информационные системы и программирование.

Обучение в Миасском филиале осуществляется в очной, очно-заочной и заочной формах.

Общая численность обучающихся по программам высшего и среднего профессионального образования на 01.10.2025 составляла 545 человек, из них 429 – в очной форме, 35 – в очно-заочной форме и 81 – в заочной форме. 136 студентов обучаются за счет бюджетных ассигнований федерального бюджета, что составляет 25% от общего числа обучающихся.

Код специальности (направление подготовки)	Направление подготовки (специальность)	Форма обучения	Численность обучающихся	
			За счет бюджетов различных уровней	За счет средств физических/юридических лиц
01.03.02	Прикладная математика и информатика	очная	32	1

02.03.02	Фундаментальная информатика и информационные технологии	очная, очно- заочная	53 0	4 8
38.03.04	Государственное и муниципальное управление	очно- заочная	0	27
45.03.01	Филология	очная, заочная	30 0	10 13
38.05.01	Экономическая безопасность	очная, заочная	12 0	37 66
01.04.02	Прикладная математика и информатика	очная	9	8
45.04.01	Филология	заочная	0	2
09.02.07	Информационные системы и программирование	очная	0	14
40.02.02	Правоохранительная деятельность	очная	0	219
Всего			136	409

2.2. Организация и качество приема абитуриентов

Важным звеном в вопросах качественной подготовки обучающихся в университете является профориентационная деятельность, которая ведется в Миасском филиале специалистом по связям с общественностью и заместителем директора филиала по воспитательной работе. Руководство осуществляет директор филиала.

С целью выявления и поддержки одаренных обучающихся, ориентированных на поступление в Миасский филиал, а также в целях привлечения обучающихся к поступлению в филиале были организованы дни открытых дверей, консультационные дни по вопросам поступления на программы среднего профессионального и высшего образования, интеллектуальные игры, спортивные мероприятия, научно-практические конференции, профориентационные работы с учащимися ГБПОУ «Миасский педагогический колледж», общеобразовательных школ г. Чебаркуля, п. Нижний Атян, с. Черновское, а также школ Миасского городского округа: МАОУ «СОШ №1», МКОУ «СОШ №2», МКОУ «СОШ №7», МКОУ «СОШ № 9», МАОУ «СОШ № 10», МКОУ «СОШ №13», МАОУ «СОШ №16», МАОУ «СОШ №17», МБОУ «СОШ № 18», МКОУ «СОШ №19», МАОУ «СОШ №21», МБОУ «СОШ № 22», МАОУ «Гимназия №26», МАОУ «СОШ № 44», МКОУ «ООШ № 73».

Средний балл студентов, принятых по результатам единого государственного экзамена и результатам дополнительных вступительных испытаний на обучение по очной форме по программам бакалавриата и специалитета за счет средств соответствующих бюджетов бюджетной системы Российской Федерации, – 66,38. Средний балл аттестата студентов, принятых на

обучение по образовательным программам среднего профессионального образования, – 4,1.

2.3 Организация учебного процесса

Содержание ОПОП, реализуемых в Миасском филиале, соответствует требованиям федеральных государственных образовательных стандартов высшего образования и среднего профессионального образования (далее – ФГОС ВО, ФГОС СПО).

Учебный процесс осуществляется на основе учебных планов, разработанных и утвержденных в установленные сроки. До начала учебного года в филиале по каждой ОПОП формируется расписание учебных занятий в соответствии с учебным планом и календарным учебным графиком. Сроки начала учебного года по ОПОП с учетом форм обучения утверждены приказом университета от 03.04.2025 № 259-2. Учебный процесс реализуется в форме контактной работы обучающихся с преподавателями, в форме самостоятельной работы, в форме практической подготовки. Учебные занятия в филиале проводятся в виде лекций, семинарских, практических и лабораторных занятий.

При разработке ОПОП Миасский филиал придерживается принципа «универсального дизайна», когда все программы изначально включают унифицированный комплекс специальных условий организации и осуществления образовательной деятельности, которые требуются для любого из обучающихся с инвалидностью и ограниченными возможностями здоровья (далее – ОВЗ) в соответствии с требованиями действующего законодательства.

В разделы всех ОПОП ВО и СПО включены положения, направленные на обеспечение инклюзии обучающихся с инвалидностью и ОВЗ:

- включение адаптационных дисциплин (модулей) в часть ОПОП ВО и СПО, формируемую участниками образовательных отношений (при необходимости и/или факультативно);

- выбор методов обучения, обусловленных особенностями восприятия информации обучающимися;

- обеспечение обучающихся печатными и/или электронными образовательными ресурсами в формах, адаптированных к ограничениям их здоровья;

- использование специальных технических и программных средств обучения на основании служебной записки за счет ресурсного учебно-методического центра по обучению инвалидов и лиц с ОВЗ (далее – РУМЦ) ЧелГУ (при необходимости);

- использование электронного обучения, дистанционных образовательных технологий;

- выбор мест прохождения практик с учетом состояния здоровья обучающегося и требования по доступности;

- проведение текущего контроля успеваемости, промежуточной, государственной итоговой аттестации обучающихся с учетом особенностей ограничений их здоровья;

– установление особого порядка освоения дисциплин по физической культуре и спорту на основе соблюдения принципов здоровьесбережения и адаптивной физической культуры.

Миасский филиал обеспечивает разработку и реализацию адаптированных ОПОП ВО и СПО для обучающихся с инвалидностью и ОВЗ по их запросу. Адаптированная ОПОП может быть разработана для конкретного обучающегося с инвалидностью или ОВЗ, нуждающегося в дополненном и расширенном комплексе специальных условий организации и осуществления образовательной деятельности по его личному заявлению в соответствии с рекомендациями обучающемуся, отраженными в заключении психолого-медико-педагогической комиссии и/или индивидуальной программе реабилитации или абилитации инвалида. В отчетном году адаптированные ОПОП не реализовывались.

Универсальная безбарьерная среда в университете учитывает потребности лиц с нарушениями опорно-двигательного аппарата, зрения, слуха, с другими видами нарушений здоровья. Безбарьерная среда обеспечивается доступностью прилегающей к образовательной организации территории, входных путей, путей перемещения внутри здания: наличием пандусов, указателей и оповещающих разметок. Выделены доступные учебные места в лекционных аудиториях, кабинетах для практических занятий, библиотеке и иных помещениях.

Для технологического обеспечения образовательного процесса работает Центр коллективного пользования специальными техническими средствами обучения РУМЦ ЧелГУ (г. Челябинск, ул. Братьев Кашириных, 129, учебный корпус № 1 ЧелГУ, ауд. А-28). Сопровождение инклюзивного обучения осуществляется специалистами РУМЦ ЧелГУ (г. Челябинск, ул. Братьев Кашириных, 129, учебный корпус № 1 ЧелГУ, ауд. А-26).

В соответствии с приказом Рособнадзора «Об утверждении Требований к структуре официального сайта образовательной организации в информационно-телекоммуникационной сети «Интернет» и формату представления информации» утвержденным приказом от 04.08.2023 № 1493 (в действующей редакции) документация по реализуемым ОПОП размещена на сайте Миасского филиала <https://mf.csu.ru/> в разделе «Сведения об образовательной организации», подраздел «Образование».

2.4. Учебно-методическое и библиотечно-информационное обеспечение

В Миасском филиале функционирует электронная информационно-образовательная среда на основании Положения об электронной информационно-образовательной среде в ФГБОУ ВО ЧелГУ, утвержденного приказом от 06.11.2024 № 503-1. Компонентами электронной информационно-образовательной среды являются:

- комплексное решение для автоматизации управленческой деятельности в образовательных организациях высшего образования «1С:Университет ПРОФ»;
- электронные информационные ресурсы, а именно: официальный сайт

ЧелГУ (<https://www.csu.ru>); web-сайт научной библиотеки ЧелГУ (<http://www.lib.csu.ru>); личный кабинет абитуриента; личный кабинет студента; личный кабинет преподавателя; личный кабинет работника;

– электронные образовательные ресурсы: база электронных учебно-методических комплексов; видео-лекторий образовательных курсов и вебинаров; комплекс образовательных курсов в системе электронного обучения «Moodle»; библиотечный электронный каталог; ресурсы баз данных свободного доступа; ресурсы электронно-библиотечных систем; ресурсы профессиональных, информационных, справочных баз;

– электронный каталог для размещения и публикации выпускных квалификационных работ;

– АБИС «Руслан» – система, предназначенная для автоматизации процессов обработки документов и библиотечного обслуживания. Состоит из следующих автоматизированных рабочих мест (далее – АРМ): АРМ «Комплектования/каталогизации» -рабочее место, позволяющее работнику библиотеки выполнять комплектование и учет библиотечного фонда, отражать движение единиц фонда (поступление, списание экземпляров), создавать электронный каталог; АРМ «Книговыдачи» – рабочее место, позволяющее работнику библиотеки взаимодействовать с пользователем библиотеки: прием и выдача изданий, регистрация и перерегистрация пользователей; АРМ «Читателя» предоставляет доступ к электронному каталогу на библиотечном сайте для поиска литературы; АРМ «Администратора» – рабочее место, позволяющее администратору библиотечной системы выполнять управление пользователями и их правами, настройками модулей, библиографическими и служебными базами и их индексированием.

Важнейшим элементом качества учебно-методического и информационного обеспечения учебного процесса является обеспеченность литературой. Формирование библиотечного фонда (далее – Фонд) идет в соответствии с профилем филиала, ОПОП и информационными потребностями обучающихся и преподавателей.

В 2025 году Фонд насчитывал 23373 экземпляра документов на физических носителях, включая периодику. Фонд учебной литературы формируется по заявкам кафедр филиала в соответствии с ФГОС ВО, учебными планами и программами дисциплин, перечнями основной учебной литературы и нормами книгообеспеченности.

Осуществляется взаимодействие с Научной библиотекой университета, которая является частью информационной инфраструктуры библиотечного сообщества. Библиотека университета предоставляет Миасскому филиалу доступ к российской научной периодике. Наличие печатных учебных и учебно-методических изданий можно проверить по Электронному каталогу библиотеки:

Электронный каталог научной библиотеки ЧелГУ [Электронный ресурс]: БД содержит сведения о всех видах литературы, поступающих в фонд научной

библиотеки ЧелГУ / Челяб. гос. ун-т. – Челябинск, [1992]. Режим доступа свободный: <http://library.csu.ru/ru/search/> с главной страницы сайта Библиопортала: <http://library.csu.ru/ru/>.

Для реализации ОПОП СПО библиотечный фонд укомплектован электронными изданиями по каждой дисциплине, модулю из расчета одно электронное издание по каждой дисциплине, модулю на одного обучающегося, изданными за последние 5 лет, включая электронные издания для школьного блока, а также официальные, справочно-библиографические и периодические издания в расчете 1-2 экземпляра на каждых 100 обучающихся по ОПОП СПО, включая школьный блок, помимо учебной литературы. Обучающимся и преподавателям обеспечивается доступ (индивидуальный неограниченный удалённый) к изданиям электронно-библиотечной системы (далее – ЭБС), указанным в рабочих программах дисциплины (модуля), к современным профессиональным базам данных и информационным справочным системам из любой точки, в которой имеется доступ к сети Интернет, как на территории университета, так и вне университета.

Доступы к коллекциям СПО были открыты в ЭБС Znanium.com, «ЮРАЙТ», «Лань» по всем образовательным программам СПО, включая школьный блок.

Исполняя требование Министерства просвещения Российской Федерации по обеспечению обучающихся СПО по школьному блоку, согласно приказу №495 от 26.06.2025 «Об утверждении федерального перечня учебников, допущенных к использованию при реализации имеющих государственную аккредитацию образовательных программ начального общего, основного общего, среднего общего образования организациями, осуществляющими образовательную деятельность, и установления предельного срока использования исключенных учебников» в 2025 году библиотека обеспечена электронными изданиями школьных учебников для 10-11 классов АО «Издательство Просвещение».

Научная библиотека ЧелГУ заключила и продлевает ежегодно:

1. Договор № К-0773-Р об оказании информационных услуг по доступу к ЭБС от 21.04.2025 между ООО «НексМедиа» и ФГБОУ ВО «ЧелГУ». Предмет договора – оказание услуг по предоставлению доступа к базовой коллекции ЭБС «Университетская библиотека онлайн» по адресу www.biblioclub.ru с возможностью пользования лицензионными материалами из любой точки, имеющей доступ к сети Интернет. Сумма договора – 1 000 000,00 руб., НДС не облагается, количество ключей (пользователей) для организации – 426. Срок доступа – с 01.05.2025 по 30.04.2026 (издания для ВО и СПО) (предыдущий договор № К-0637-Р от 02.04.2024).

2. Лицензионный договор № Кб-1252-Р на предоставление права использования программного обеспечения от 12.08.2025 между ООО «Издательство Лань» и ФГБОУ ВО «ЧелГУ» по адресу <https://e.lanbook.com/> с возможностью пользования лицензионными материалами из любой точки, имеющей доступ к сети Интернет. Сумма Договора – 900 000 руб. Срок доступа – с

01.09.2025 по 31.08.2026 (издания для ВО и СПО) (предыдущий договор № Кб-0953-Р от 31.05.2024).

3. Контракт № Кб-1251-Р на оказание услуг по предоставлению доступа к электронным изданиям от 12.08.2025 между ООО «ЭБС Лань» и ФГБОУ ВО «ЧелГУ» по адресу <https://e.lanbook.com/> с возможностью пользования лицензионными материалами из любой точки, имеющей доступ к сети Интернет. Сумма договора – 1 061 442,84 руб. Срок доступа – с 01.09.2025 по 30.08.2026 (предыдущий договор № Кб-952-Р от 31.05.2024).

4. Контракт № Кб-1250-Р на предоставление лицензии на право использования произведений в составе базы данных ЭБС «Лань» от 12.08.2025. В составе ЭБС – доступ к коллекции Федеральный перечень учебников, 10-11 кл. Изд-во «Просвещение». Сумма договора – 341 250, 00 руб. Срок доступа – с 01.09.2025 по 30.08.2026 (предыдущий договор № Кб-952-Р от 31.05.2024).

Согласно контрактам ООО «Издательство Лань» и ООО «ЭБС Лань» (п.п. 2-4) был оформлен доступ к следующим отдельным изданиям:

№ п/п	Направление подготовки	Наименование издательства
1.	«Лесное хозяйство и лесоинженерное дело»	Издательство СПбГЛТУ: Санкт-Петербургский государственный лесотехнический университет
2.	«Экономика и менеджмент»	Издательство Научный консультант
3.	«Информатика»	Издательство ДМК Пресс
4.	«Информатика»	Издательство НИУ ИТМО: Санкт-Петербургский национальный исследовательский университет информационных технологий, механики и оптики
5.	«Информатика»	Издательство ТУСУР: Томский государственный университет систем управления и радиоэлектроники
6.	«Языкознание и литературоведение»	Издательство ФЛИНТА
7.	«Языкознание и литературоведение»	Издательство ОмГУ: Омский государственный университет им. Ф.М. Достоевского
8.	«Языкознание и литературоведение»	Издательство МГИМО
9.	«Право. Юридические науки»	ТГУ: Национальный исследовательский Томский государственный университет
10.	«Психология. Педагогика»	БГПУ: Башкирский государственный педагогический университет имени М. Акмуллы
11.	«Психология. Педагогика»	Издательство ФЛИНТА
12.	«Химия»	Издательство ИГХТУ: Ивановский государственный химико-технологический университет
13.	«Медицина»	Издательство Новое знание
14.	«Медицина»	СибГМУ: Сибирский государственный медицинский университет
15.	«Биология»	Издательство Лаборатория знаний
16.	«Экология»	Издательство Лаборатория знаний
17.	«Журналистика и медиа-бизнес»	Издательство Аспект Пресс
18.	ФПУ. 10-11 кл.	Издательство «Просвещение»

5. Договор № К-1930-Р от 30.10.2025 на оказание услуг по предоставлению доступа к ЭБС ЮРАЙТ, расположенной в сети Интернет по адресу www.biblio-online.ru между ООО «Электронное издательство ЮРАЙТ» и ФГБОУ ВО «ЧелГУ». Сумма договора – 997 096,80 руб., с учетом НДС. Срок доступа – с 01.11.2025 по 31.10.2026 (издания для ВО и СПО) (предыдущий договор № К-1834-Р от 15.10.2024).

Студентам и преподавателям филиала предоставлена возможность пользоваться каждой ЭБС из любой точки, имеющей доступ в Интернет. Студентами-практикантами в учебном процессе используется новейшая фундаментальная, научно-техническая, специализированная и периодическая литература, имеющаяся в научно-технических библиотеках и спецфондах предприятий и организаций по месту прохождения практики: АО «ГРЦ Макеева», ОАО «АЗ «УРАЛ» и др., и поступающая туда регулярно.

Основные показатели работы библиотеки Миасского филиала в 2025 году

Читатели, фактически обслуженные на всех пунктах	Библиотечный фонд на физических носителях			Выдано на физических носителях		Выдано сетевых удаленных документов	Число посадочных мест для читателей
	Всего	Книги, брошюры	Периодика	Всего	Учебные издания		
438	23373	23167	206	8884	6918	6319	46

Обучающимся и профессорско-преподавательскому составу (далее – ППС) обеспечен доступ (индивидуальный неограниченный удаленный), в том числе в случае применения электронного обучения, дистанционных образовательных технологий, к изданиям ЭБС, указанным в рабочей программе учебной дисциплины (далее – РПД), к современным профессиональным базам данных и информационным справочным системам из любой точки, в которой имеется доступ к сети Интернет, как на территории университета, так и вне университета. Филиал подключен к общеуниверситетскому серверу, управляющему работой корпоративной сети и предоставляющему пользователям все виды сетевого сервера, а также обеспечивающему хранение большого объема учебной и учебно-методической информации.

2.5. Кадровый потенциал, повышение квалификации НПП

Качество образовательного процесса неотъемлемо связано с уровнем квалификации научно-педагогических работников (далее – НПП), обеспечивающих освоение ОПОП.

Анализ и оценка кадрового потенциала представлены по следующим направлениям:

- характеристика кадрового обеспечения образовательного процесса в целом по филиалу и по каждой ОПОП;
- анализ возрастного состава преподавателей;
- организация повышения квалификации НПП.

По состоянию на 01.10.2025 общее количество штатных работников филиала

составило 45 человек, из них 24 – НПП (14 – штатные преподаватели, 10 – внешние совместители).

Показатели по качественному составу научно-педагогических работников в пересчете на величину занимаемой ставки:

№ п/п	Кафедра	Штатные (в т.ч. внутренние совместители)			внешние совместители		
		НПП	НПП с учеными степеня- ми, званиями	из них НПП доктора, профес- сора	НПП	НПП с учеными степеня- ми, званиями	из них НПП доктора, профес- сора
1.	Кафедра прикладной математики	1,75	1,75	0	0,9	0,9	0,5
2.	Кафедра филологии	4,3	3,4	0,75	0,5	0,5	0
3.	Кафедра экономики	4,5	1,5	0	0,75	0,5	0,25
4.	Кафедра прикладной механики	1,15	0	0	1	0,75	0,75
5.	Научные работники	0,1	0,1	0	0	0	0
	Итого по филиалу	11,8	6,75	0,75	3,15	2,65	1,5

В составе преподавателей академик РАН, лауреат премии Ленинского Комсомола и Государственной премии Российской Федерации, д-р техн. наук, профессор Дегтярь В.Г.; лауреат Государственной премии СССР, заслуженный конструктор Российской Федерации, д-р. техн. наук, профессор кафедры прикладной механики Каверин Ю.А., д-р техн. наук, профессор кафедры прикладной механики Костин Г.Ф. и другие преподаватели – лауреаты наград за достижения в области науки, техники и образования.

К учебному процессу также привлекаются преподаватели из числа действующих руководителей и ведущих работников организаций, деятельность которых связана с направленностью (профилем) реализуемых программ. Из 10 внешних совместителей 80% имеют ученые степени, в том числе 50% – доктора наук.

Проводимый в ходе самообследования анализ кадрового состава в разрезе каждой ОПОП на соответствие требованиям стандартов к условиям ее реализации показал, что требования ФГОС выполняются, учебный процесс обеспечивается квалифицированными преподавательскими кадрами.

Возрастное распределение штатных НПП представлено на рисунке 2.

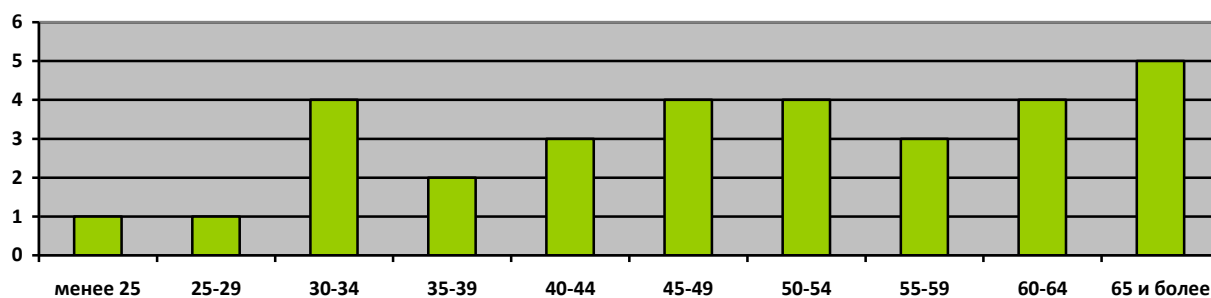


Рис. 2 Возраст НПР

По состоянию на 01.10.2025 общее количество штатных работников департамента СПО составило 9 человек, из них 7 – педагогические работники, специалист по учебно-методической работе и психолог.

На базе филиала за отчетный период осуществлялась реализация следующих курсов повышения квалификации и программ профессиональной переподготовки:

№ п/п	Наименование курсов / программ	Кол-во слушателей
1.	Филология (английский язык)	34
2	Экономико-правовое обеспечение экономической безопасности	1
3	Школа кадрового резерва	13

2.6. Содержание и качество подготовки обучающихся

Ежегодно в Миасском филиале проводится работа по актуализации ОПОП с учетом развития науки, экономики, техники, технологий и социальной сферы. Образовательные программы среднего профессионального образования, разработанные в соответствии с актуализированными ФГОС СПО, предусматривают профессиональные модули «Оперативно-служебная деятельность» и «Организационно-управленческая деятельность». Все ОПОП ВО бакалавриата и специалитета разработаны в соответствии с актуализированными ФГОС ВО, включают комплексные модули «Системное и критическое мышление и информационные технологии», «Управление проектами», «Коммуникация и межкультурное взаимодействие», «Безопасность жизнедеятельности и здоровьесбережение». ОПОП ВО магистратуры предусматривают комплексные модули «Системное и критическое мышление», «Разработка и реализация проектов», «Коммуникация и межкультурное взаимодействие».

Практики обучающихся в Миасском филиале в 2025 году были организованы в соответствии с требованиями, содержащимися во ФГОС ВО и СПО, в Положении об организации практик обучающихся по основным профессиональным образовательным программам среднего профессионального образования, основным профессиональным образовательным программам высшего образования – программам бакалавриата, специалитета, магистратуры в ФГБОУ ВО «ЧелГУ», утвержденном приказом университета от 01.09.2025 № 401-1, в Положении о практической подготовке обучающихся по основным

профессиональным образовательным программам в ФГБОУ ВО «ЧелГУ», утвержденном приказом от 01.09.2025 № 400-1.

Все виды практик обеспечены необходимыми учебно-методическими материалами. Учебная и производственная практики осуществлялись как в структурных подразделениях филиала, так и на основе договоров, в соответствии с которыми указанные в договоре предприятия, учреждения и организации предоставляли места для прохождения практики обучающимися филиала.

В реестре договоров о практической подготовке по состоянию на 31.12.2025 было зарегистрировано 57 договоров о прохождении практической подготовки (практики) с организациями и предприятиями Миасского городского округа и Челябинской области.

С целью оценки уровня подготовки выпускников по реализуемым программам, университет привлекает работодателей и (или) их объединения, иных юридических и (или) физических лиц, включая педагогических работников университета, для участия в государственной итоговой аттестации (далее – ГИА).

Определяющими при оценке качества подготовки являются результаты промежуточных аттестаций обучающихся, ГИА выпускников, а также отсутствие рекламаций на качество их подготовки со стороны работодателей.

Государственные аттестационные испытания проводятся в филиале как в форме государственного экзамена, так и в форме защиты выпускной квалификационной работы.

Результаты сдачи государственных экзаменов

Шифр, специальность, направление подготовки	Очная форма обучения			Заочная форма обучения		
	Доля студентов (%), получивших:			Доля студентов (%), получивших:		
	Отл. и хор.	Удовл.	Неуд.	Отл. и хор.	Удовл.	Неуд.
38.05.01 Экономическая безопасность	54	46	-	17	83	-

Результаты защиты выпускной квалификационной работы

Шифр, специальность, направление подготовки	Очная форма обучения			Очно-заочная форма обучения			Заочная форма обучения		
	Доля студентов (%), получивших:			Доля студентов (%), получивших:			Доля студентов (%), получивших:		
	Отл. и хор.	Удовл.	Неуд.	Отл. и хор.	Удовл.	Неуд.	Отл. и хор.	Удовл.	Неуд.
01.03.02 Прикладная математика и информатика	100	-	-	-	-	-	-	-	-
01.04.02 Прикладная математика и информатика	50	50	-	-	-	-	-	-	-

02.03.02 Фундаментальная информатика и информационные технологии	86	14	-	50	50	-	-	-	-
38.03.04 Государственное и муниципальное управление	-	-	-	-	-	-	71	29	-
38.05.01 Экономическая безопасность	100	-	-	-	-	-	50	50	-
45.03.01 Филология	50	50	-	-	-	-	43	57	-

Таким образом подготовка обучающихся в Миасском филиале в 2025 году осуществлялась на высоком уровне.

2.7 Функционирование системы оценки качества образования

Оценка качества образовательной деятельности филиала является неотъемлемым компонентом внутривузовской системы обеспечения качества образования и включает оценку качества ОПОП ВО и СПО, качества подготовки обучающихся, качества работы научно-педагогических работников, НПР, качества ресурсного обеспечения образовательной деятельности ЧелГУ, регламентируется Положением о внутривузовской системе обеспечения качества образования в ФГБОУ ВО «ЧелГУ» (утв. приказом от 27.09.2022 № 578-1, в редакции приказа от 12.09.2025 № 421-1).

В соответствии с Положением о порядке разработки, утверждения и актуализации ОПОП ВО в ФГБОУ ВО «ЧелГУ» (утв. приказом от 30.11.2022 № 715-1) все ОПОП филиала, а также профессиональные компетенции, разрабатываемые филиалом самостоятельно, проходят процедуру согласования со стратегическими партнерами, представителями работодателей и их объединений. В соответствии с Положением о фонде оценочных средств по ОПОП ВО – программам бакалавриата, специалитета и магистратуры, реализуемым в ФГБОУ ВО «ЧелГУ» (утв. приказом от 27.09.2022 № 573-1), фонды оценочных средств для промежуточной аттестации по практике и ГИА проходят внешнюю экспертизу представителей организаций – стратегических партнеров.

Предельное внимание во внутренней оценке качества образования уделяется результатам текущего контроля и промежуточной аттестации обучающихся, которые являются предметом анализа и рассматриваются на заседаниях кафедры и ученого совета филиала, с целью контроля наличия у обучающихся сформированных результатов обучения. В соответствии с распоряжениями университета от 14.03.2025 № 88 и от 24.09.2025 № 230 была организована оценка остаточных знаний обучающихся по дисциплинам предыдущего семестра. Результаты по оценке остаточных знаний обучающихся за 2025 год показали высокий уровень усвоения учебного материала в целом по филиалу. Студентов, успешно прошедших тестирование за нечетный семестр, – 83 %, за четный

семестр – 87 %.

В рамках внутренней системы оценки качества образования, утвержденной приказом от 27.09.2022 № 577-1, осуществляется ежегодный мониторинг удовлетворенности обучающихся качеством преподавательских услуг, условий, содержания, организации и качества образовательного процесса в целом и по отдельным дисциплинам и практикам. Университетом было проведено анкетирование обучающихся, научно-педагогических работников университета и работодателей (распоряжение университета от 31.10.2025 № 248), где всем участникам образовательного процесса предоставлена возможность оценивания условий, содержания, организации и качества образовательного процесса в целом и отдельных дисциплин (модулей) и практик. Результаты анкетирования по образовательным программам представлены в Приложении к отчету о самообследовании.

Опрос обучающихся первых курсов показал, что большинство студентов (71 %) в полной мере удовлетворены качеством учебных аудиторий и техническими средствами обучения в них. 61 % полностью удовлетворены помещением для самостоятельной работы (доступом, оснащением компьютерами с выходом в сеть Интернет). 95 % первокурсников полностью либо в большей степени удовлетворены качеством проведения учебных занятий в целом.

Результаты анкетирования обучающихся 2-5 курсов показали, что качеством проведения учебных занятий полностью или в большей мере удовлетворены 87 % обучающихся. Также опрошенные в данной категории студенты подтверждают высокий уровень обеспеченности учебниками, учебными пособиями, научной литературой, методическими материалами (рекомендациями), в том числе в электронном виде (98 %). 99 % обучающихся удовлетворены полнотой информации и качеством подключения к электронно-информационной образовательной среде (учебные планы, рабочие программы дисциплин и практик, ЭБС, профессиональные БД, информационно-справочные системы). Основная доля обучающихся (98 %) отмечает, что имеет возможность участия в научно-исследовательской деятельности, научных конференциях, семинарах и пр.

По результатам анкетирования НПП Миасского филиала в 2025 году 91 % опрошенных выразили удовлетворенность укомплектованностью учебных аудиторий техническими средствами обучения. 100 % преподавателей удовлетворены возможностью участвовать в научных конференциях, семинарах и т.п. 87 % проинформированы об изменениях в законодательстве в отношении снижения излишней бюрократической нагрузки на педагогических работников вуза. Возможность регулярно повышать свою квалификацию подтвердили 97 % научно-педагогических работников.

Результаты анкетирования работодателей показали, что 89 % опрошенных полностью или в большей мере удовлетворены уровнем теоретической подготовки выпускников и их коммуникативными качествами, 95% – их дисциплиной и исполнительностью. 79 % работодателей принимают участие в разработке и/или

реализации образовательных программ университета. 100 % опрошенных намерены в настоящее время и в будущем принимать выпускников Миасского филиала на работу. В качестве основных достоинств специалистов, завершивших обучение в филиале, работодатели называют желание работать, высокий уровень практической подготовки, теоретических знаний и владение современными методами и технологиями деятельности.

Ежегодно в завершении каждого семестра в Миасском филиале проводится анкетирование обучающихся, позволяющее оценить удовлетворенность работой преподавателей. Результаты являются предметом обсуждения на заседаниях кафедр и демонстрируют высокое качество преподавания дисциплин в Миасском филиале.

2.8 Востребованность выпускников

Выпускники филиала пользуются постоянным и устойчивым спросом среди работодателей: заявки на специалистов поступают от организаций и предприятий не только из Миасса, Челябинска и Челябинской области, но и из других регионов России.

Количество трудоустроенных выпускников Миасского филиала очной формы обучения (по программам высшего образования) в 2025 году представлено в таблице:

	Кол-во выпускников в 2025 году	Кол-во трудоустроенных выпускников очной формы обучения, в % от общего количества	Продолжили обучение (в магистр., аспирантуре), в % от общего количества	Призваны в ряды Российской Армии, в % от общего количества	Находятся в отпуске по уходу за ребенком, в % от общего количества
выпускников ЧелГУ	30	93,33%	13,33%	0%	3,33%

*Все выпускники, продолжившие обучение в магистратуре, трудоустроены.

Для содействия успешному трудоустройству выпускников в Миасском филиале проводится следующая работа:

1. Взаимодействие выпускающих кафедр с Центром трудоустройства г. Миасса, с Ассоциацией выпускников по вопросам трудоустройства.

2. Заключение договоров о стратегическом партнерстве с предприятиями и организациями города: АО «ГРЦ Макеева», АО «АЗ «Урал», ПАО «Сбербанк» и др. Лучшие обучающиеся после прохождения стажировки на предприятиях получают предложения о постоянном трудоустройстве.

3. Приглашение представителей работодателей на государственные экзамены, на защиту дипломов, на студенческие научно-практические конференции, на встречи с обучающимися выпускных курсов, а также к ведению спецкурсов.

4. Распространение среди выпускников Миасского филиала информации центра карьеры «ЧелГУ» о выставках «Карьера», вакансиях, Днях открытых дверей предприятий.

5. Мониторинг трудоустройства выпускников.

6. Профориентационные встречи студентов с представителями разных направлений профессий: студенты, обучающиеся по направлению подготовки «Филология», встретились с писателем Ольгой Дмитриевой; студенты, обучающиеся по специальности «Экономическая безопасность», посетили полицию и прокуратуру г. Миасса; для всех студентов состоялась встреча с начальником отдела по работе с личным составом МВД России по г. Миассу, подполковником полиции Кузьминым Геннадием Александровичем.

7. Участие студентов ВО и СПО в масштабном семинаре-практикуме «Топ-10 ошибок бизнеса в области интеллектуальной собственности», который проводила юридическая компания «Гаврюшкин и партнёры» при поддержке администрации Миасского городского округа.

8. Участие студентов 3-4 курсов в профориентационных экскурсиях в музейно-выставочный комплекс АО «АЗ «Урал», в медицинский лабораторный центр «М-ЛАБ», АО «ЧТПЗ» в г. Челябинске.

3. Научно-исследовательская деятельность

Большое значение в Миасском филиале придается развитию системы научно-исследовательской работы студентов (НИРС) под руководством ППС, основной целью которой является повышение уровня научной подготовки специалистов с высшим профессиональным образованием и выявление талантливой молодежи для последующего обучения и пополнения педагогических и научных кадров филиала, других учреждений и организаций страны.

Научно-исследовательскую работу обучающихся в филиале, начиная с 2005 года, организует студенческое научное общество (в настоящее время – научное общество обучающихся (НОО)), в состав которого входят представители различных специальностей и направлений подготовки. За работу НОО отвечает заместитель директора филиала по научной работе.

В 2025 году в Миасском филиале прошли две научно-практические конференции:

– XXVIII научно-практическая конференция «НАУКА XXI ВЕКА: ПРОБЛЕМЫ, ПОИСКИ, РЕШЕНИЯ», посвященная 80-летию Победы в Великой Отечественной войне. По итогам конференции был выпущен электронный сборник статей, индексированный в РИНЦ.

– IX Молодежная научно-практическая конференция «Россия: диалог во имя будущего», посвященная празднованию в России года героев Отечества.

В Миасском филиале ведутся исследования по следующим основным научным направлениям:

– разработка методов и программ расчета, проведение исследований по вопросам аэрокосмической и специальной техники;

- разработка численных методов, программного обеспечения и вычислительных технологий;
- разработка методов математического моделирования; методов и алгоритмов обработки и распознавания изображений;
- исследования в области формирования новой управленческой парадигмы в социально-экономической сфере;
- исследования лингвокультурной специфики русского языкового сознания;
- исследования современного фольклора и этнографии.

Всего в 2025 году опубликована 37 студенческих научно-исследовательских работ в сборнике научно-практической конференции «Наука XXI века: проблемы, поиски, решения».

Результаты научно-исследовательской деятельности обучающихся филиала отмечены на разных уровнях:

- Стипендия АО «ГРЦ Макеева» (Машиков М.Д., гр. МФИ-401).
- Именная стипендия доктора технических наук, профессора, академика РАН Дегтяря В.Г. (Федорова Е.Н., Ростовцев С.В., гр. МПМмаг-101; Машиков М.Д., гр. МФИ-401; Санатина Д.С., гр. МФИ-301).
- Именная стипендия кандидата технических наук, первого директора МФ ЧелГУ М.М. Радашкевича (Арсланова А.Р., гр. МЭБ-501).

Преподаватели и работники Миасского филиала в 2025 году участвовали в следующих конференциях:

- 77-я научная конференция «Наука ЮУрГУ» (Челябинск, 14-17 апреля 2025 г.);
- XXII научно-практическая конференция преподавателей факультета журналистики и массовых коммуникаций «Вопросы теории и практики журналистики и массовых коммуникаций (Челябинск, ФГБОУ ВО «ЧелГУ», 22 января 2025 г.);
- Шестнадцатые аркаимские чтения «Горизонты цивилизации» (Музей-заповедник «Аркаим», 27-30 мая 2025 г.);
- Всероссийская научная конференция с международным участием «Актуальные исследования медиадискурса: стилистика текста, когнитивные и дискурсивные практики» (Екатеринбург: Уральский федеральный университет имени первого Президента России Б.Н. Ельцина, 17 октября 2025 г.).

В 2025 году НПР филиала были изданы одна монография и два учебных пособия:- Сайкова Е.А., Арсланова А.Р., Технологический суверенитет как условие экономической безопасности России, Челябинск: Издательство Челябинского государственного университета, 2025. - 130 с. - ISSN/ISBN 978-5-7271-2083-5;

- Дутикова Е.В. Функциональный анализ. Челябинск: Издательство Челябинского государственного университета, 2025. - 50 с.

– Шакиров С.М., Интерпретация художественного текста: Челябинск, Издательство Челябинского государственного университета, 2025. - 94 с.- ISSN/ISBN 978-5-7271-2082-8.

4. Международная деятельность

Международная деятельность в Миасском филиале направлена на международное развитие университета.

В рамках основной деятельности филиалом осуществляется содействие в разработке стратегии международной деятельности университета; координация и содействие деятельности подразделений университета по международному развитию и сотрудничеству, включая выполнение международных соглашений, программ, проектов и договоров, а также реализация академических и научно-технических контактов; взаимодействие с зарубежными партнерами, международными организациями, национальными посольствами и консульствами, включая дипломатические представительства Российской Федерации за рубежом, национальными культурными центрами и объединениями.

В рамках международной деятельности подразделения филиала выступают в качестве участников международных мероприятий (конгрессов, конференций, симпозиумов, семинаров и т.д.) с привлечением иностранных обучающихся, преподавателей и ученых:

– XXXVI международная научно-практическая конференция, 17-18 февраля 2025 года, Bengaluru, India;

– II Международная научно-практическая конференция «Цифровая журналистика: технологии, смыслы и особенности творческой деятельности», 26-29 марта 2025 г., Екатеринбург: Уральский федеральный университет.

По состоянию на 01.10.2025 в филиале по ОПОП бакалавриата, специалитета и магистратуры обучались 2 иностранных студента из Казахстана и Узбекистана, что составляет 0,64% от общей численности обучающихся. Также среди завершивших освоение образовательных программ в 2025 году 2 выпускника (3,23% от общего выпуска студентов) – иностранные граждане Республики Казахстан.

К образовательному процессу в 2025 году НПП из числа иностранных граждан не привлекались.

5. Внеучебная работа

Воспитательная и внеучебная работа в ЧелГУ с обучающимися организована в соответствии с Концепцией воспитательной работы ФГБОУ ВО «ЧелГУ» на 2021-2025 гг., утвержденной Ученым советом университета от 28.11.2022, протокол № 4, рабочей программой воспитания и календарным графиком воспитательной работы на 2025 год. Внеучебная работа является неотъемлемой частью процесса качественной подготовки специалистов и проводится с целью формирования у обучающихся гражданской позиции, сохранения и приумножения нравственных, культурных и научных ценностей в условиях современной жизни.

Внеучебная работа с обучающимися включает в себя социальную поддержку (стипендиальное обеспечение, материальная поддержка нуждающихся) и воспитательную работу. Приоритетным в воспитательной работе для филиала является создание благоприятных условий для гражданско-патриотического и духовно-нравственного воспитания молодежи, расширения возможностей для эффективной реализации её профессионального, научного, социального, творческого потенциала, а также интеллектуального, физического, духовного и культурного развития. Таким образом, в воспитательной работе определены несколько направлений: гражданско-патриотическое и духовно-нравственное, культурно-эстетическое, социальная работа, развитие студенческого самоуправления и молодежных объединений, физкультурное, спортивное и оздоровительное направление.

Задачами гражданско-патриотического и духовно-нравственного направлений является развитие, сохранение и укрепление среди обучающихся филиала традиционных российских духовно-нравственных ценностей, приобщение к культуре и исторической памяти родной страны, обеспечение преемственности и связи между поколениями, развитие системы наставничества. В течение года филиал реализует целый комплекс мероприятий по этому направлению, среди которых: мероприятия, посвященные Дню Победы; День Славянской культуры и письменности; студенческий бал с детективной историей; посещение выставок в Ильменском заповеднике, краеведческом музее и музейном комплексе АО «АЗ «Урал»; проведение Международной просветительской акции по поддержке русского языка и культуры «Тотальный диктант»; организация совместно с Фондом им. академика Макеева В.П. городской олимпиады по краеведению, посвященной Миассу - городу трудовой доблести.

Для прочных навыков здорового образа жизни и соблюдения требований правил охраны труда среди обучающихся Миасского филиала в 2025 году проводились спортивные мероприятия: спартакиада МФ ЧелГУ (волейбол, баскетбол, настольный теннис); Дни здоровья (ГЛЦ «Солнечная долина»), спортивно-интеллектуальное мероприятие по основам безопасности жизнедеятельности. Студенты участвовали в городской легкоатлетической эстафете, посвященной Дню Победы; в военно-патриотической игре в рамках «Гражданско-патриотического движения «Полки России»; в муниципальном этапе военизированной игры «Зарница 2.0», популяризировали движение ГТО. В соответствии с разработанными по охране труда локальными актами в филиале регулярно проводятся инструктажи по охране труда и сохранению здоровья.

Для развития студенческого самоуправления в 2025 году в Миасском филиале был реализован целый комплекс мероприятий, который был направлен на реализацию инициатив обучающихся, повышение их квалификации в вопросах соуправления университетом: адаптационные сборы первокурсников, проведение собраний студенческого актива, участие в мероприятии головного университета

«Грант ректора», работа старостата, участие студентов в работе стипендиальной комиссии, конкурс Миасского филиала «Лучшая академическая группа».

В 2025 году Миасским филиалом осуществлялась социальная поддержка обучающихся. Студенты получали следующие виды стипендий: государственная академическая стипендия; государственная социальная стипендия; повышенная государственная академическая стипендия; социальная стипендия для льготных категорий обучающихся; социальная стипендия для нуждающихся обучающихся 1-2 курсов, сдавших сессию на «хорошо» и «отлично»; именные стипендии академика В.Г. Дегтяря, первого директора Миасского филиала М.М. Радашкевича. Все виды и размер стипендий регламентируются Стипендиальным положением ЧелГУ, утверждаемым Ученым советом ЧелГУ.

Особое место в воспитательной работе филиала занимают мероприятия, направленные на развитие общего кругозора и интеллекта студентов. В их числе: Открытый Кубок первокурсников по «Что? Где? Когда?»; международная просветительская акция «Литературный диктант», всероссийский литературный форум «РыжийФест», Развлекательно-образовательный математический флешмоб MathCat. всероссийская акция «Научный диктант».

Повышенную академическую стипендию за отличную учебу получали Санатина Д.С., гр. МФИ-401, и Савельева А.В., гр. МЭБ-301, за культурно-творческую деятельность – Проскуракова А.А., гр. МЭБ-201, за общественную деятельность – Бутовченко К.В., гр. МФИ-201.

Правом получать материальную помощь воспользовались 27 человек. Материальную поддержку от центра карьеры ЧелГУ получили 4 студента.

К мерам социальной поддержки обучающихся относится и организация летнего отдыха обучающихся: посещение студентами г. Казани, экскурсионно-развлекательная поездка в парк реконструкции «Гардарика», летний отдых на базе отдыха «Парус»; экскурсионная поездка на ГЛК «Солнечная долина», посещение Бажовского фестиваля.

Другие достижения студентов в 2025 году:

– Муниципальный этап конкурса «Студент года» – участники Бутовченко К., Островский Д., Гора С.

– Муниципальный этап конкурса «Весна молодежная» – Проскуракова А., гр.МЭБ-101 (1 место в номинации «Инструментальное направление»), Кузнецова К., гр.СПМЭБ-101 (2 место в номинации «Театральное направление»).

– Муниципальный этап военизированной игры «Зарница 2.0»: 3 место – студенты 2 курса направления «Правоохранительная деятельность».

– Открытый кубок ФГБОУ ВО «ЧелГУ» по мини-футболу памяти М.Г. Ахметзянова среди мужских команд: 3 место – студенты 2 и 3 курсов направления «Правоохранительная деятельность». Сюткин Степан, гр. СПМПД-303 – лучший нападающий.

– Культурно-массовое мероприятие в г. Челябинск «Весна студенческая» – Мезгов А., гр.МФИ-101, Родионова С., гр. МФИ-201 – спецприз в номинации «Реп-исполнение»; Шалдина П., гр. МО-101, Звездина В., гр. МО-101– спецприз в номинации «Театр малых форм».

– Образовательный форум «Друг с Юга Урала» для молодежи Миасского городского округа – студенты 2 курса, направления «Правоохранительная деятельность».

6. Материально-техническое обеспечение

Основными источниками финансовых поступлений в филиал являются средства, поступающие по договорам за обучение и средства госсубсидий.

Особое значение для подготовки квалифицированных специалистов имеет качество лабораторной базы. Прежде всего, это относится к естественно-научным специальностям. Проведение всех видов лабораторной, практической, дисциплинарной, междисциплинарной подготовки и научно-исследовательской работы обучающихся, предусмотренных учебным планом, должно быть обеспечено соответствующими помещениями и оборудованием. В Миасском филиале подготовка дипломированных специалистов в основном организуется в помещениях филиала, в которых располагаются учебные аудитории, межкафедральная информационно-вычислительная лаборатория прикладных вычислений, учебная межкафедральная лаборатория русского языка, лаборатория исследования социально-экономических и политических процессов, учебно-научная вычислительная лаборатория имитационного моделирования, библиотека, спортивный зал, тренажерный зал, кабинет криминалистики, здравпункт и столовая. В настоящее время Миасский филиал занимает здания и помещения общей площадью 6932 кв.м, являющиеся федеральной собственностью в оперативном управлении ЧелГУ.

Сведения о зданиях и помещениях, используемых для организации и ведения образовательного процесса

№ п/п	Фактический адрес зданий и помещений	Вид и назначение зданий и помещений, общая площадь (м ²)	Форма владения (оперативное управление, аренда и т.п.)	Наименование организации собственника, арендодателя
1	Челябинская обл., г. Миасс, ул. Керченская, 1	Учебные, 1973 м ² в том числе: Спортивные помещения (спортзал, тренажерный зал и др.), 441 м ²	Оперативное управление	Федеральная собственность в управлении ФГБОУ ВО «ЧелГУ»
2	Челябинская обл., г. Миасс, ул. Керченская, 1	Учебно-вспомогательные, 1464 м ²	Оперативное управление	Федеральная собственность в управлении ФГБОУ ВО «ЧелГУ»
3	Челябинская обл., г. Миасс,	Подсобные, 3495 м ² в том числе:	Оперативное управление	Федеральная собственность в

	ул. Керченская, 1	Пункты общественного питания, 467 м ²		управлении ФГБОУ ВО «ЧелГУ»
--	----------------------	---	--	--------------------------------

Для обучения слушателей по дополнительной профессиональной образовательной программе профессиональной переподготовки «Филология (английский язык)» Миасский филиал арендует помещения у ГБПОУ «Миасский геологоразведочный колледж» общей площадью 113,5 м².

В соответствии с договором о стратегическом партнерстве между АО «ГРЦ Макеева» и ФГБОУ ВО «ЧелГУ» от 12.05.2021 № 80 Миасский филиал использует в учебных целях помещения АО «ГРЦ Макеева». На площадях и с использованием оборудования АО «ГРЦ Макеева» кафедрой прикладной механики и кафедрой прикладной математики Миасского филиала проводятся занятия по физике и ряду дисциплин специализации.

Для реализации дисциплин учебного плана кафедра прикладной механики использует следующее оборудование АО «ГРЦ Макеева»:

- гидродинамическая лаборатория, оснащенная гидротрубами БГСТД 44к200, 23к25;
- аэродинамическая лаборатория, оснащенная аэрогазодинамическими установками;
- глубоководные гидростенды ПЕ357, 123Л109;
- вакуумно-динамический стенд;
- стенд отработки модельных двигателей;
- лабораторные помещения с комплексом оснащения;
- гидродинамический бассейн ГБ374;
- аэробаллистическая трасса;
- тепловая установка с лампами НИК 220-1000.

Все лаборатории, установки, стенды оснащены необходимым для работы измерительным оборудованием.

Все виды учебной работы по всем специальностям и направлениям подготовки, за исключением некоторых видов практик, выполняются на площадях Миасского филиала.

Для защиты курсовых и дипломных работ и для проведения аудиторных занятий используются мультимедийные демонстрационные комплексы. Ими оборудовано 20 аудиторий и конференц-зал.

На 31.12.2025 в Миасском филиале используются 139 компьютеров, из них в учебных целях – 85. Имеют доступ к Интернету 130 компьютеров. Максимальная скорость передачи данных через Интернет – до 100 Мб/с.

На части рабочих станций используется лицензионное программное обеспечение на базе операционной системы Astra Linux (корпоративные лицензии) и офисного пакета LibreOffice. На остальных автоматизированных местах развернуты ранее приобретенные академические и профессиональные версии ОС семейства Microsoft Windows (7, 10) и офисных пакетов Microsoft Office (2013,

2016, 365). Поддержка работоспособности и обновление всего используемого ПО (в том числе получение обновлений систем безопасности через штатные механизмы, включая Windows Update, где это применимо) осуществляется в плановом порядке.

В Миасском филиале развернут отказоустойчивый кластер серверов виртуализации на базе платформы Proxmox (решение с открытым исходным кодом). Кластер состоит из 3 физических хостов, системное хранилище организовано на базе распределенной Software-defined Storage (Ceph), что обеспечивает высокую доступность сервисов при отказах оборудования.

В среде виртуализации функционируют служебные сервисы филиала: телефония, система инвентаризации, файловое хранилище, контроллер домена, сервер лицензирования отечественного программного комплекса «Логос» (в наличии академическая лицензия на 18 одновременно запущенных экземпляров).

Для обеспечения учебного процесса задействованы следующие ресурсы:

- выделенный физический сервер с развернутой учебной базой «1С» (размещение вне среды виртуализации для обеспечения максимальной производительности СУБД).

- сервер баз данных для обучения работе с СУБД (PostgreSQL, MySQL), доступ к которому организован для студентов через веб-интерфейс.

- установлена и поддерживается в актуальном состоянии компьютерная справочная правовая система «Консультант Плюс».

В процессе обучения студентами используется периферийное оборудование: 20 мультимедийных проекторов, 16 принтеров и 16 МФУ. В рамках обучения студентов был закуплен комплекс с высокопроизводительной видеокарты и с большим количеством видеопамати. С его помощью студенты регулярно проводят различные исследования, учат нейронные сети, обрабатывают высокополигональные изображения.

Развитие материально-технической базы идет в направлении обновления, сохранения и расширения парка компьютерной техники, разработки и приобретения необходимого программного обеспечения, совершенствования используемых программных средств.

В филиале имеются условия для занятий различными видами спорта (теннис, волейбол, баскетбол). Имеются спортивный и тренажерный залы, спортплощадка.

Медицинское обслуживание работников филиала в 2025 году по договору №К-1143-Р от 14.07.2025 осуществляла ФГБУЗ «МСЧ №92 ФМБА России». Кроме того, обучающиеся и работники могут получить медицинское обслуживание в санатории-профилактории ЧелГУ.

Для обеспечения обучающихся и преподавателей питанием в филиале функционирует столовая. Студенты, проходящие обучение на кафедре прикладной механики, как и все работники АО «ГРЦ Макеева», могут полноценно питаться в системе столовых, расположенных на территории АО «ГРЦ Макеева».

Материально-техническая база для проведения внеучебной работы с обучающимися продолжает совершенствоваться. Выделено помещение для работы студенческого актива, аудитории для работы и репетиций студенческих объединений. Для проведения камерных творческих мероприятий оборудован зеркальный зал. Для организации выпускных мероприятий, активного досуга и отдыха обучающихся, преподавателей и сотрудников Миасский филиал арендует актовый зал ЦД «Строитель», а также помещения других центров досуга г. Миасса.

Показатели деятельности образовательной организации высшего образования, подлежащей самообследованию

Наименование образовательной организации **Миасский филиал федерального государственного бюджетного образовательного учреждения высшего образования "Челябинский государственный университет"**

Регион,
почтовый адрес Челябинская область
456313, г. Миасс, улица Керченская, 1

Ведомственная принадлежность Министерство образования и науки Российской Федерации

№ п/п	Показатели	Единица измерения	Значение показателя
А	Б	В	Г
1	Образовательная деятельность		
1.1	Общая численность студентов (курсантов), обучающихся по образовательным программам бакалавриата, программам специалитета, программам магистратуры, в том числе:	человек	312
1.1.1	по очной форме обучения	человек	196
1.1.2	по очно-заочной форме обучения	человек	35
1.1.3	по заочной форме обучения	человек	81
1.2	Общая численность аспирантов (адъюнктов, ординаторов, интернов, ассистентов-стажеров), обучающихся по образовательным программам подготовки научно-педагогических кадров в аспирантуре (адъюнктуре), программам ординатуры, программам ассистентуры-стажировки, в том числе:	человек	0
1.2.1	по очной форме обучения	человек	0
1.2.2	по очно-заочной форме обучения	человек	0
1.2.3	по заочной форме обучения	человек	0
1.3	Общая численность студентов (курсантов), обучающихся по образовательным программам среднего профессионального образования, в том числе:	человек	233
1.3.1	по очной форме обучения	человек	233
1.3.2	по очно-заочной форме обучения	человек	0
1.3.3	по заочной форме обучения	человек	0
1.4	Средний балл студентов (курсантов), принятых по результатам единого государственного экзамена на первый курс на обучение по очной форме по программам бакалавриата и специалитета по договору об образовании на обучение по образовательным программам высшего образования	баллы	60,11
1.5	Средний балл студентов (курсантов), принятых по результатам дополнительных вступительных испытаний на первый курс на обучение по очной форме по программам бакалавриата и специалитета по договору об образовании на обучение по образовательным программам высшего образования	баллы	63,58
1.6	Средний балл студентов (курсантов), принятых по результатам единого государственного экзамена и результатам дополнительных вступительных испытаний на обучение по очной форме по программам бакалавриата и специалитета за счет средств соответствующих бюджетов бюджетной системы Российской Федерации	баллы	66,38

1.7	Численность студентов (курсантов) - победителей и призеров заключительного этапа всероссийской олимпиады школьников, членов сборных команд Российской Федерации, участвовавших в международных олимпиадах по общеобразовательным предметам по специальностям и (или) направлениям подготовки, соответствующим профилю всероссийской олимпиады школьников или международной олимпиады, принятых на очную форму обучения на первый курс по программам бакалавриата и специалитета без вступительных испытаний	человек	0
1.8	Численность студентов (курсантов) - победителей и призеров олимпиад школьников, принятых на очную форму обучения на первый курс по программам бакалавриата и специалитета по специальностям и направлениям подготовки, соответствующим профилю олимпиады школьников, без вступительных испытаний	человек	0
1.9	Численность/удельный вес численности студентов (курсантов), принятых на условиях целевого приема на первый курс на очную форму обучения по программам бакалавриата и специалитета в общей численности студентов (курсантов), принятых на первый курс по программам бакалавриата и специалитета на очную форму обучения	человек/%	0/0
1.10	Удельный вес численности студентов (курсантов), обучающихся по программам магистратуры, в общей численности студентов (курсантов), обучающихся по образовательным программам бакалавриата, программам специалитета, программам магистратуры	%	6,09
1.11	Численность/удельный вес численности студентов (курсантов), имеющих диплом бакалавра, диплом специалиста или диплом магистра других организаций, осуществляющих образовательную деятельность, принятых на первый курс на обучение по программам магистратуры образовательной организации, в общей численности студентов (курсантов), принятых на первый курс по программам магистратуры на очную форму обучения	человек/%	3/42,86
1.12	Общая численность студентов образовательной организации, обучающихся в филиале образовательной организации (далее - филиал) <i>Троицкий филиал федерального государственного бюджетного образовательного учреждения высшего образования "Челябинский государственный университет"</i> <i>Миасский филиал федерального государственного бюджетного образовательного учреждения высшего образования "Челябинский государственный университет"</i> <i>Костанайский филиал федерального государственного бюджетного образовательного учреждения высшего образования "Челябинский государственный университет"</i>	человек	-
2	Научно-исследовательская деятельность		
2.1	Количество публикаций в научных журналах «Белого списка»	единиц	-
2.3	Количество цитирований в Российском индексе научного цитирования (далее - РИНЦ) в расчете на 100 научно-педагогических работников	единиц	-
2.6	Количество публикаций в РИНЦ в расчете на 100 научно-педагогических работников	единиц	-
2.7	Общий объем научно-исследовательских, опытно-конструкторских и технологических работ (далее - НИОКР)	тыс. руб.	870,7
2.8	Объем НИОКР в расчете на одного научно-педагогического работника	тыс. руб.	57,66
2.9	Удельный вес доходов от НИОКР в общих доходах образовательной организации	%	2,37
2.10	Удельный вес НИОКР, выполненных собственными силами (без привлечения соисполнителей), в общих доходах образовательной организации от НИОКР	%	100
2.11	Доходы от НИОКР (за исключением средств бюджетов бюджетной системы Российской Федерации, государственных фондов поддержки науки) в расчете на одного научно-педагогического работника	тыс. руб.	101,78
2.12	Количество лицензионных соглашений	единиц	0
2.13	Удельный вес средств, полученных образовательной организацией от управления объектами интеллектуальной собственности, в общих доходах образовательной организации	%	0
2.14	Численность/удельный вес численности научно-педагогических работников без ученой степени - до 30 лет, кандидатов наук - до 35 лет, докторов наук - до 40 лет, в общей численности научно-педагогических работников	человек/%	0/0

2.15	Численность/удельный вес численности научно-педагогических работников, имеющих ученую степень кандидата наук, в общей численности научно-педагогических работников образовательной организации	человек/%	7,25/48,01
2.16	Численность/удельный вес численности научно-педагогических работников, имеющих ученую степень доктора наук, в общей численности научно-педагогических работников образовательной организации	человек/%	2,25/14,9
2.17	Численность/удельный вес численности научно-педагогических работников филиала (без совместителей и работающих по договорам гражданско-правового характера) <i>Троицкий филиал федерального государственного бюджетного образовательного учреждения высшего образования "Челябинский государственный университет"</i> <i>Миасский филиал федерального государственного бюджетного образовательного учреждения высшего образования "Челябинский государственный университет"</i> <i>Костанайский филиал федерального государственного бюджетного образовательного учреждения высшего образования "Челябинский государственный университет"</i>	человек/%	-
2.18	Количество научных журналов, в том числе электронных, издаваемых образовательной организацией	единиц	0
2.19	Количество грантов за отчетный период в расчете на 100 научно-педагогических работников	единиц	0
3	Международная деятельность		
3.1	Численность/удельный вес численности иностранных студентов (курсантов) (кроме стран Содружества Независимых Государств (далее - СНГ)), обучающихся по образовательным программам бакалавриата, программам специалитета, программам магистратуры, в общей численности студентов (курсантов), в том числе:	человек/%	0/0
3.1.1	по очной форме обучения	человек/%	0/0
3.1.2	по очно-заочной форме обучения	человек/%	0/0
3.1.3	по заочной форме обучения	человек/%	0/0
3.2	Численность/удельный вес численности иностранных студентов (курсантов) из стран СНГ, обучающихся по образовательным программам бакалавриата, программам специалитета, программам магистратуры, в общей численности студентов (курсантов), в том числе:	человек/%	2/0,64
3.2.1	по очной форме обучения	человек/%	1/0,51
3.2.2	по очно-заочной форме обучения	человек/%	0/0
3.2.3	по заочной форме обучения	человек/%	1/1,23
3.3	Численность/удельный вес численности иностранных студентов (курсантов) (кроме стран СНГ), завершивших освоение образовательных программ бакалавриата, программ специалитета, программ магистратуры, в общем выпуске студентов (курсантов)	человек/%	0/0
3.4	Численность/удельный вес численности иностранных студентов (курсантов) из стран СНГ, завершивших освоение образовательных программ бакалавриата, программ специалитета, программ магистратуры, в общем выпуске студентов (курсантов)	человек/%	2/3,23
3.5	Численность/удельный вес численности студентов (курсантов) образовательной организации, обучающихся по очной форме обучения по образовательным программам бакалавриата, программам специалитета, программам магистратуры, прошедших обучение за рубежом не менее семестра (триместра), в общей численности студентов (курсантов)	человек/%	0/0
3.6	Численность студентов (курсантов) иностранных образовательных организаций, прошедших обучение в образовательной организации по очной форме обучения по образовательным программам бакалавриата, программам специалитета, программам магистратуры, не менее семестра (триместра)	человек	0
3.7	Численность/удельный вес численности иностранных граждан из числа научно-педагогических работников в общей численности научно-педагогических работников	человек/%	0/0

3.8	Численность/удельный вес численности иностранных граждан (кроме стран СНГ) из числа аспирантов (адъюнктов, ординаторов, интернов, ассистентов-стажеров) образовательной организации в общей численности аспирантов (адъюнктов, ординаторов, интернов, ассистентов-стажеров)	человек/%	0/0
3.9	Численность/удельный вес численности иностранных граждан стран СНГ из числа аспирантов (адъюнктов, ординаторов, интернов, ассистентов-стажеров) образовательной организации в общей численности аспирантов (адъюнктов, ординаторов, интернов, ассистентов-стажеров)	человек/%	0/0
3.10	Объем средств, полученных образовательной организацией на выполнение НИОКР от иностранных граждан и иностранных юридических лиц	тыс. руб.	0,0
3.11	Объем средств от образовательной деятельности, полученных образовательной организацией от иностранных граждан и иностранных юридических лиц	тыс. руб.	145,9
4	Финансово-экономическая деятельность		
4.1	Доходы образовательной организации по всем видам финансового обеспечения (деятельности)	тыс. руб.	64803,9
4.2	Доходы образовательной организации по всем видам финансового обеспечения (деятельности) в расчете на одного научно-педагогического работника	тыс. руб.	4291,65
4.3	Доходы образовательной организации из средств от приносящей доход деятельности в расчете на одного научно-педагогического работника	тыс. руб.	2829,93
4.4	Отношение среднего заработка научно-педагогического работника в образовательной организации (по всем видам финансового обеспечения (деятельности)) к соответствующей среднемесячной начисленной заработной плате наемных работников в организациях, у индивидуальных предпринимателей и физических лиц (среднемесячному доходу от трудовой деятельности) в субъекте Российской Федерации	%	231,87
5	Инфраструктура		
5.1	Общая площадь помещений, в которых осуществляется образовательная деятельность, в расчете на одного студента (курсанта), в том числе:	кв. м	32,57
5.1.1	имеющихся у образовательной организации на праве собственности	кв. м	0
5.1.2	закрепленных за образовательной организацией на праве оперативного управления	кв. м	32,57
5.1.3	предоставленных образовательной организации в аренду, безвозмездное пользование	кв. м	0
5.2	Количество компьютеров в расчете на одного студента (курсанта)	единиц	0,65
5.3	Удельный вес стоимости оборудования (не старше 5 лет) образовательной организации в общей стоимости оборудования	%	46,91
5.4	Количество экземпляров печатных учебных изданий (включая учебники и учебные пособия) из общего количества единиц хранения библиотечного фонда, состоящих на учете, в расчете на одного студента (курсанта)	единиц	106,59
5.5	Удельный вес укрупненных групп специальностей и направлений подготовки, обеспеченных электронными учебными изданиями (включая учебники и учебные пособия) в количестве не менее 20 изданий по основным областям знаний	%	100
5.6	Численность/удельный вес численности студентов (курсантов), проживающих в общежитиях, в общей численности студентов (курсантов), нуждающихся в общежитиях	человек/%	0/0
6	Обучение инвалидов и лиц с ограниченными возможностями здоровья		
6.1	Численность/удельный вес численности студентов (курсантов) из числа инвалидов и лиц с ограниченными возможностями здоровья, обучающихся по программам бакалавриата, программам специалитета и программам магистратуры, в общей численности студентов (курсантов), обучающихся по программам бакалавриата, программам специалитета и программам магистратуры	человек/%	4/1,28
6.2	Общее количество адаптированных образовательных программ высшего образования, в том числе:	единиц	0
6.2.1	программ бакалавриата и программ специалитета	единиц	0
	для инвалидов и лиц с ограниченными возможностями здоровья с нарушениями зрения	единиц	0

	для инвалидов и лиц с ограниченными возможностями здоровья с нарушениями слуха	единиц	0
	для инвалидов и лиц с ограниченными возможностями здоровья с нарушениями опорно-двигательного аппарата	единиц	0
	для инвалидов и лиц с ограниченными возможностями здоровья с другими нарушениями	единиц	0
	для инвалидов и лиц с ограниченными возможностями здоровья со сложными дефектами (два и более нарушений)	единиц	0
6.2.2	программ магистратуры	единиц	0
	для инвалидов и лиц с ограниченными возможностями здоровья с нарушениями зрения	единиц	0
	для инвалидов и лиц с ограниченными возможностями здоровья с нарушениями слуха	единиц	0
	для инвалидов и лиц с ограниченными возможностями здоровья с нарушениями опорно-двигательного аппарата	единиц	0
	для инвалидов и лиц с ограниченными возможностями здоровья с другими нарушениями	единиц	0
	для инвалидов и лиц с ограниченными возможностями здоровья со сложными дефектами (два и более нарушений)	единиц	0
6.3	Общая численность инвалидов и лиц с ограниченными возможностями здоровья, обучающихся по программам бакалавриата и программам специалитета, в том числе:	человек	4
6.3.1	по очной форме обучения	человек	4
	инвалидов и лиц с ограниченными возможностями здоровья с нарушениями зрения	человек	1
	инвалидов и лиц с ограниченными возможностями здоровья с нарушениями слуха	человек	0
	инвалидов и лиц с ограниченными возможностями здоровья с нарушениями опорно-двигательного аппарата	человек	2
	инвалидов и лиц с ограниченными возможностями здоровья с другими нарушениями	человек	1
	инвалидов и лиц с ограниченными возможностями здоровья со сложными дефектами (два и более нарушений)	человек	0
6.3.2	по очно-заочной форме обучения	человек	0
	инвалидов и лиц с ограниченными возможностями здоровья с нарушениями зрения	человек	0
	инвалидов и лиц с ограниченными возможностями здоровья с нарушениями слуха	человек	0
	инвалидов и лиц с ограниченными возможностями здоровья с нарушениями опорно-двигательного аппарата	человек	0
	инвалидов и лиц с ограниченными возможностями здоровья с другими нарушениями	человек	0
	инвалидов и лиц с ограниченными возможностями здоровья со сложными дефектами (два и более нарушений)	человек	0
6.3.3	по заочной форме обучения	человек	0
	инвалидов и лиц с ограниченными возможностями здоровья с нарушениями зрения	человек	0
	инвалидов и лиц с ограниченными возможностями здоровья с нарушениями слуха	человек	0
	инвалидов и лиц с ограниченными возможностями здоровья с нарушениями опорно-двигательного аппарата	человек	0
	инвалидов и лиц с ограниченными возможностями здоровья с другими нарушениями	человек	0
	инвалидов и лиц с ограниченными возможностями здоровья со сложными дефектами (два и более нарушений)	человек	0
6.4	Общая численность инвалидов и лиц с ограниченными возможностями здоровья, обучающихся по адаптированным программам бакалавриата и программам специалитета, в том числе:	человек	0
6.4.1	по очной форме обучения	человек	0

	инвалидов и лиц с ограниченными возможностями здоровья с нарушениями слуха	человек	0
	инвалидов и лиц с ограниченными возможностями здоровья с нарушениями опорно-двигательного аппарата	человек	0
	инвалидов и лиц с ограниченными возможностями здоровья с другими нарушениями	человек	0
	инвалидов и лиц с ограниченными возможностями здоровья со сложными дефектами (два и более нарушений)	человек	0
6.6	Общая численность инвалидов и лиц с ограниченными возможностями здоровья, обучающихся по адаптированным программам магистратуры, в том числе:	человек	0
6.6.1	по очной форме обучения	человек	0
	инвалидов и лиц с ограниченными возможностями здоровья с нарушениями зрения	человек	0
	инвалидов и лиц с ограниченными возможностями здоровья с нарушениями слуха	человек	0
	инвалидов и лиц с ограниченными возможностями здоровья с нарушениями опорно-двигательного аппарата	человек	0
	инвалидов и лиц с ограниченными возможностями здоровья с другими нарушениями	человек	0
	инвалидов и лиц с ограниченными возможностями здоровья со сложными дефектами (два и более нарушений)	человек	0
6.6.2	по очно-заочной форме обучения	человек	0
	инвалидов и лиц с ограниченными возможностями здоровья с нарушениями зрения	человек	0
	инвалидов и лиц с ограниченными возможностями здоровья с нарушениями слуха	человек	0
	инвалидов и лиц с ограниченными возможностями здоровья с нарушениями опорно-двигательного аппарата	человек	0
	инвалидов и лиц с ограниченными возможностями здоровья с другими нарушениями	человек	0
	инвалидов и лиц с ограниченными возможностями здоровья со сложными дефектами (два и более нарушений)	человек	0
6.6.3	по заочной форме обучения	человек	0
	инвалидов и лиц с ограниченными возможностями здоровья с нарушениями зрения	человек	0
	инвалидов и лиц с ограниченными возможностями здоровья с нарушениями слуха	человек	0
	инвалидов и лиц с ограниченными возможностями здоровья с нарушениями опорно-двигательного аппарата	человек	0
	инвалидов и лиц с ограниченными возможностями здоровья с другими нарушениями	человек	0
	инвалидов и лиц с ограниченными возможностями здоровья со сложными дефектами (два и более нарушений)	человек	0
6.7	Численность/удельный вес численности работников образовательной организации, прошедших повышение квалификации по вопросам получения высшего образования инвалидами и лицами с ограниченными возможностями здоровья, в общей численности работников образовательной организации, в том числе:	человек/%	21/46,67
6.7.1	численность/удельный вес профессорско-преподавательского состава, прошедшего повышение квалификации по вопросам получения высшего образования инвалидами и лицами с ограниченными возможностями здоровья, в общей численности профессорско-преподавательского состава	человек/%	17/70,83
6.7.2	численность/удельный вес учебно-вспомогательного персонала, прошедшего повышение квалификации по вопросам получения высшего образования инвалидами и лицами с ограниченными возможностями здоровья, в общей численности учебно-вспомогательного персонала	человек/%	2/50

**Результаты анкетирования обучающихся 1 курса
в Миасском филиале ФГБОУ ВО «Челябинский государственный
университет» по основным профессиональным образовательным
программам ВО и СПО:**

**01.03.02 Прикладная математика и информатика Математическое
моделирование**

**01.04.02 Прикладная математика и информатика Методы
математического моделирования в ракетно-космической технике**

**02.03.02 Фундаментальная информатика и информационные
технологии Компьютерные науки**

40.02.02 Правоохранительная деятельность

09.02.07 Информационные системы и программирование

38.03.04 Государственное и муниципальное управление

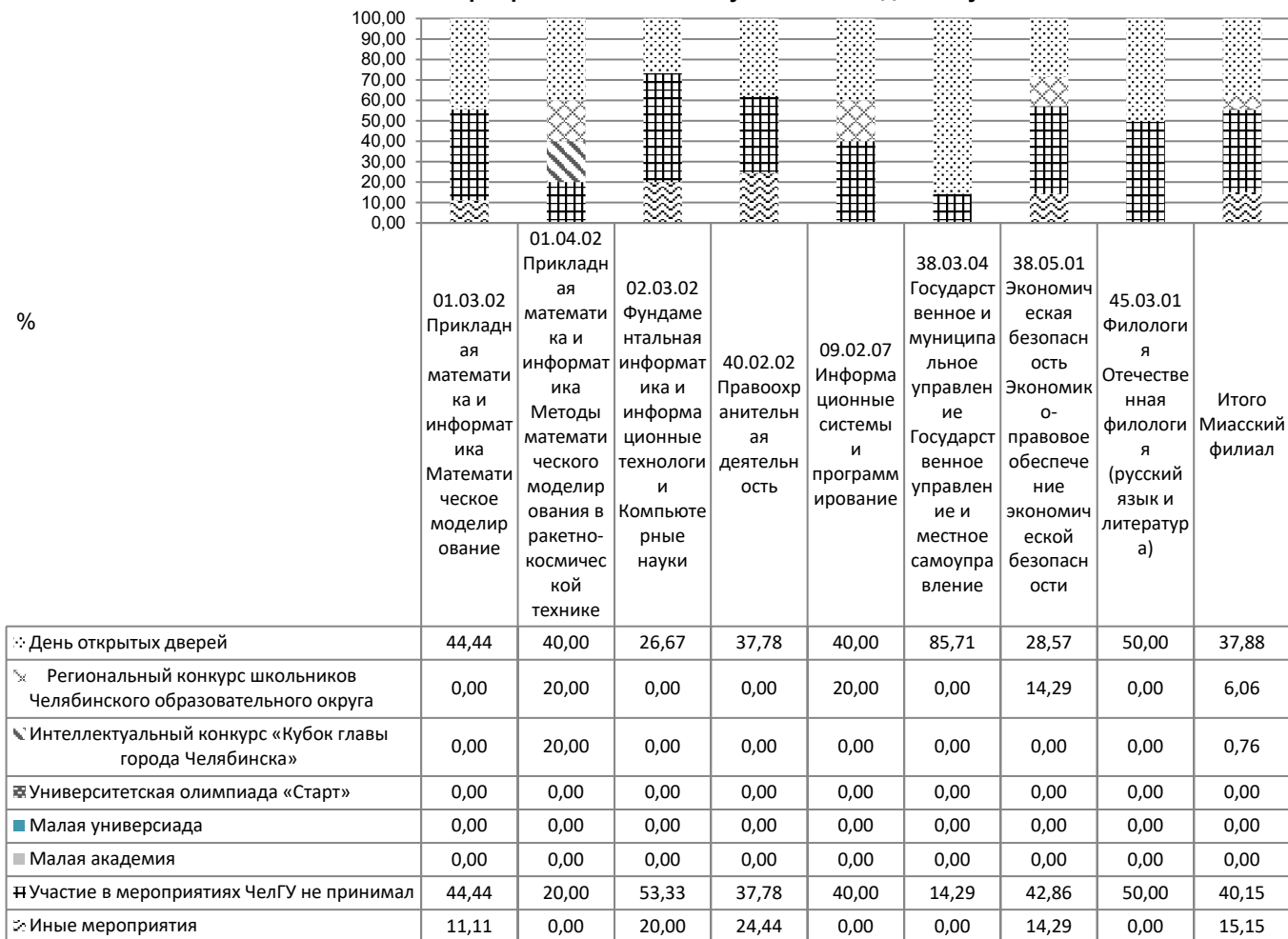
Государственное управление и местное самоуправление

**38.05.01 Экономическая безопасность Экономико-правовое
обеспечение экономической безопасности**

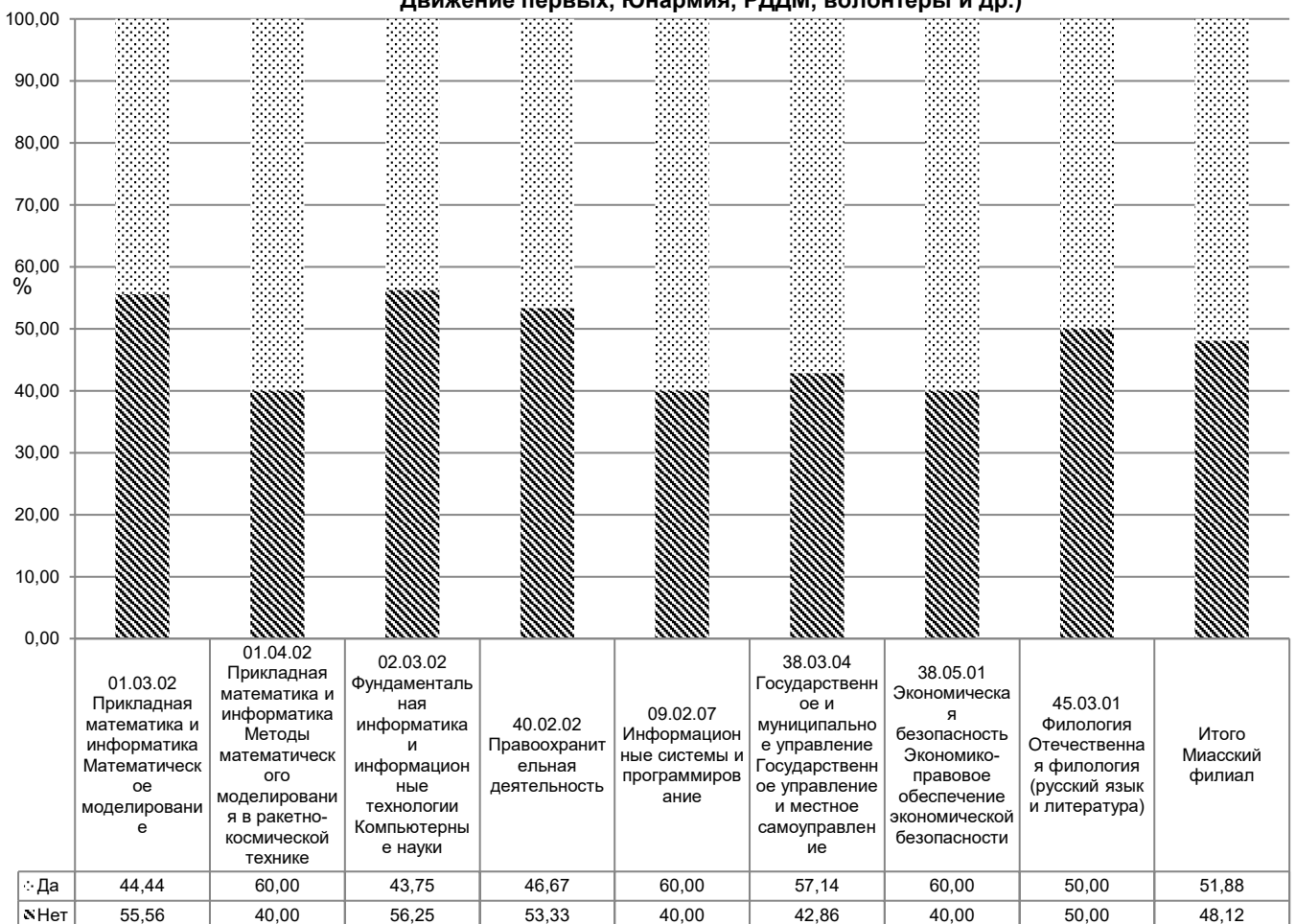
**45.03.01 Филология Отечественная филология (русский язык и
литература)**

(декабрь 2025 года)

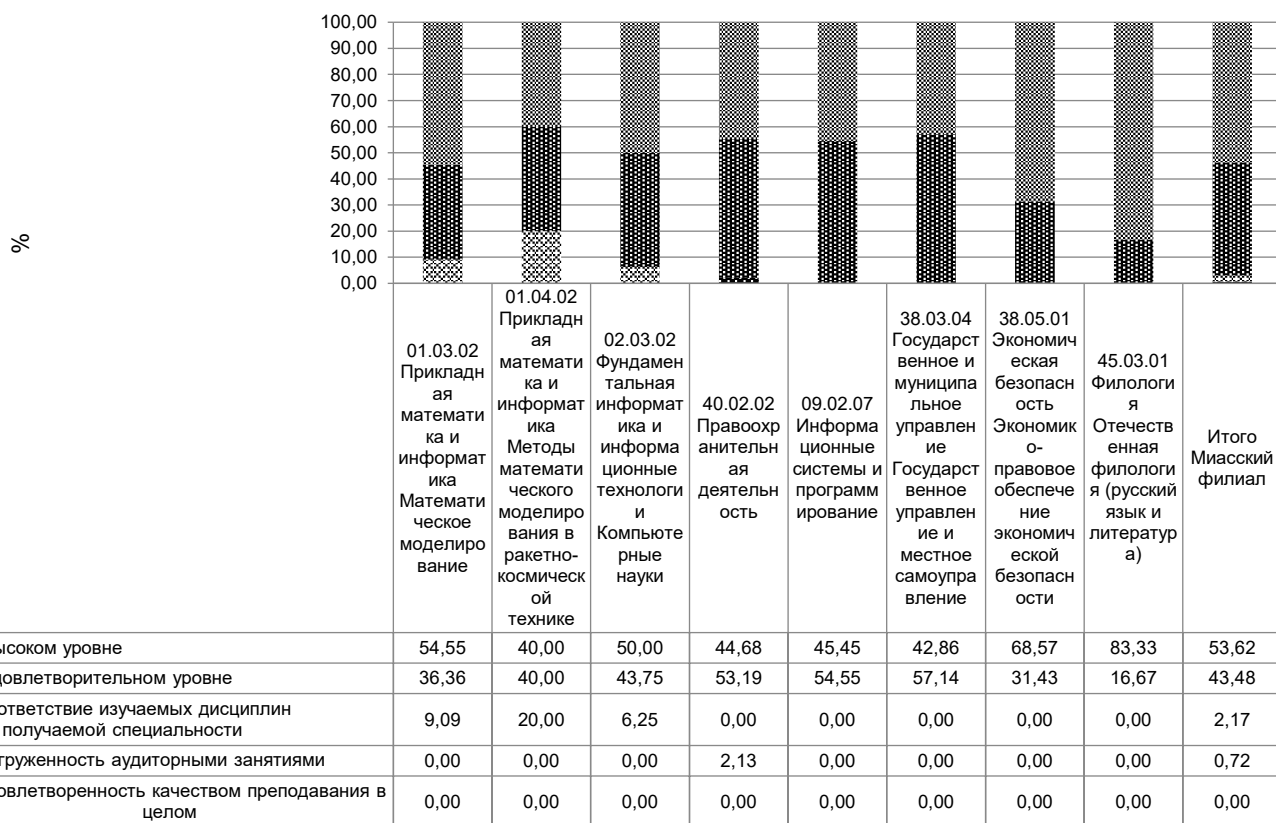
В каких мероприятиях ЧелГУ Вы участвовали до поступления?



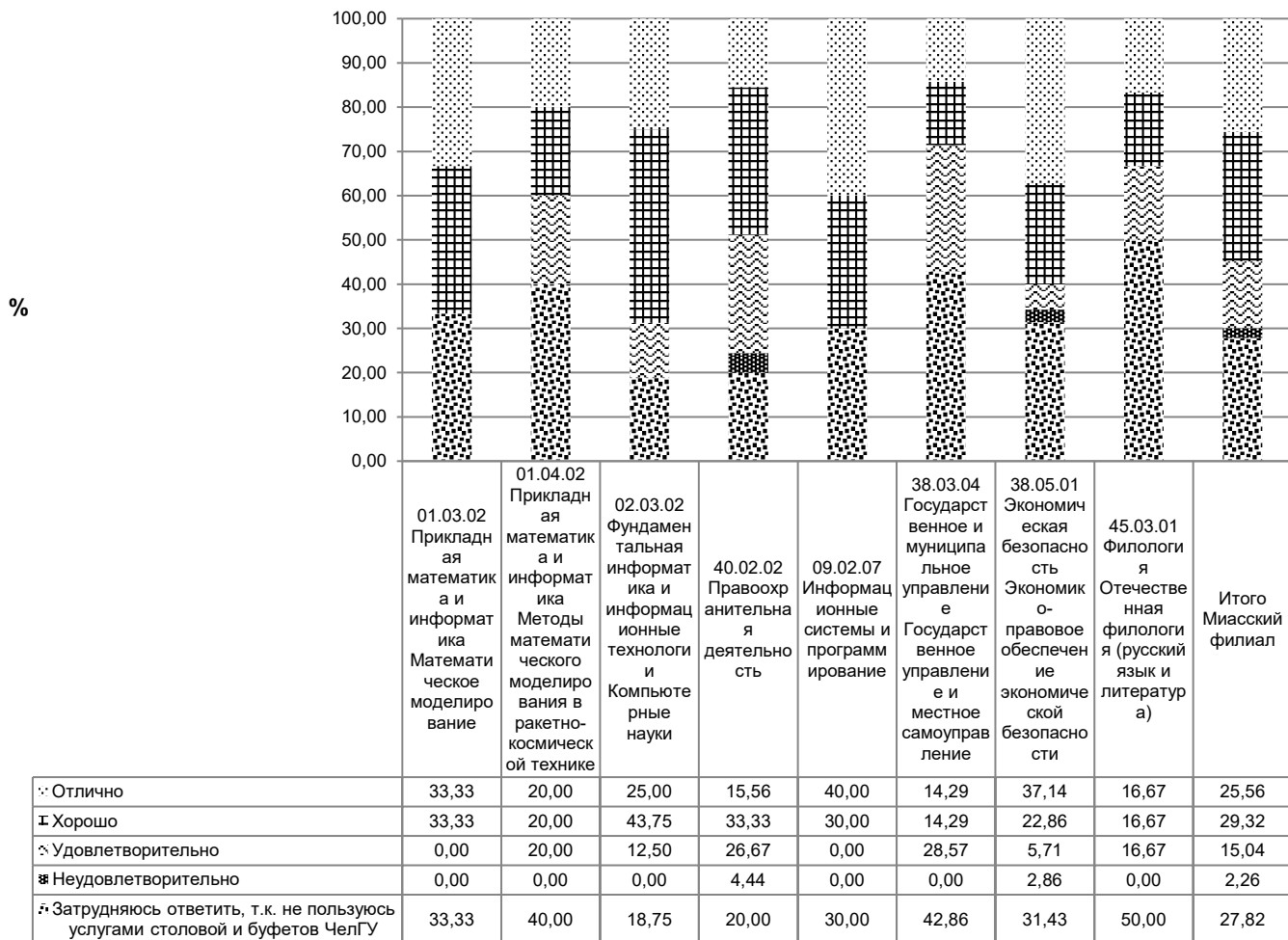
Принимали ли Вы участие в деятельности каких-либо общественных организаций (РДШ, Движение первых, Юнармия, РДДМ, волонтеры и др.)



Выберите высказывания, характеризующие организацию учебного процесса на Вашем факультете/институте/филиале



Как Вы оцениваете работу столовой и буфетов ЧелГУ?



**Результаты анкетирования обучающихся 2-5 курса
в Миасском филиале ФГБОУ ВО «Челябинский государственный
университет» по основным профессиональным образовательным
программам ВО и СПО:**

**01.03.02 Прикладная математика и информатика Математическое
моделирование**

**01.04.02 Прикладная математика и информатика Методы
математического моделирования в ракетно-космической технике**

**02.03.02 Фундаментальная информатика и информационные
технологии Компьютерные науки**

**38.03.04 Государственное и муниципальное управление
Государственное управление и местное самоуправление**

**38.05.01 Экономическая безопасность Специализация № 1
«Экономико-правовое обеспечение экономической безопасности»**

**38.05.01 Экономическая безопасность Экономико-правовое
обеспечение экономической безопасности**

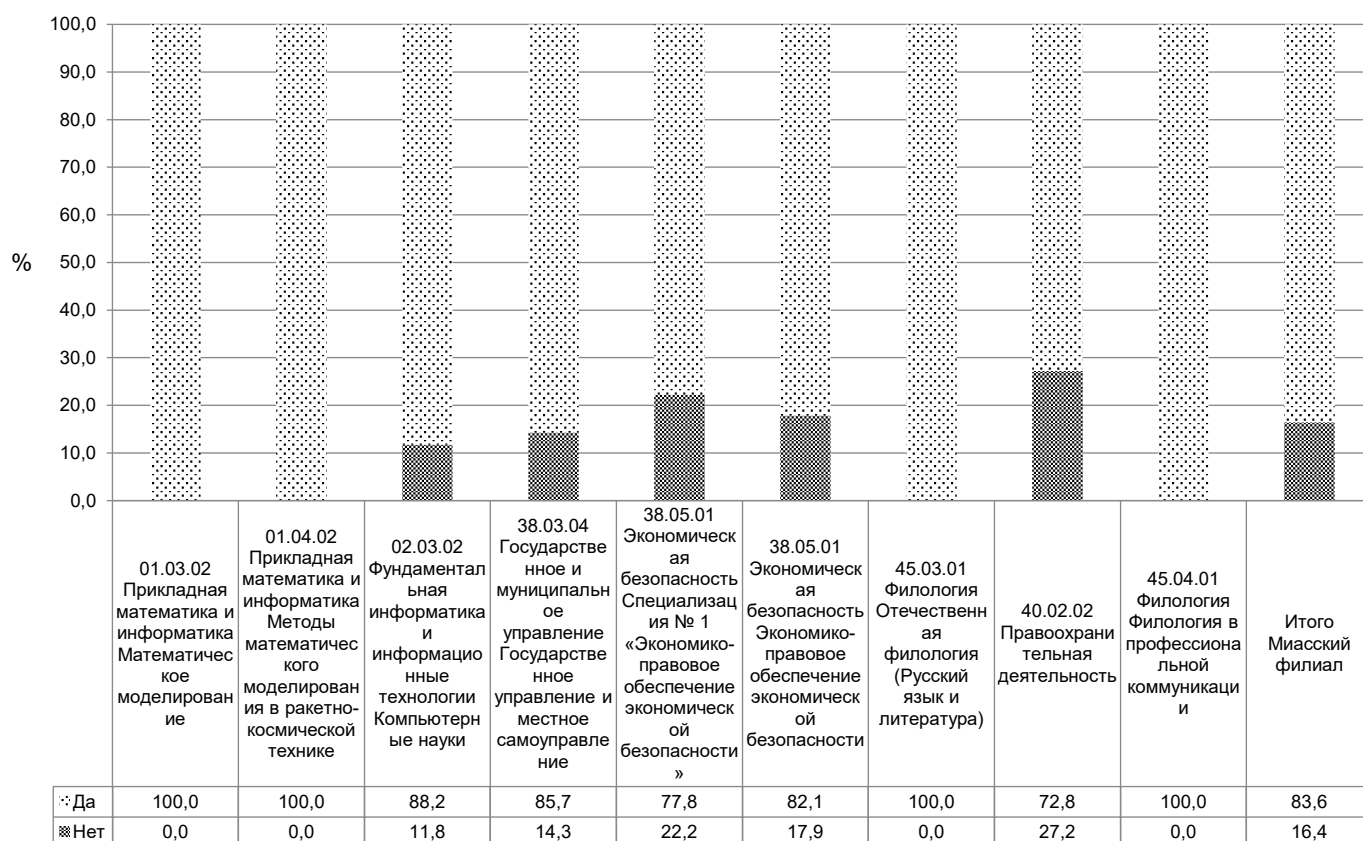
**45.03.01 Филология Отечественная филология (Русский язык и
литература)**

40.02.02 Правоохранительная деятельность

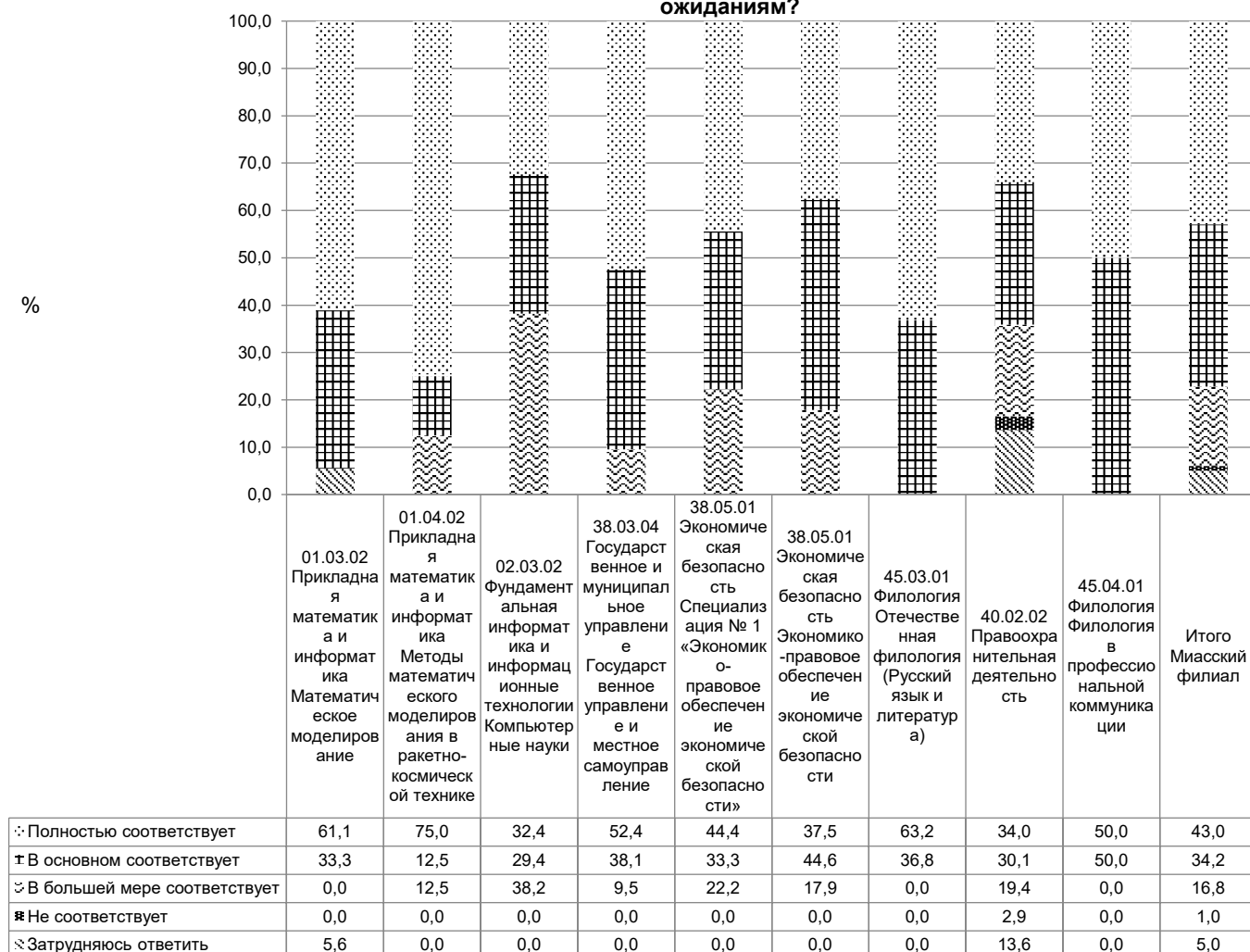
45.04.01 Филология Филология в профессиональной коммуникации

(декабрь 2025 года)

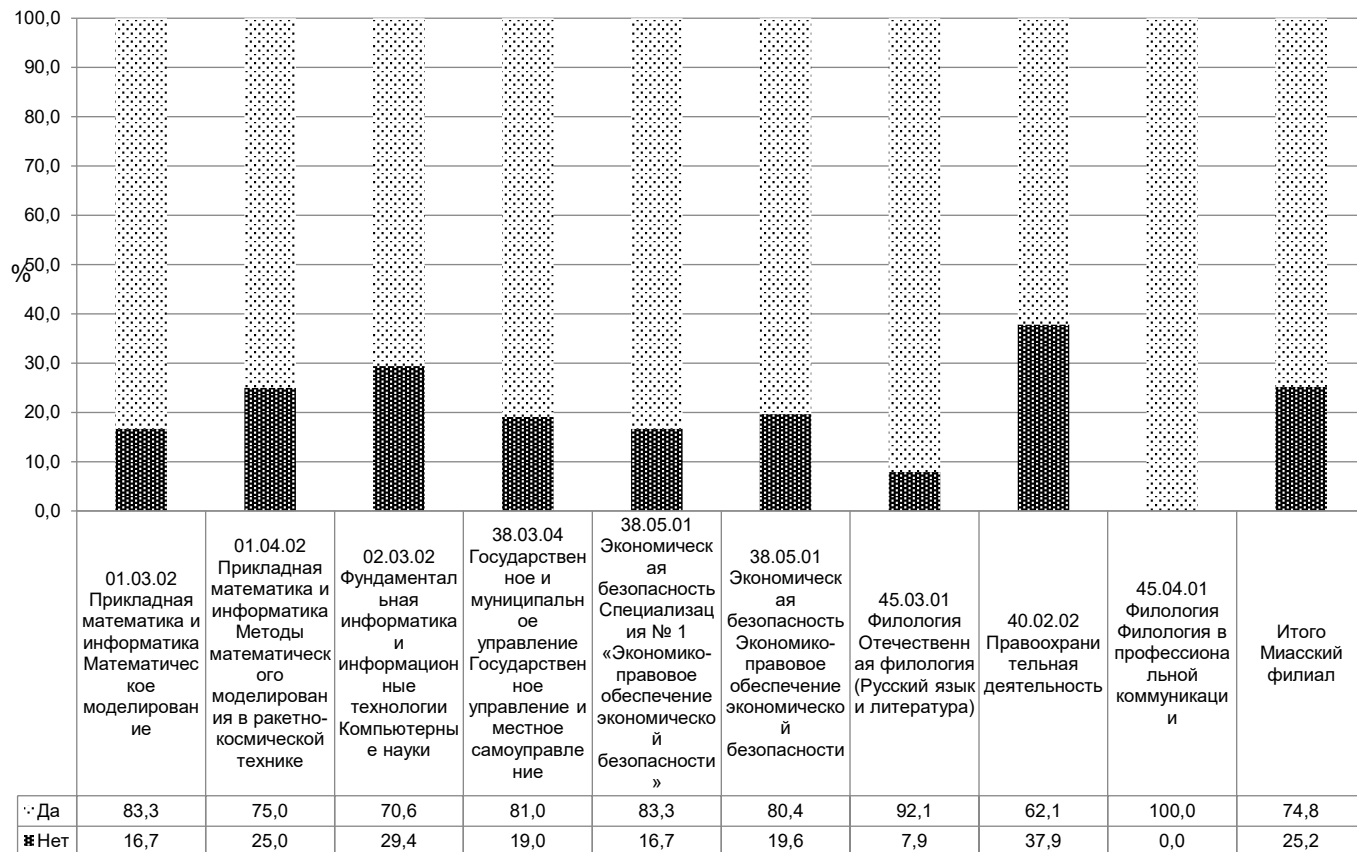
Знакомы ли Вы с содержанием образовательной программы, на которой Вы обучаетесь?



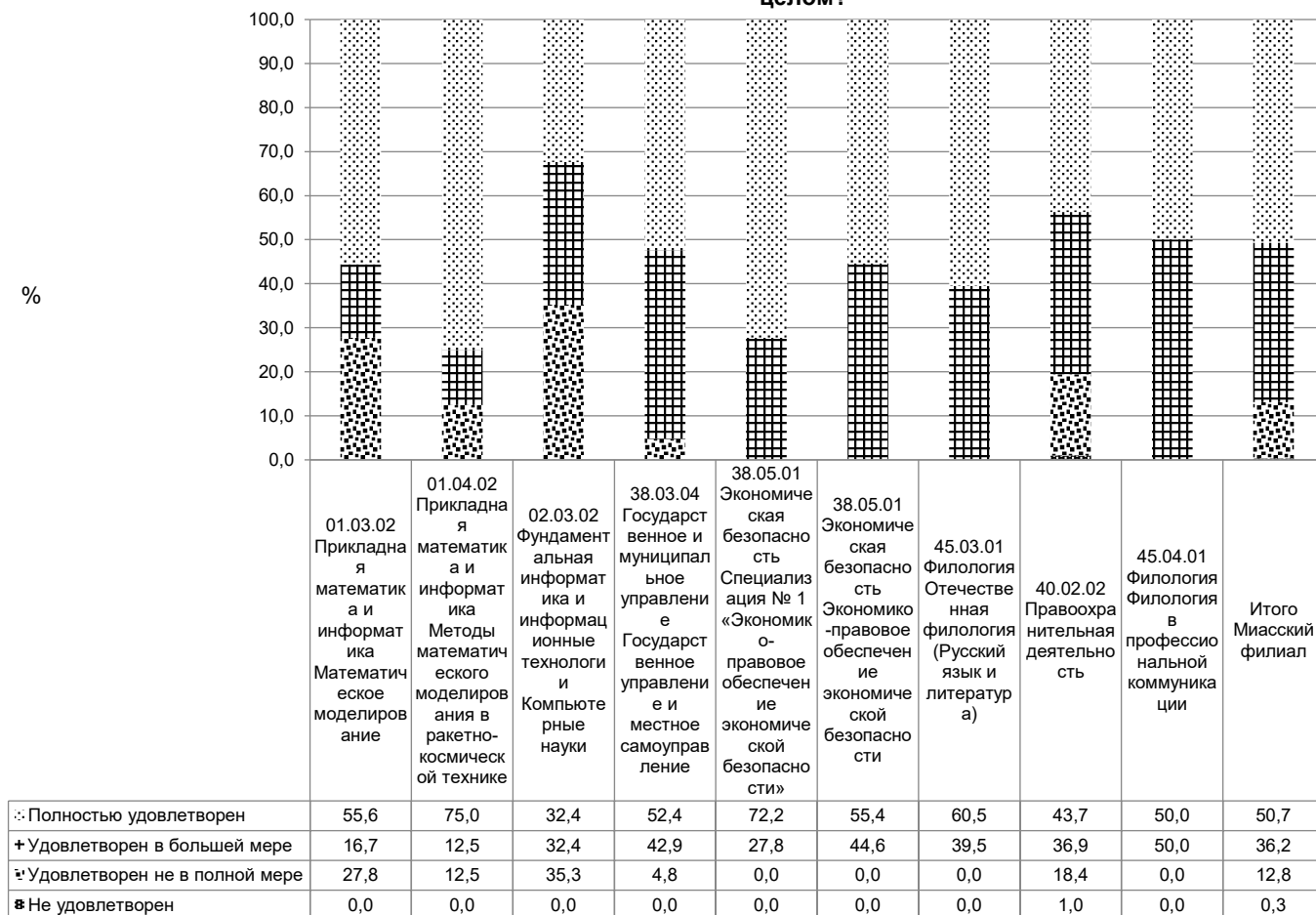
Соответствует ли содержание программы, на которой Вы обучаетесь Вашим ожиданиям?



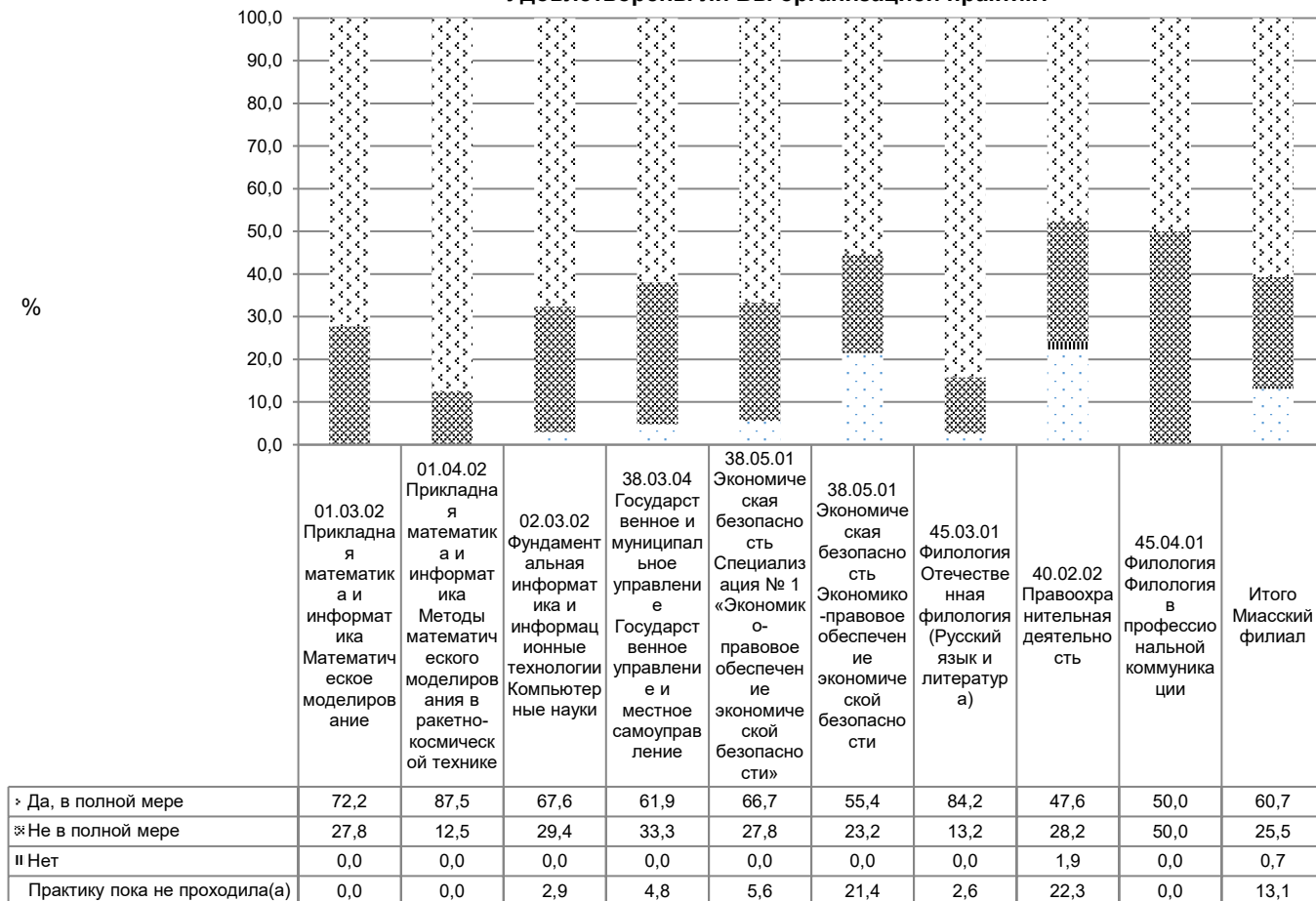
Представляется ли Вам возможность оценивать качество преподавания дисциплин?



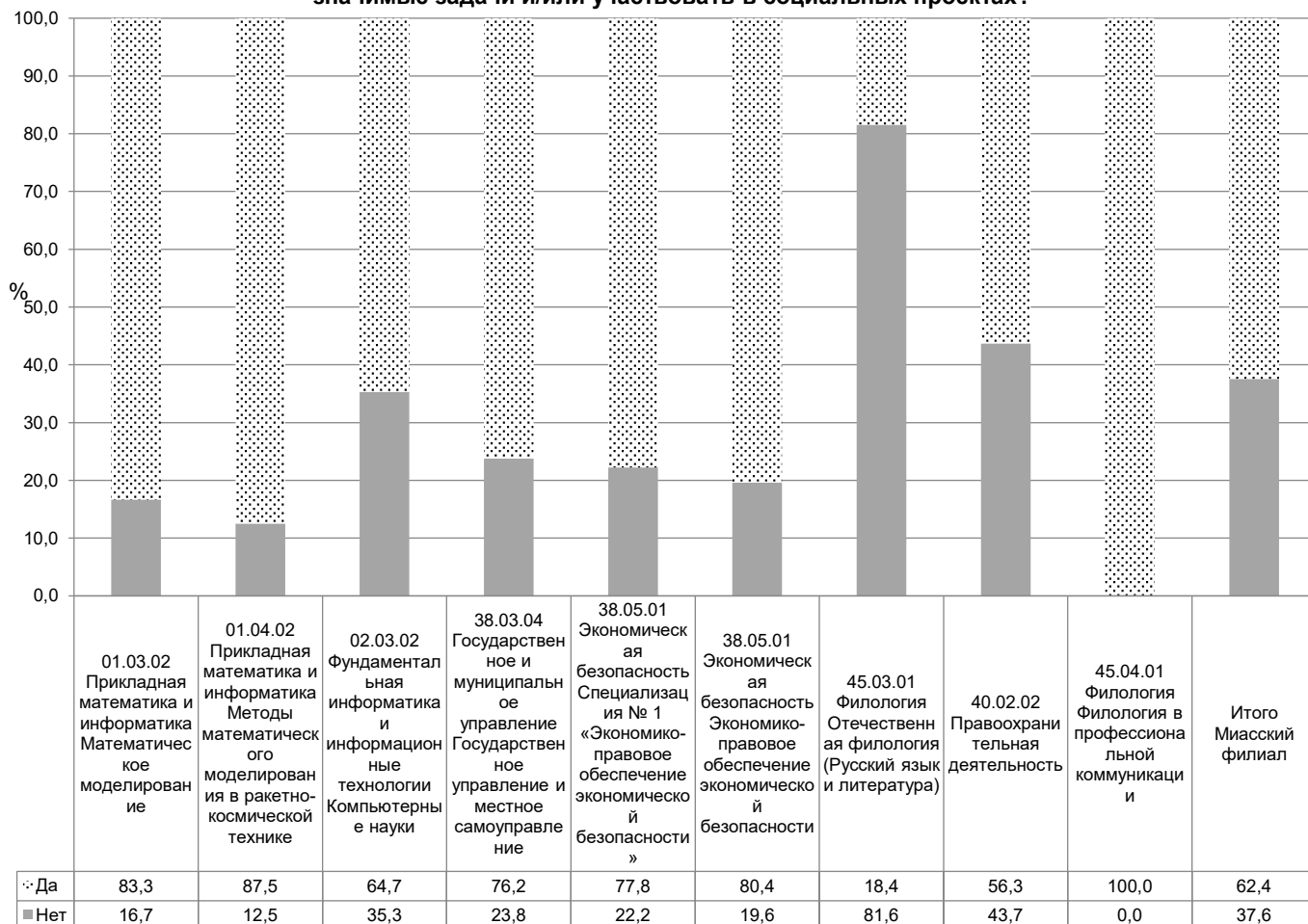
Как бы Вы оценили удовлетворенность качеством проведения учебных занятий в целом?



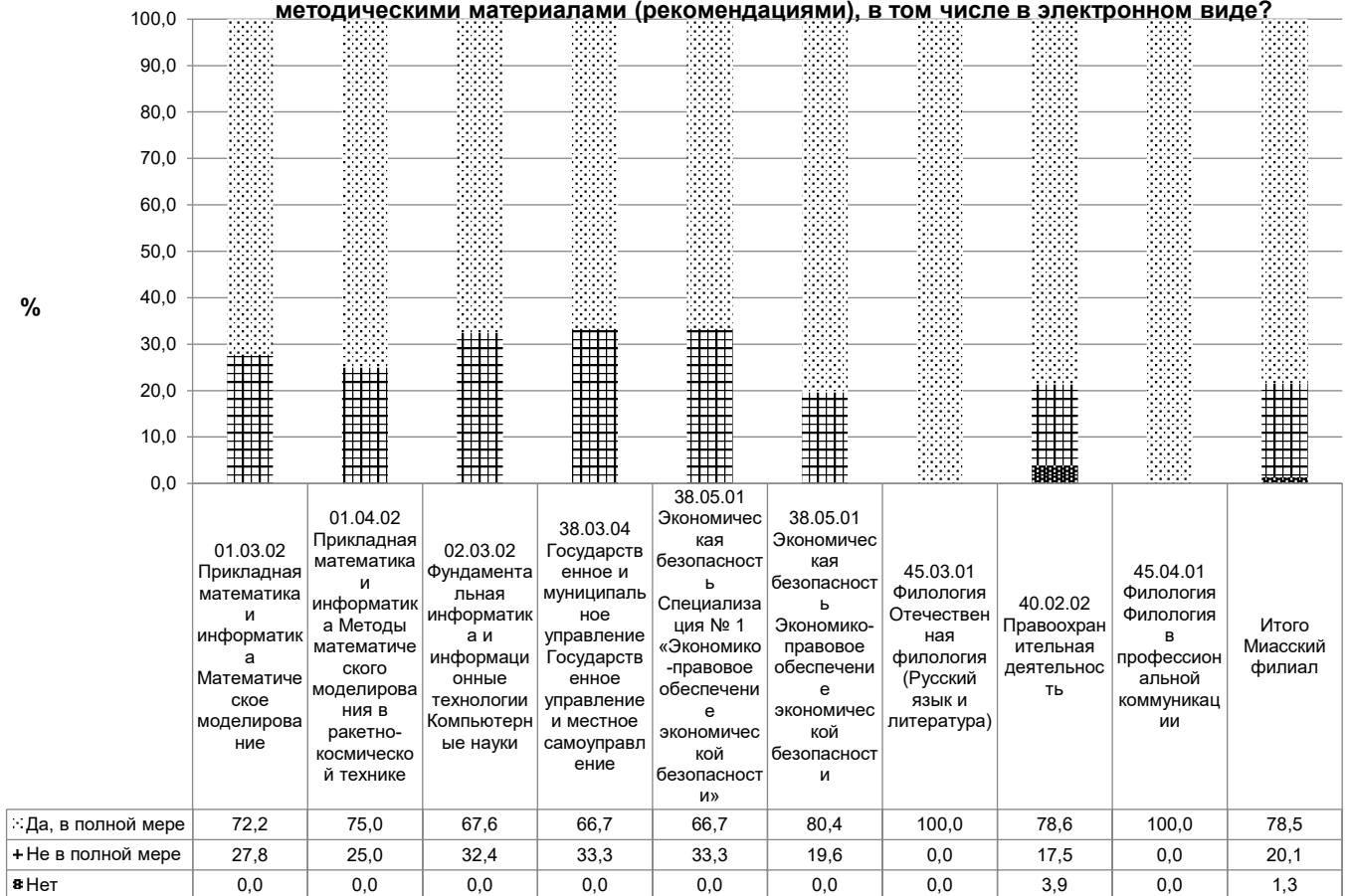
Удовлетворены ли Вы организацией практик?



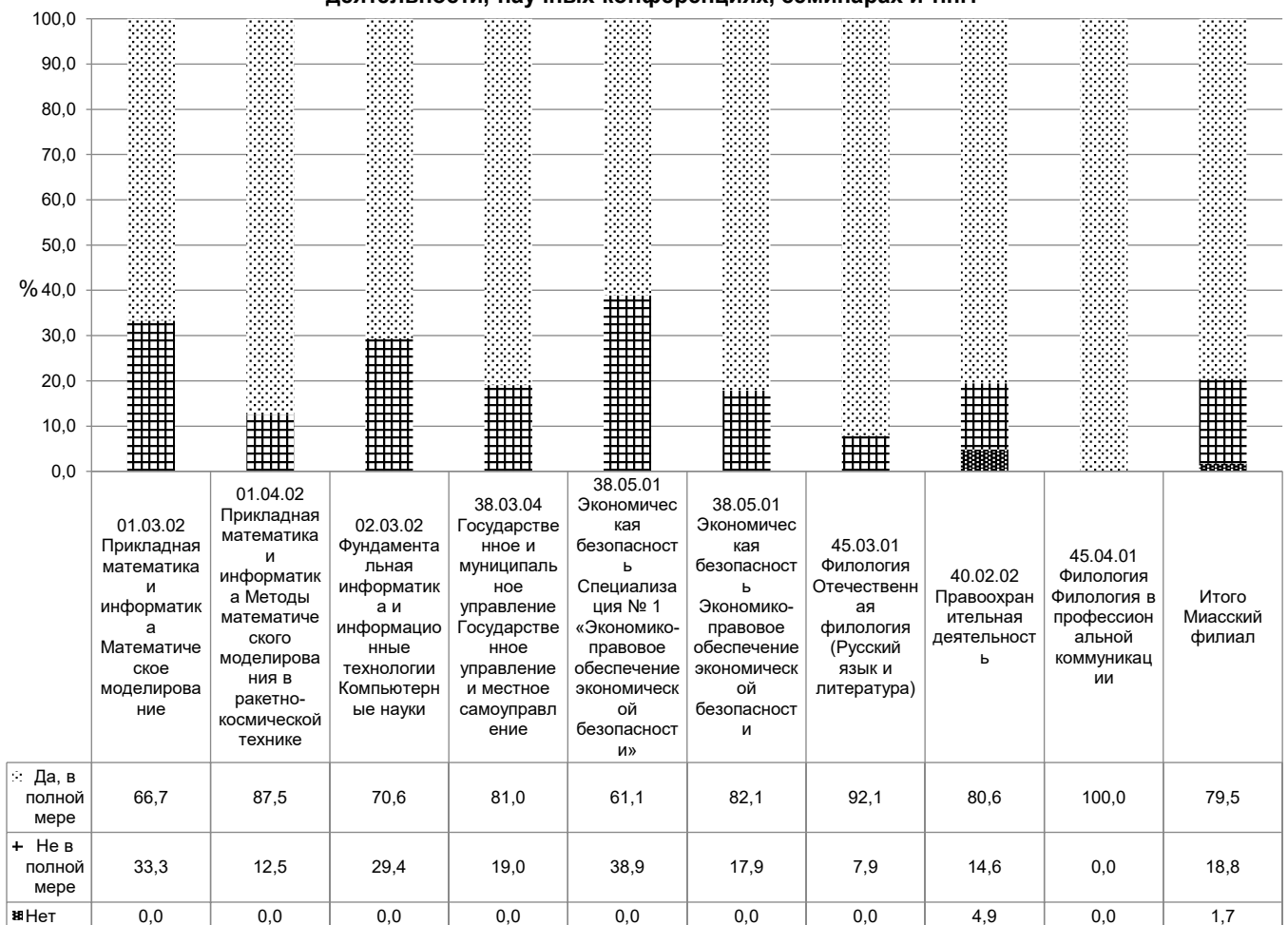
Предоставляется ли Вам возможность при прохождении практики решать социально-значимые задачи и/или участвовать в социальных проектах?



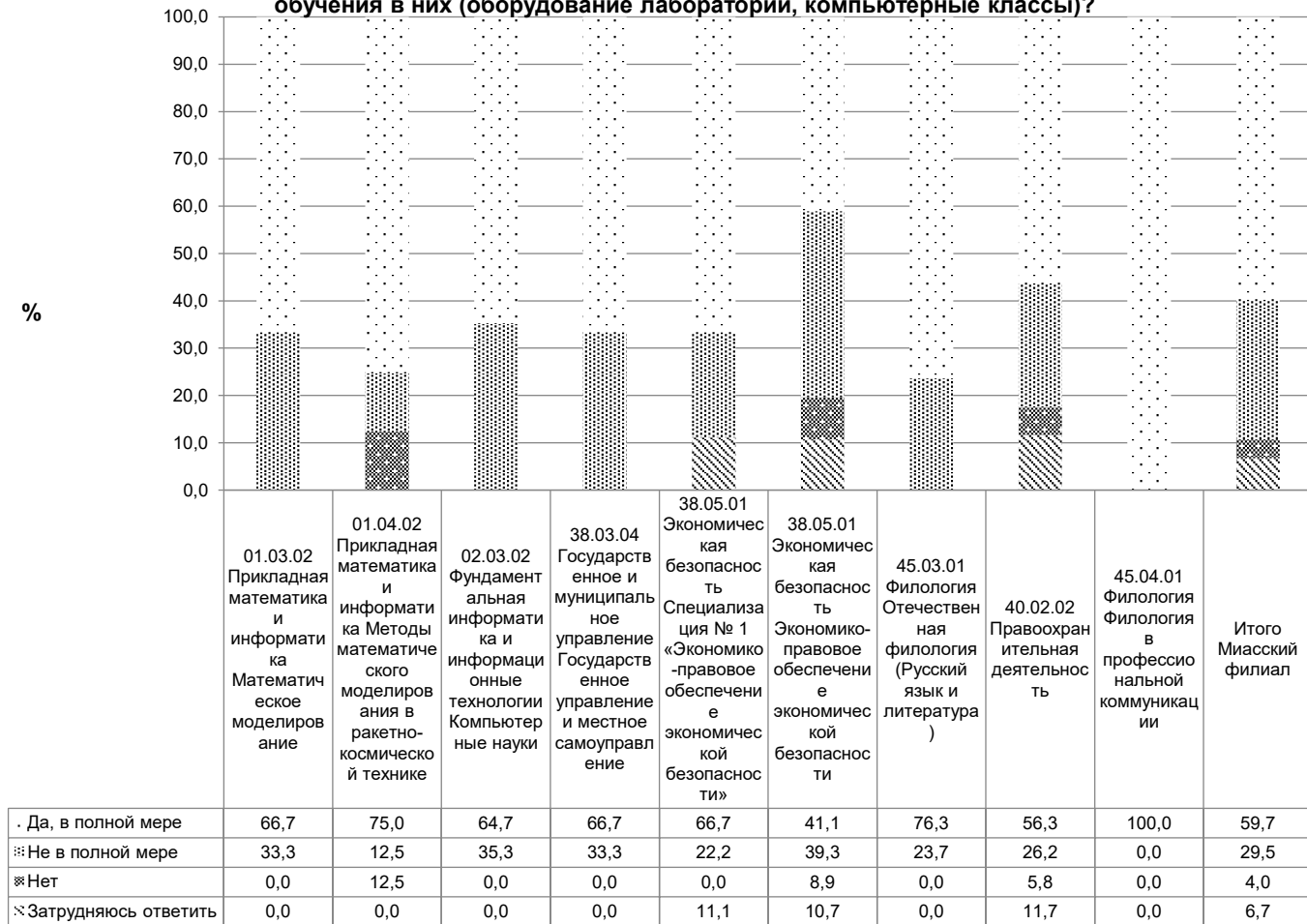
Обеспечены ли Вы учебниками, учебными пособиями, научной литературой, методическими материалами (рекомендациями), в том числе в электронном виде?



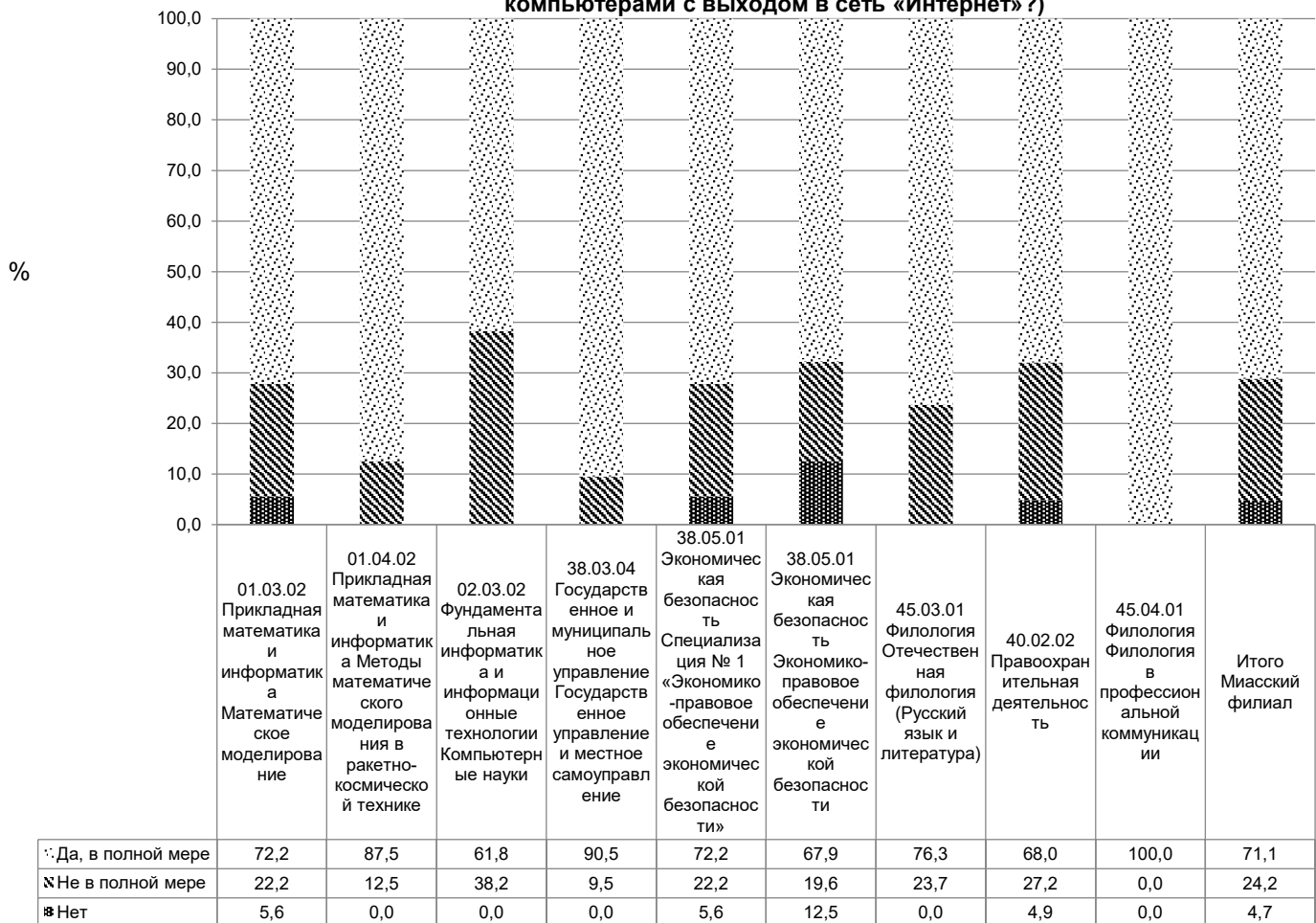
Удовлетворены ли Вы возможностью участвовать в научно-исследовательской деятельности, научных конференциях, семинарах и т.п.?



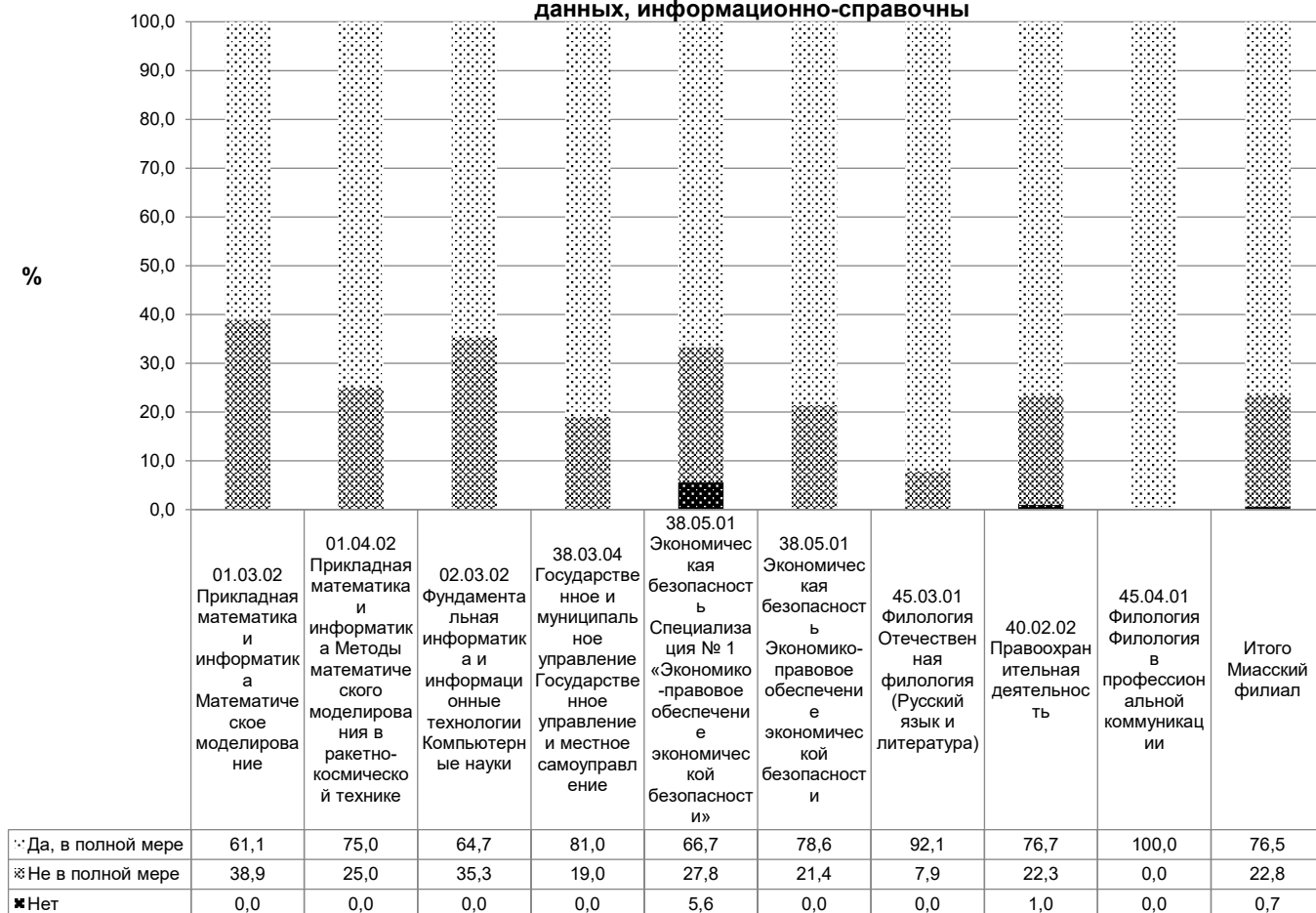
Удовлетворены ли Вы качеством учебных аудиторий и техническими средствами обучения в них (оборудование лабораторий, компьютерные классы)?



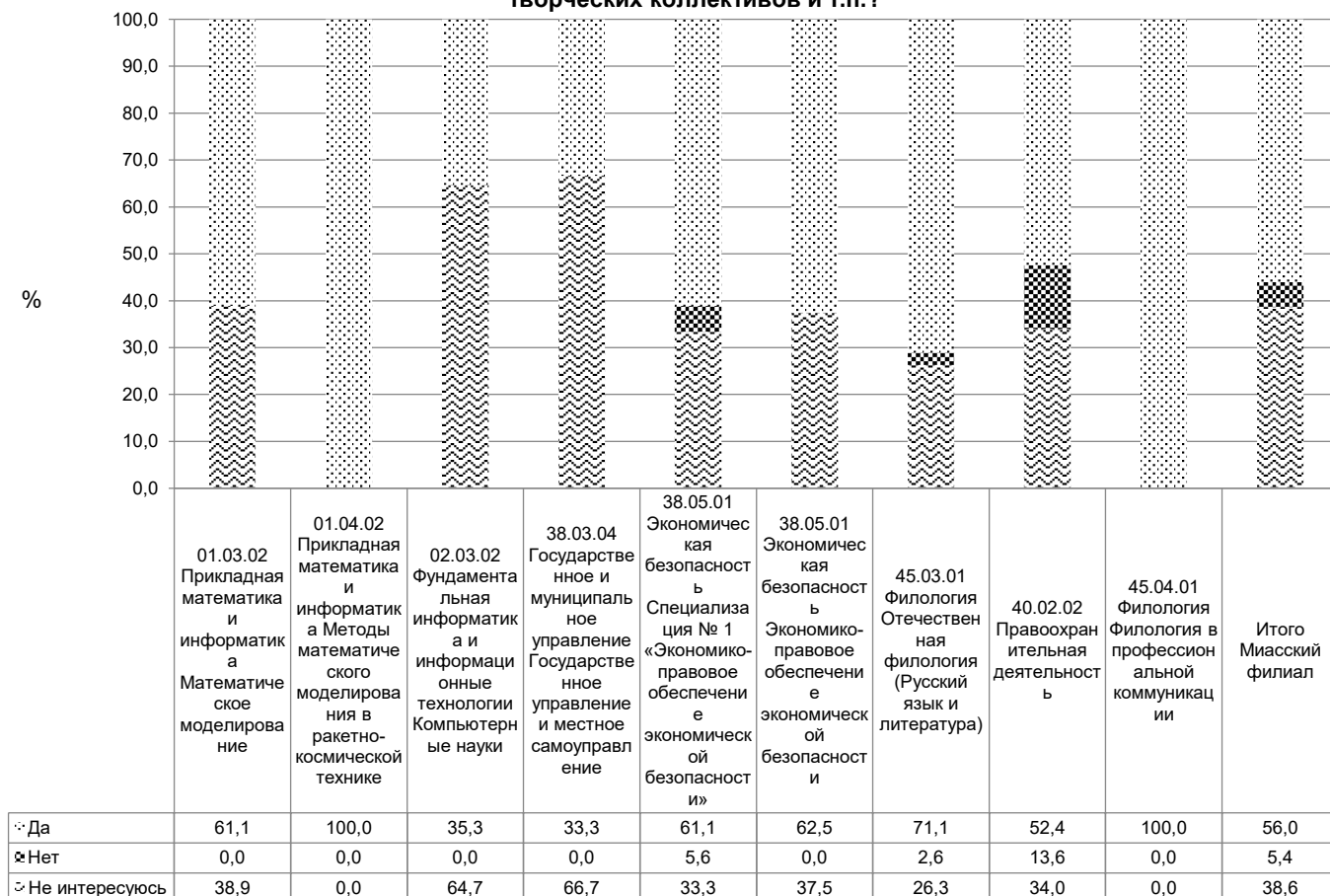
Удовлетворены ли Вы помещением для самостоятельной работы (доступ, оснащение компьютерами с выходом в сеть «Интернет»)?



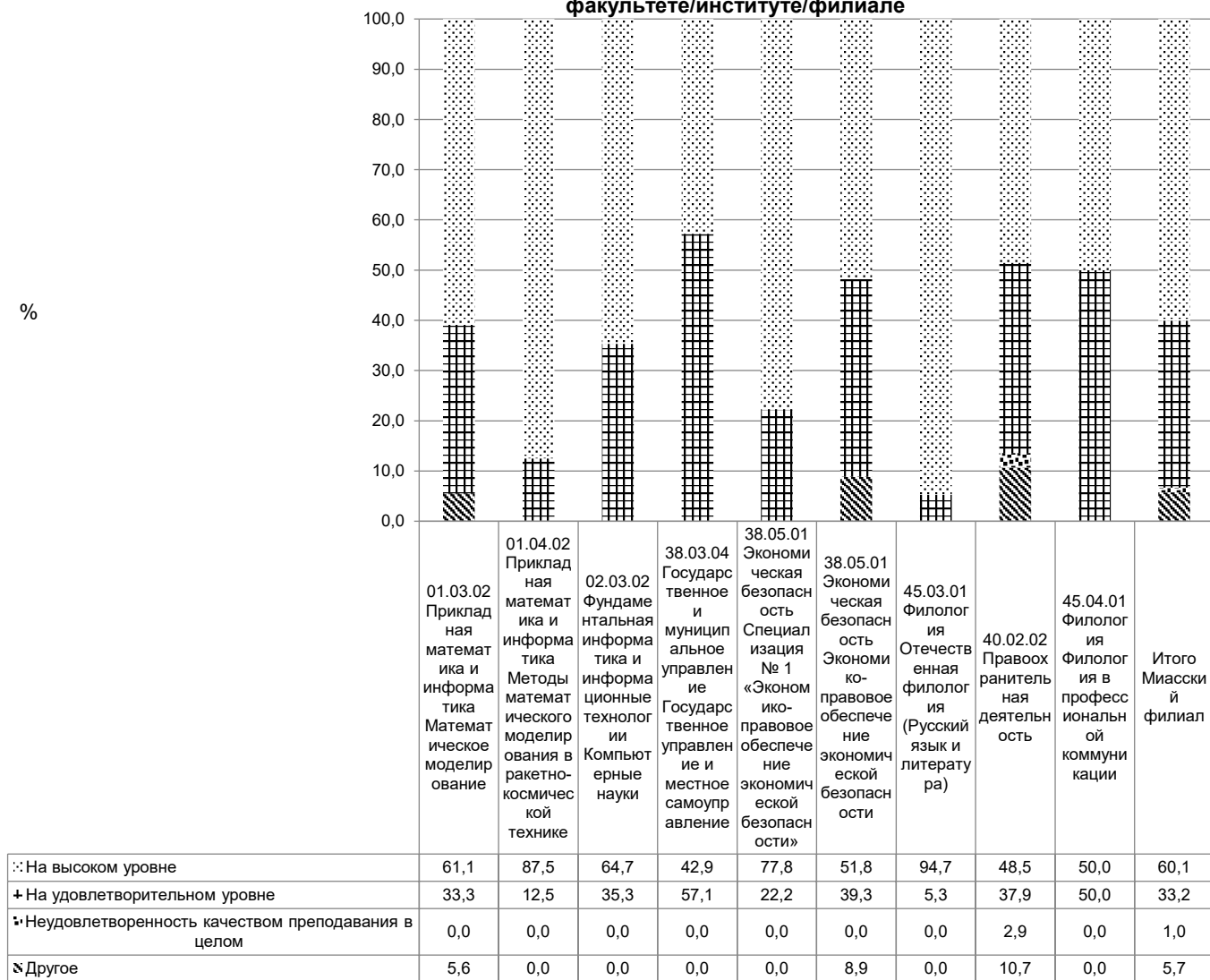
Удовлетворены ли Вы полнотой информации и качеством подключения к электронно-информационной образовательной среде (учебные планы, рабочие программы дисциплин и практик, электронно-библиотечные системы, профессиональные базы данных, информационно-справочны



Предоставляется ли Вам возможность участия в спортивных секциях, в работе творческих коллективов и т.п.?



Выберите высказывание, характеризующее организацию учебного процесса на Вашем факультете/институте/филиале

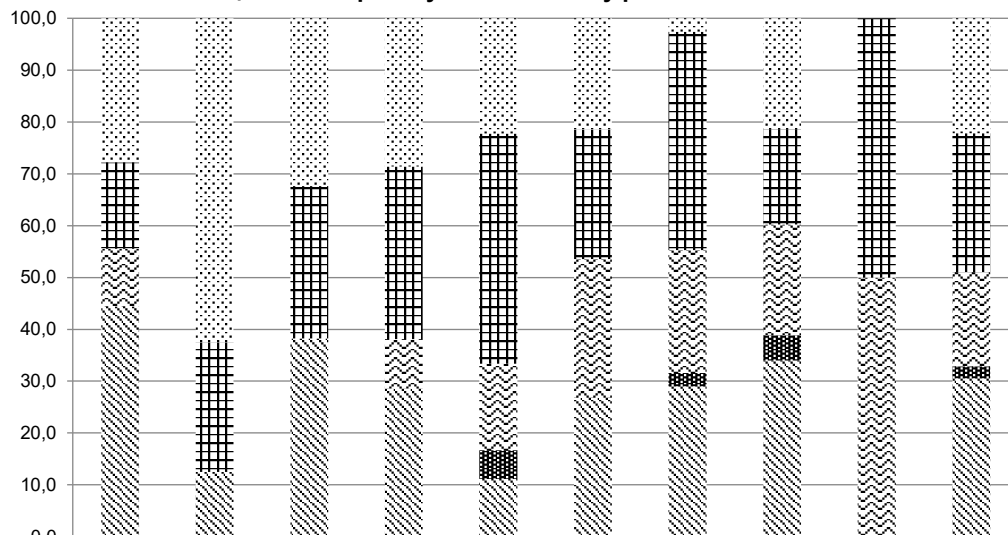


Удовлетворены ли Вы услугами санатория-профилактория ЧелГУ?



Как Вы оцениваете работу столовой и буфетов ЧелГУ?

%



	01.03.02 Прикладная математика и информатика Математическое моделирование	01.04.02 Прикладная математика и информатика Методы математического моделирования в ракетно- космической технике	02.03.02 Фундаментальная информатика и информационные технологии Компьютерные науки	38.03.04 Государственное и муниципальное управление Государственное управление и местное самоуправление	38.05.01 Экономическая безопасность Специализация № 1 «Экономико- правовое обеспечение экономической безопасности»	38.05.01 Экономическая безопасность Экономико- правовое обеспечение экономической безопасности	45.03.01 Филология Отечественная филология (Русский язык и литература)	40.02.02 Правоохранительная деятельность	45.04.01 Филология в профессиональной коммуникации	Итого Миассский филиал
· Отлично	27,8	62,5	32,4	28,6	22,2	21,4	2,6	21,4	0,0	22,1
+ Хорошо	16,7	25,0	29,4	33,3	44,4	25,0	42,1	18,4	50,0	26,8
~ Удовлетворительно	11,1	0,0	0,0	9,5	16,7	26,8	23,7	21,4	50,0	18,1
■ Неудовлетворительно	0,0	0,0	0,0	0,0	5,6	0,0	2,6	4,9	0,0	2,3
⚡ Затрудняюсь ответить, т.к. не пользуюсь услугами столовой и буфетов ЧелГУ	44,4	12,5	38,2	28,6	11,1	26,8	28,9	34,0	0,0	30,5

**Результаты анкетирования научно-педагогических работников
Миасского филиала ФГБОУ ВО «Челябинский государственный
университет» по основным профессиональным образовательным
программам ВО и СПО:**

**01.03.02 Прикладная математика и информатика Математическое
моделирование**

**01.04.02 Прикладная математика и информатика Методы
математического моделирования в ракетно-космической технике**

**02.03.02 Фундаментальная информатика и информационные
технологии Компьютерные науки**

**38.03.04 Государственное и муниципальное управление
Государственное управление и местное самоуправление**

**38.05.01 Экономическая безопасность Специализация №1
«Экономико-правовое обеспечение экономической безопасности»**

**38.05.01 Экономическая безопасность Экономико-правовое
обеспечение экономической безопасности**

40.02.02 Правоохранительная деятельность

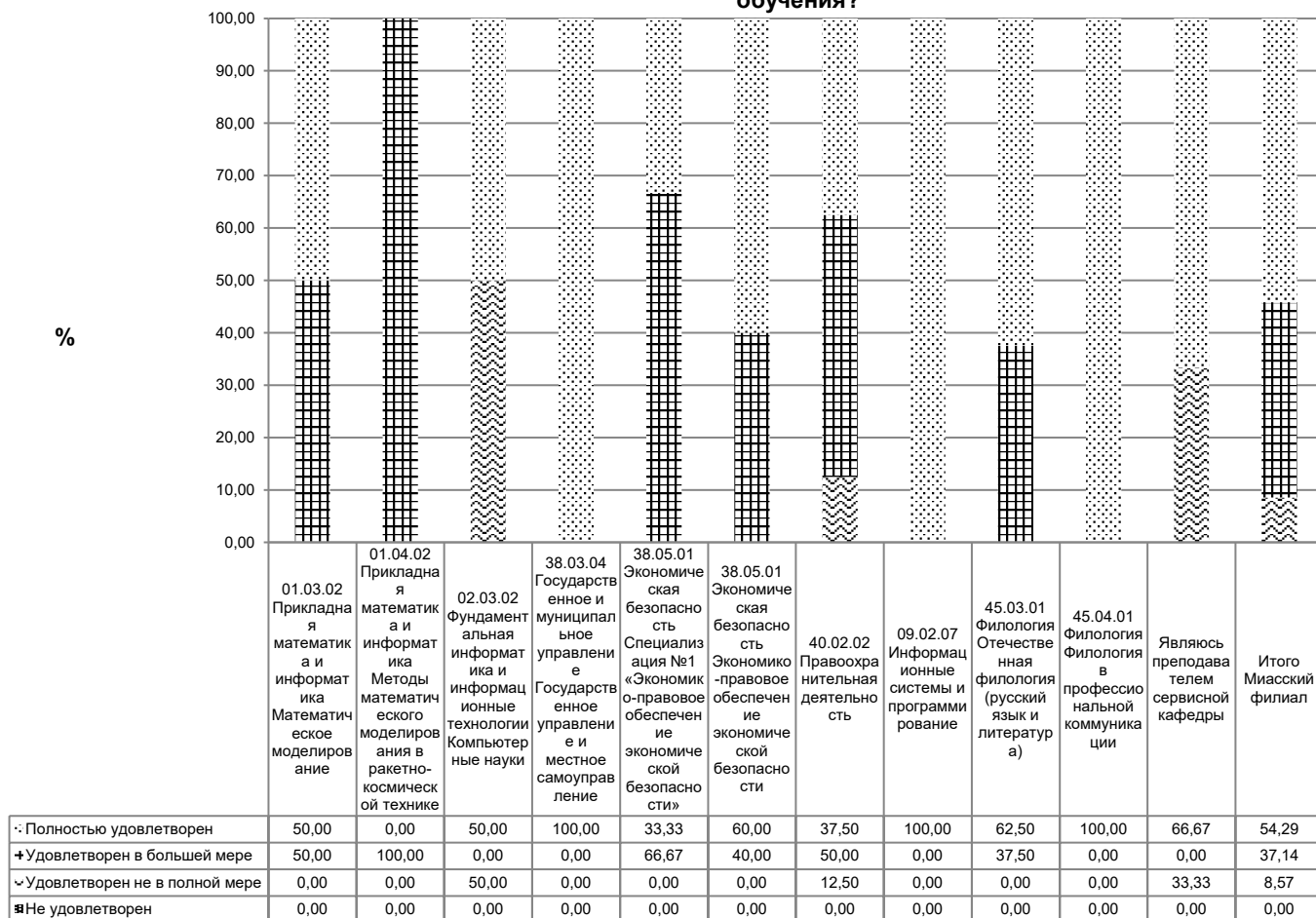
09.02.07 Информационные системы и программирование

**45.03.01 Филология Отечественная филология (русский язык и
литература)**

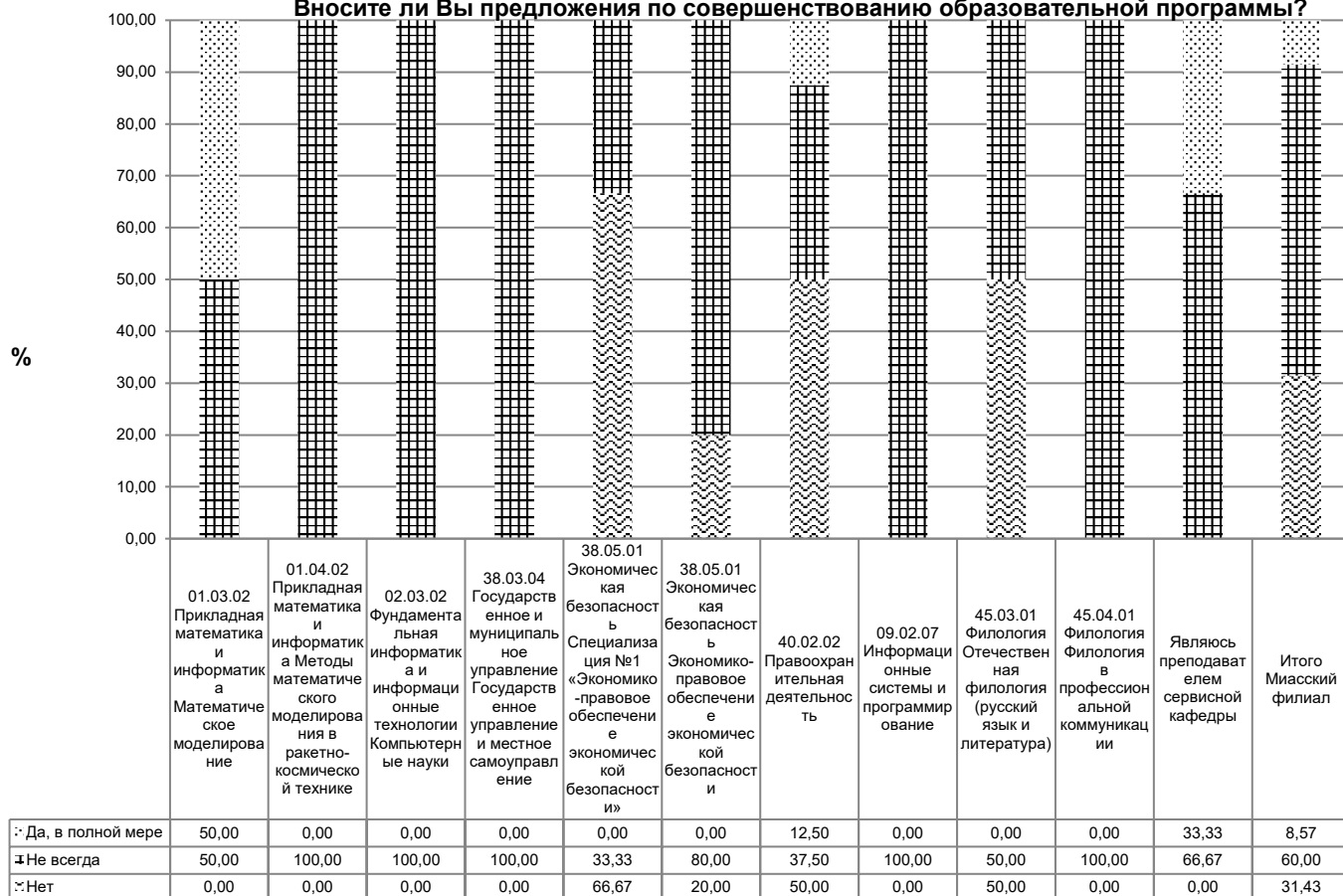
45.04.01 Филология Филология в профессиональной коммуникации

(декабрь 2025 года)

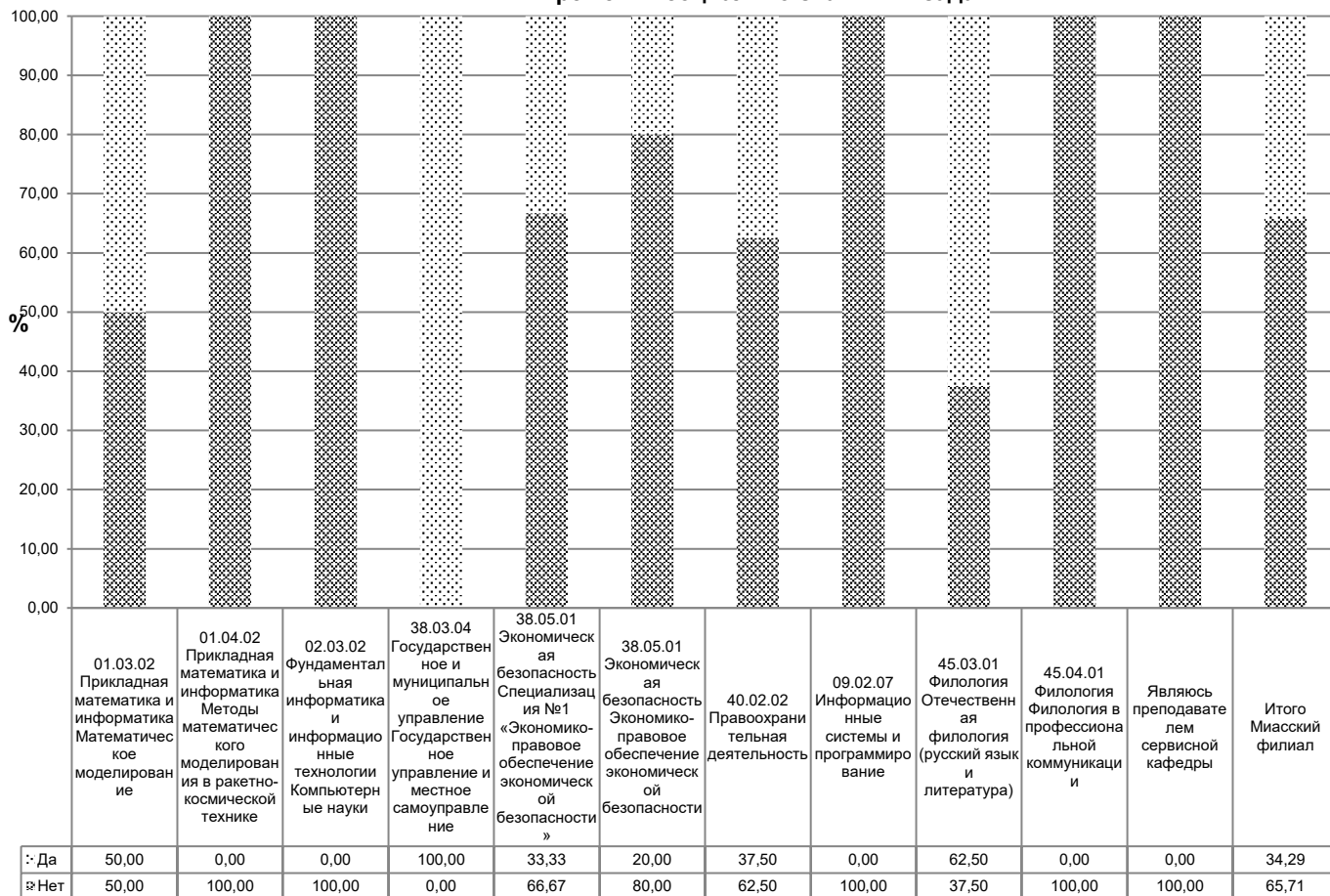
Как бы Вы оценили укомплектованность учебных аудиторий техническими средствами обучения?



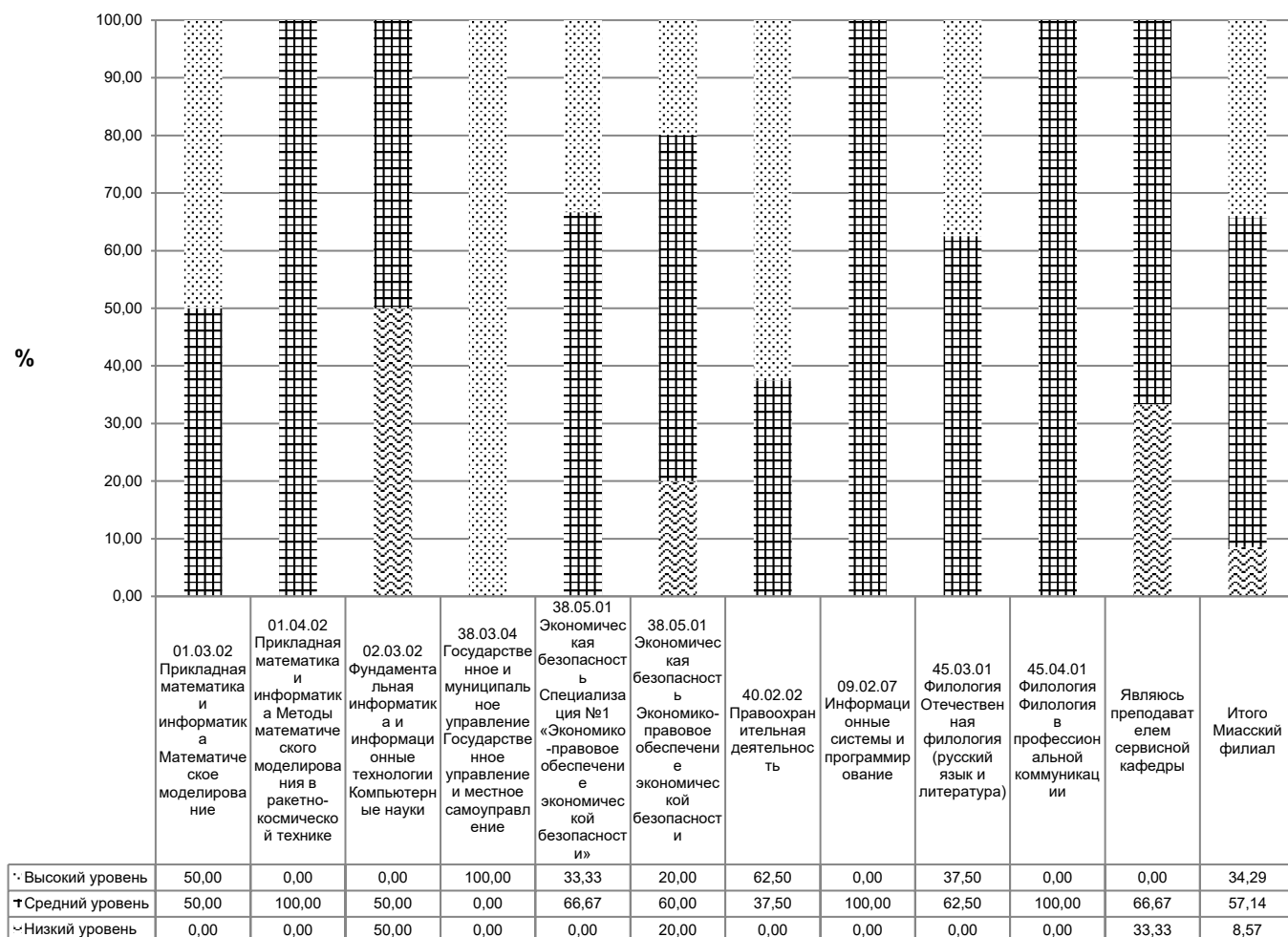
Вносите ли Вы предложения по совершенствованию образовательной программы?



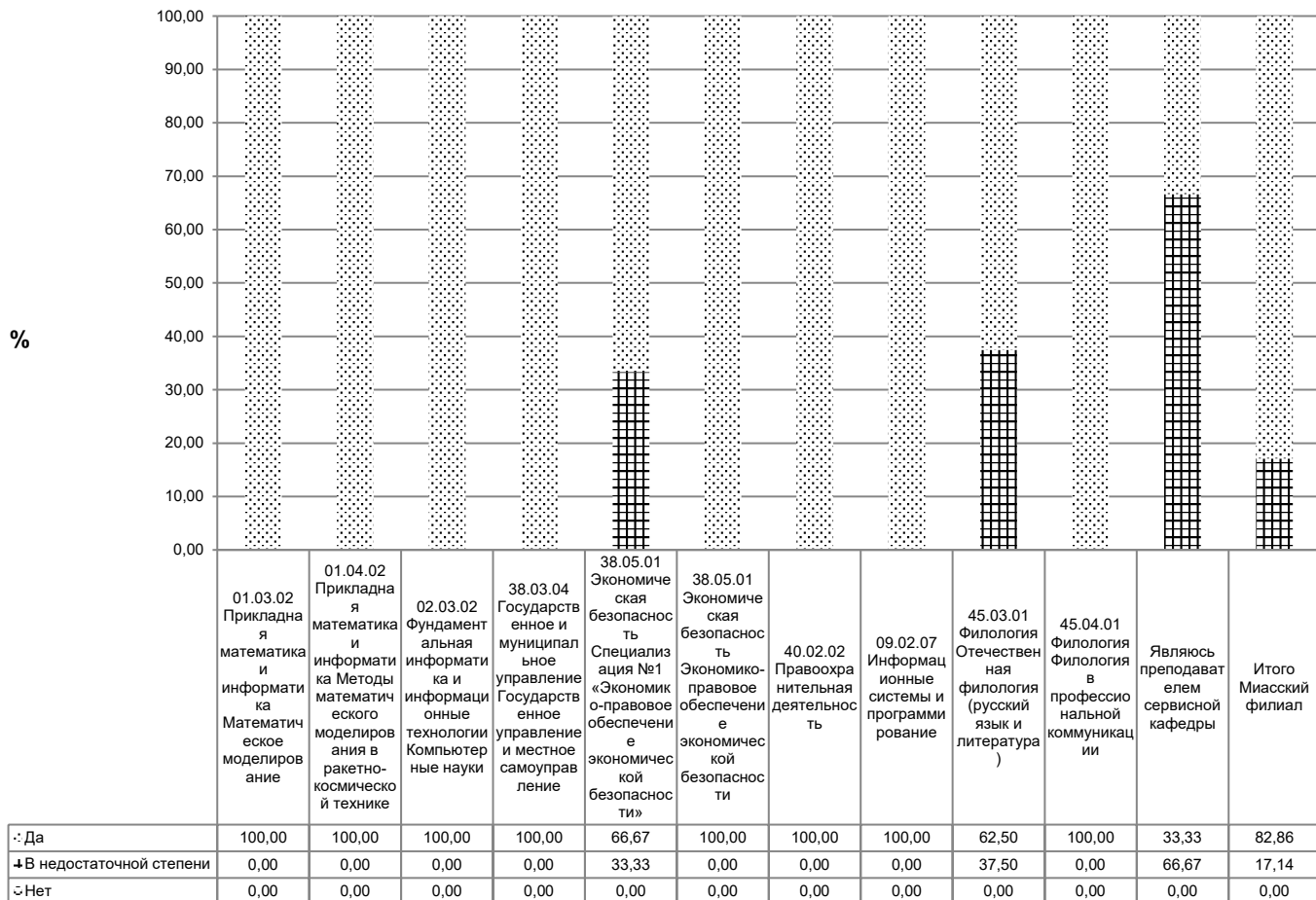
Принимаете ли Вы участие, совместно с обучающимися, в социальных проектах для решения социально-значимых задач?



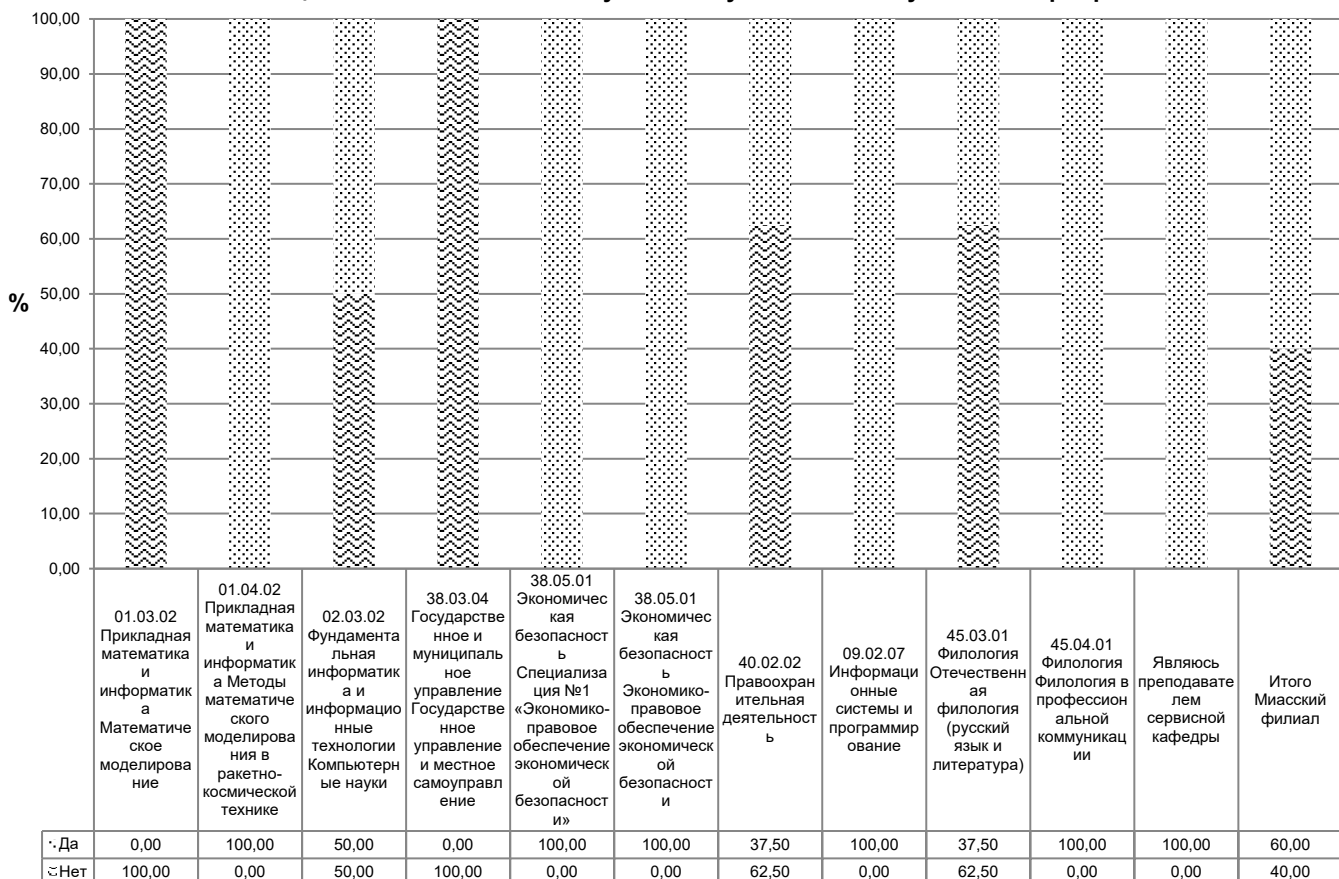
Как бы Вы оценили в целом условия оказания образовательных услуг в университете?



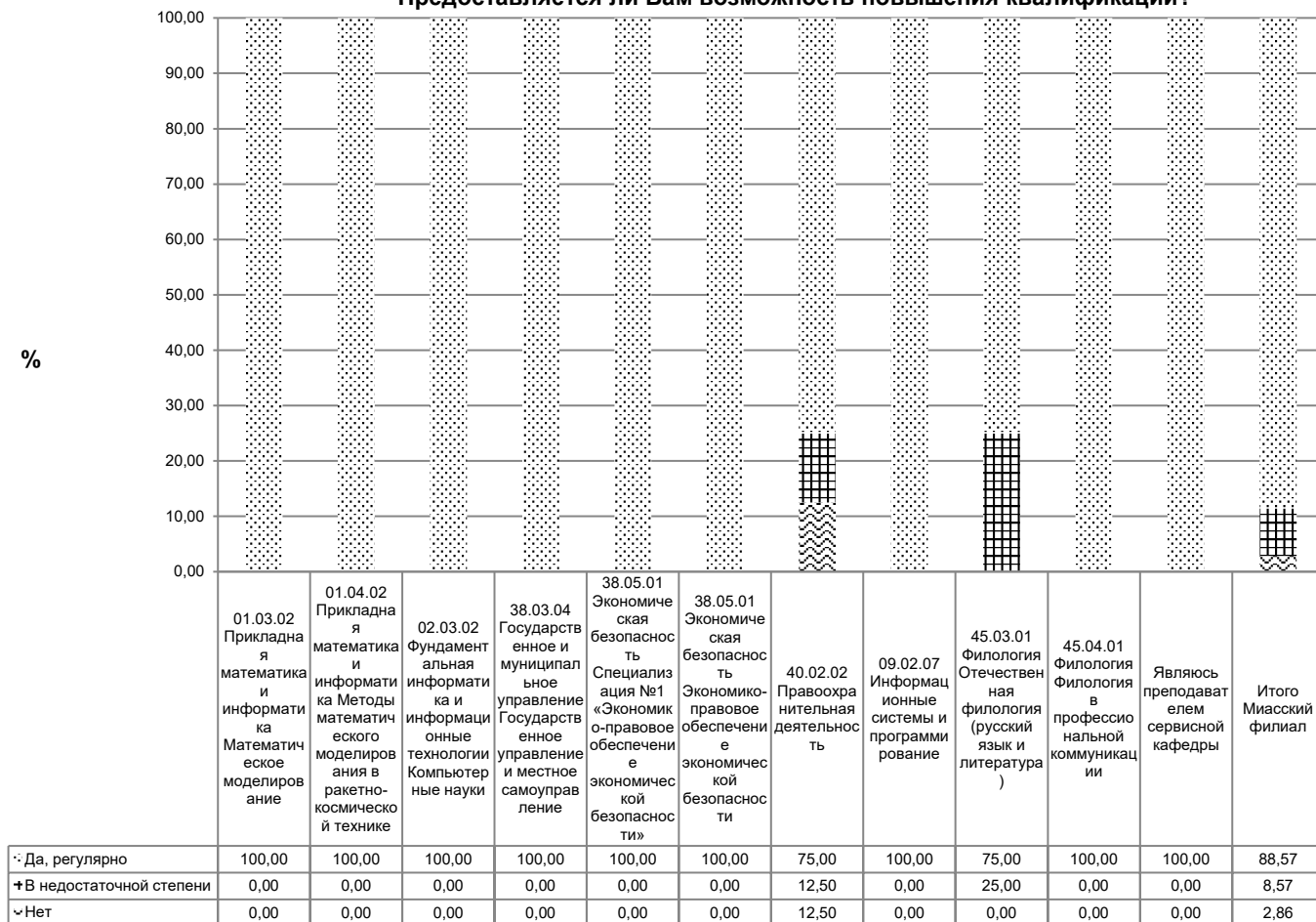
Удовлетворены ли Вы возможностью участвовать в научных конференциях, семинарах и т.п.?



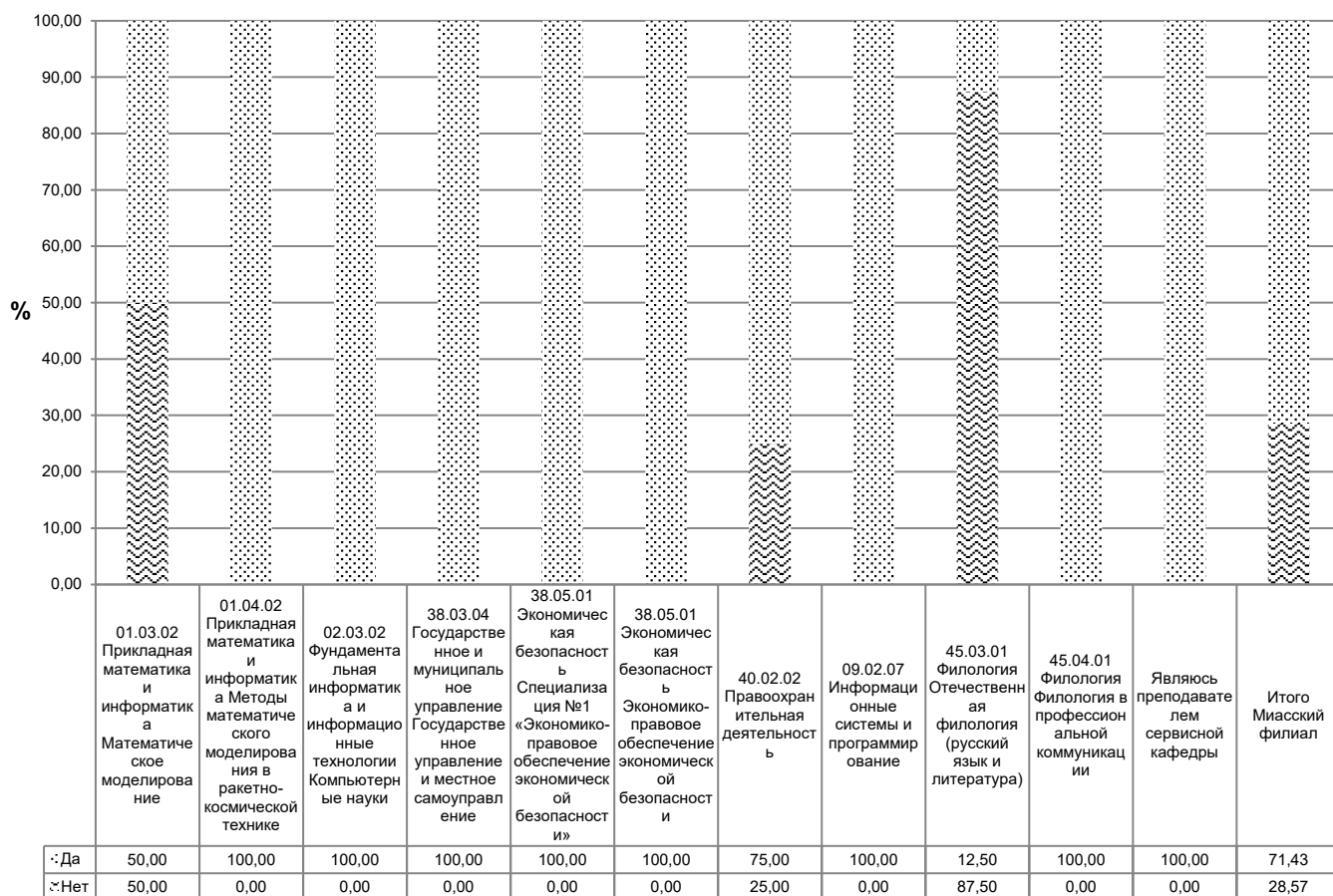
Требуется ли от Вас предоставление отчетной документации и материалов для размещения на официальном сайте образовательной организации и/или в лентах социальных сетей о Вашем участии в учебных и внеучебных мероприятиях?



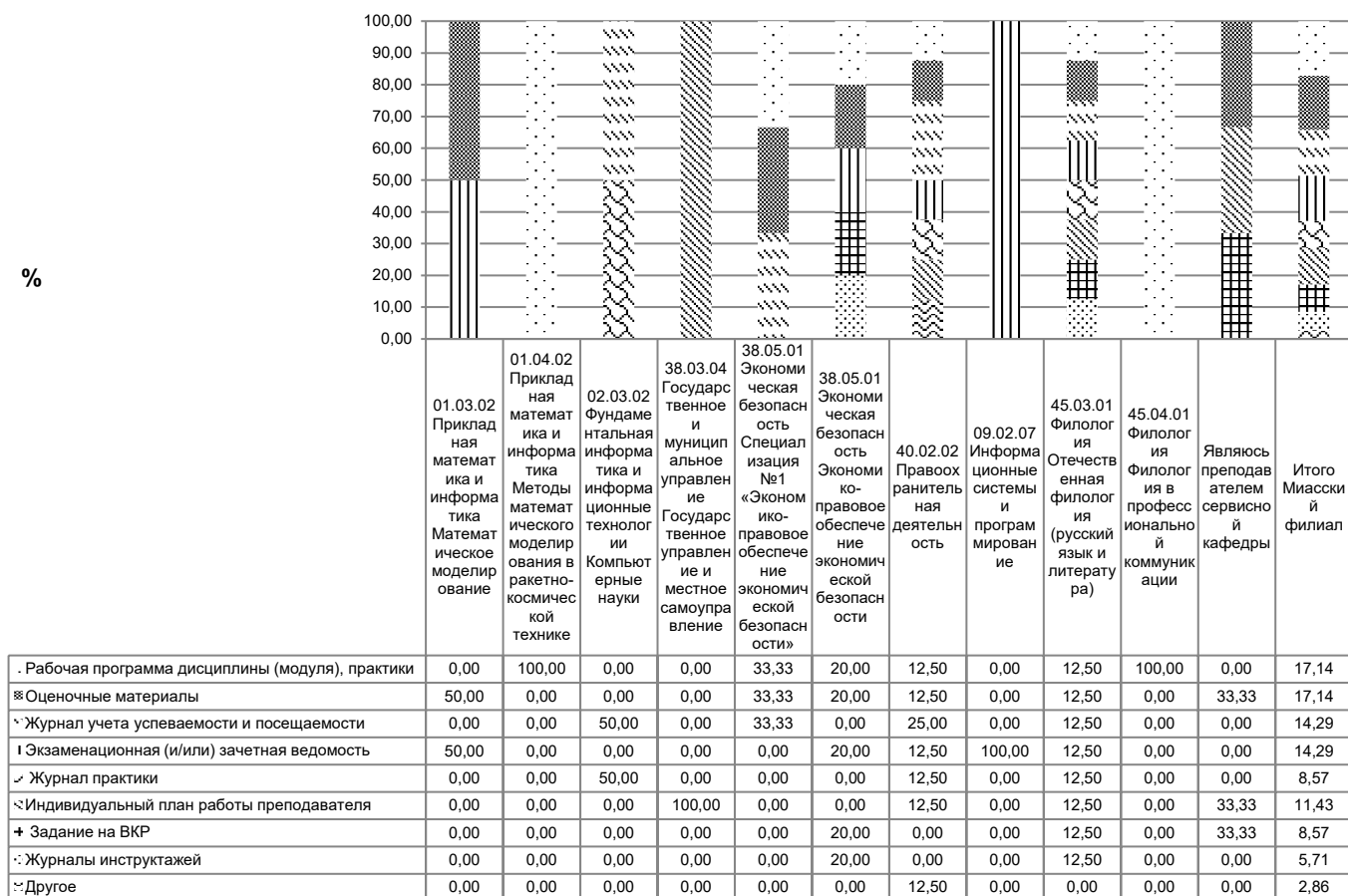
Предоставляется ли Вам возможность повышения квалификации?



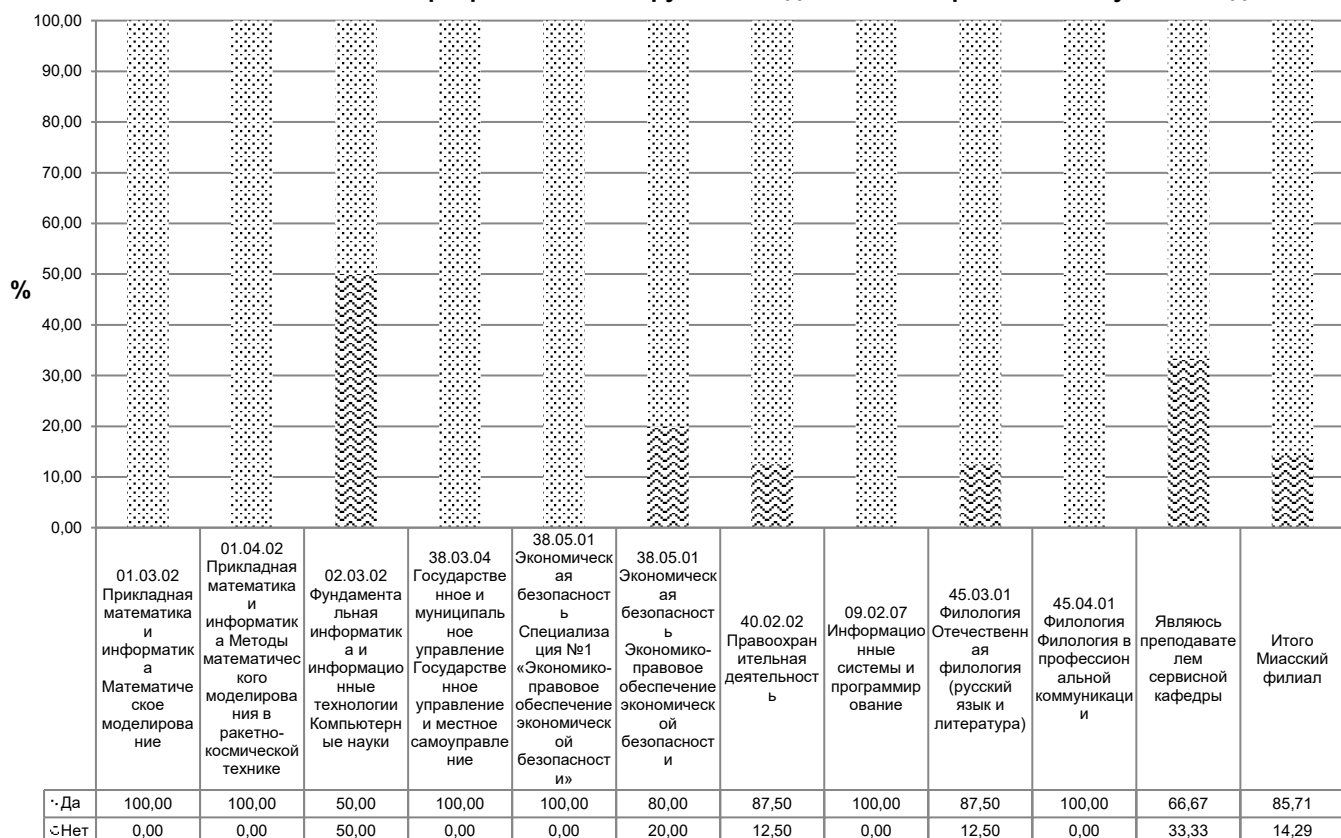
Участвуете ли Вы в работе по подготовке документов для образовательных программ?



В подготовке каких из перечисленных документов вы принимаете участие:



Информировали ли Вас об изменениях в законодательстве в отношении снижения излишней бюрократической нагрузки на педагогических работников вуза/Колледжа?



Результаты оценки удовлетворенности работодателя качеством подготовки выпускников ФГБОУ ВО «Челябинский государственный университет» по основным профессиональным образовательным программам ВО и СПО:

01.03.02 Прикладная математика и информатика Математическое моделирование

01.04.02 Прикладная математика и информатика Методы математического моделирования в ракетно-космической технике

02.03.02 Фундаментальная информатика и информационные технологии Компьютерные науки

38.03.04 Государственное и муниципальное управление

Государственное управление и местное самоуправление

38.05.01 Экономическая безопасность Специализация №1

«Экономико-правовое обеспечение экономической безопасности»

38.05.01 Экономическая безопасность Экономико-правовое обеспечение экономической безопасности

40.02.02 Правоохранительная деятельность

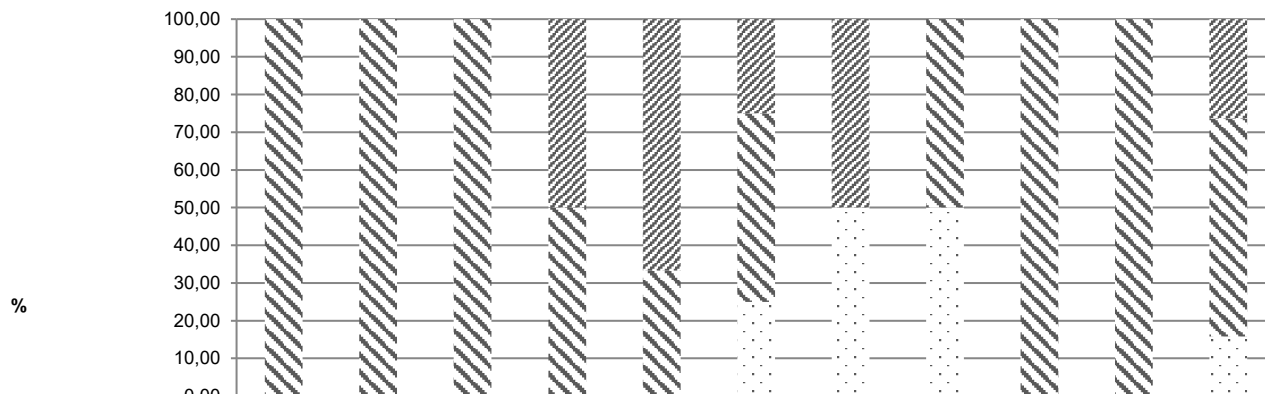
09.02.07 Информационные системы и программирование

45.03.01 Филология Отечественная филология (русский язык и литература)

45.04.01 Филология Филология в профессиональной коммуникации

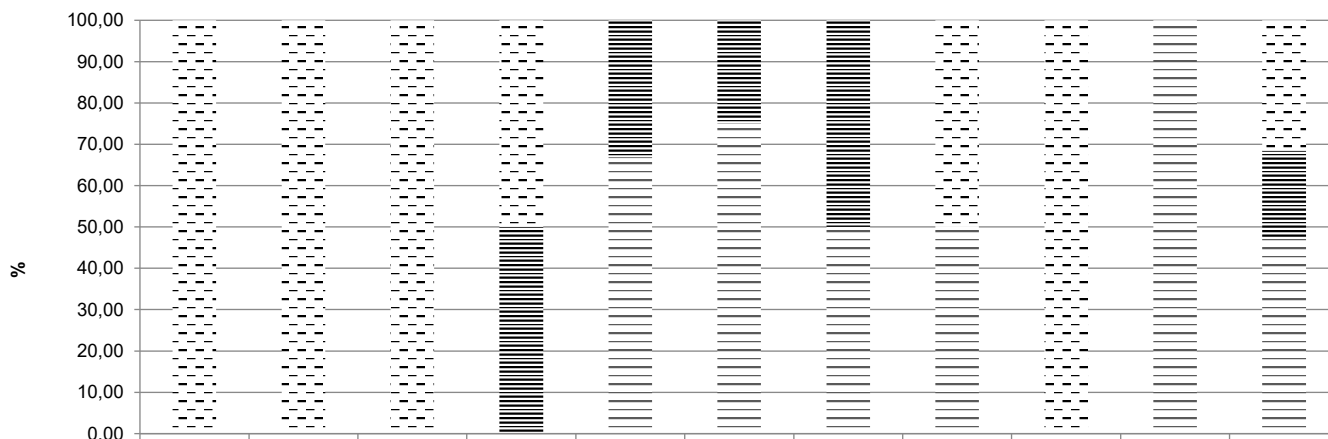
(декабрь 2025 года)

Насколько Вы удовлетворены способностью выпускников университета к самообразованию?



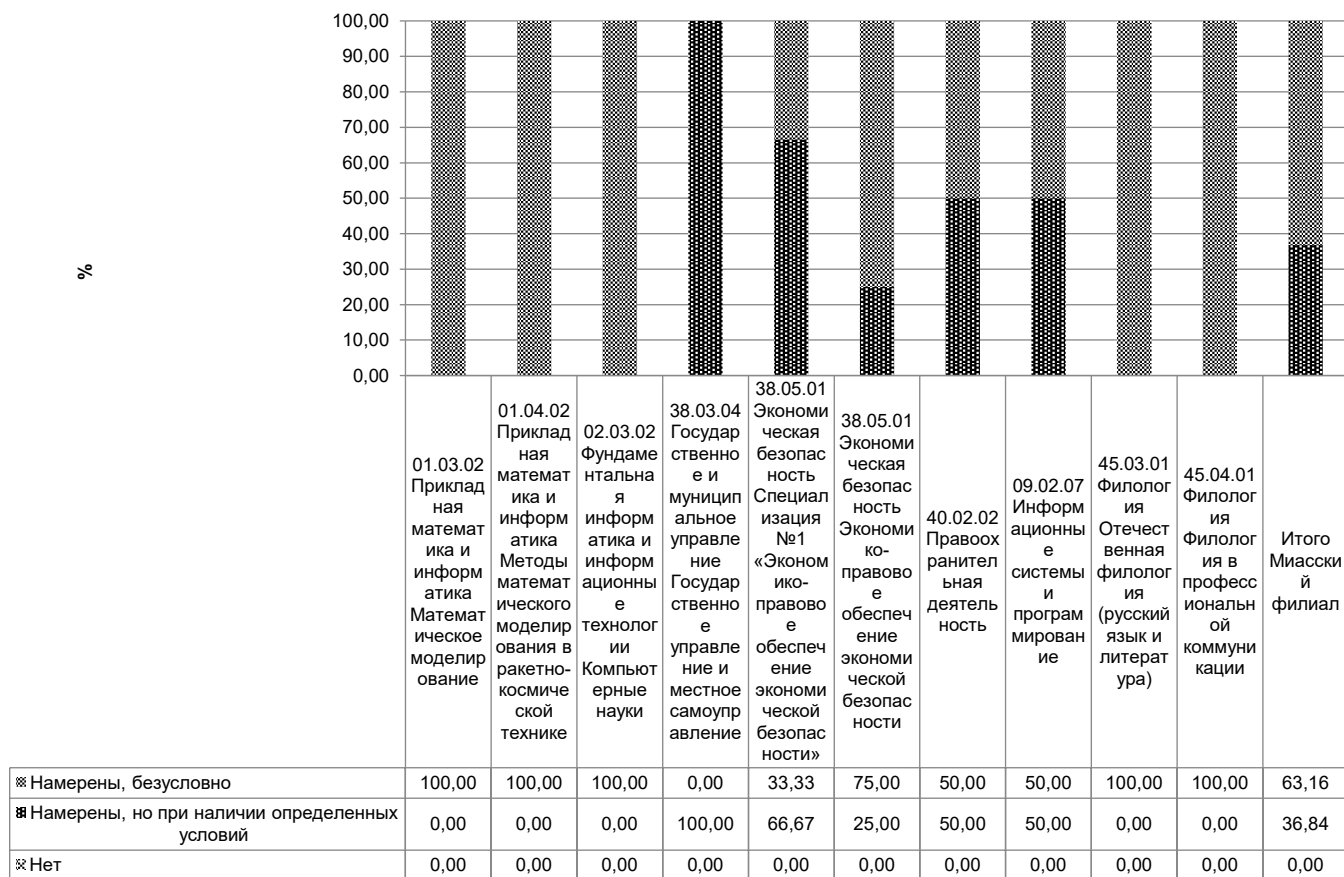
	01.03.02 Прикладная математика и информатика Математическое моделирование	01.04.02 Прикладная математика и информатика Методы математического моделирования в ракетно-космической технике	02.03.02 Фундаментальная информатика и информационные технологии Компьютерные науки	38.03.04 Государственное и муниципальное управление Государственное управление и местное самоуправление	38.05.01 Экономическая безопасность Специализация №1 «Экономико-правовое обеспечение экономической безопасности»	38.05.01 Экономическая безопасность Экономико-правовое обеспечение экономической безопасности	40.02.02 Правоохранительная деятельность	09.02.07 Информационные системы и программирование	45.03.01 Филология Отечественная филология (русский язык и литература)	45.04.01 Филология Филология в профессиональной коммуникации	Итого Миасский филиал
☑ Полностью удовлетворен	0,00	0,00	0,00	50,00	66,67	25,00	50,00	0,00	0,00	0,00	26,32
☒ Удовлетворен в большей мере	100,00	100,00	100,00	50,00	33,33	50,00	0,00	50,00	100,00	100,00	57,89
☐ Удовлетворен не в полной мере	0,00	0,00	0,00	0,00	0,00	25,00	50,00	50,00	0,00	0,00	15,79
⚡ Не удовлетворен	0,00	0,00	0,00	0,00	0,00	0,00	0,00	0,00	0,00	0,00	0,00

Какое количество выпускников нашего университета принято Вами на работу за последние 5 лет?

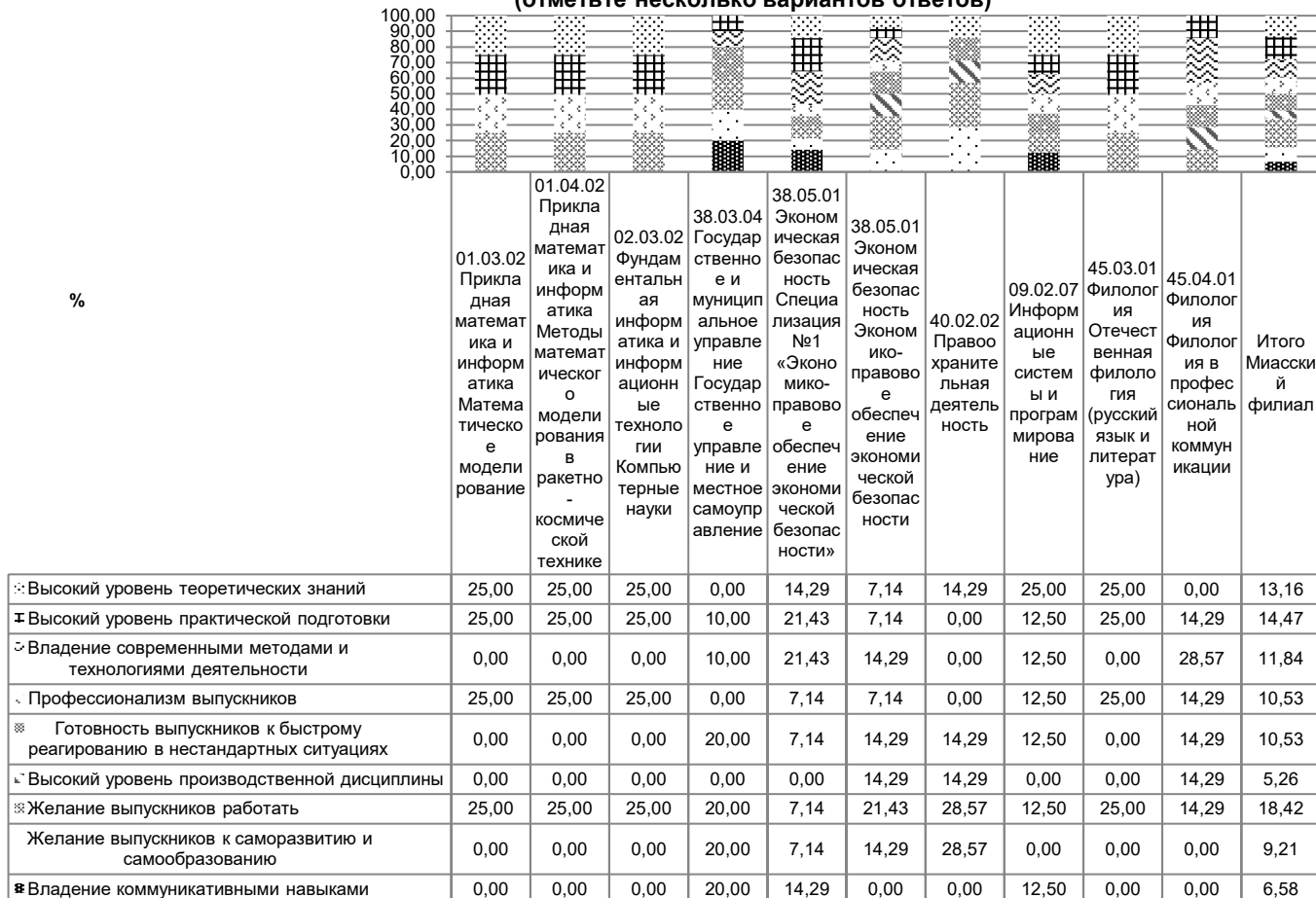


	01.03.02 Прикладная математика и информатика Математическое моделирование	01.04.02 Прикладная математика и информатика Методы математического моделирования в ракетно-космической технике	02.03.02 Фундаментальная информатика и информационные технологии Компьютерные науки	38.03.04 Государственное и муниципальное управление Государственное управление и местное самоуправление	38.05.01 Экономическая безопасность Специализация №1 «Экономико-правовое обеспечение экономической безопасности»	38.05.01 Экономическая безопасность Экономико-правовое обеспечение экономической безопасности	40.02.02 Правоохранительная деятельность	09.02.07 Информационные системы и программирование	45.03.01 Филология Отечественная филология (русский язык и литература)	45.04.01 Филология Филология в профессиональной коммуникации	Итого Миасский филиал
☒ Менее 5	0,00	0,00	0,00	0,00	0,00	0,00	0,00	0,00	0,00	0,00	0,00
☐ От 5 до 10	100,00	100,00	100,00	50,00	0,00	0,00	0,00	50,00	100,00	0,00	31,58
☑ От 10 до 20	0,00	0,00	0,00	50,00	33,33	25,00	50,00	0,00	0,00	0,00	21,05
⚡ От 20 и более	0,00	0,00	0,00	0,00	66,67	75,00	50,00	50,00	0,00	100,00	47,37

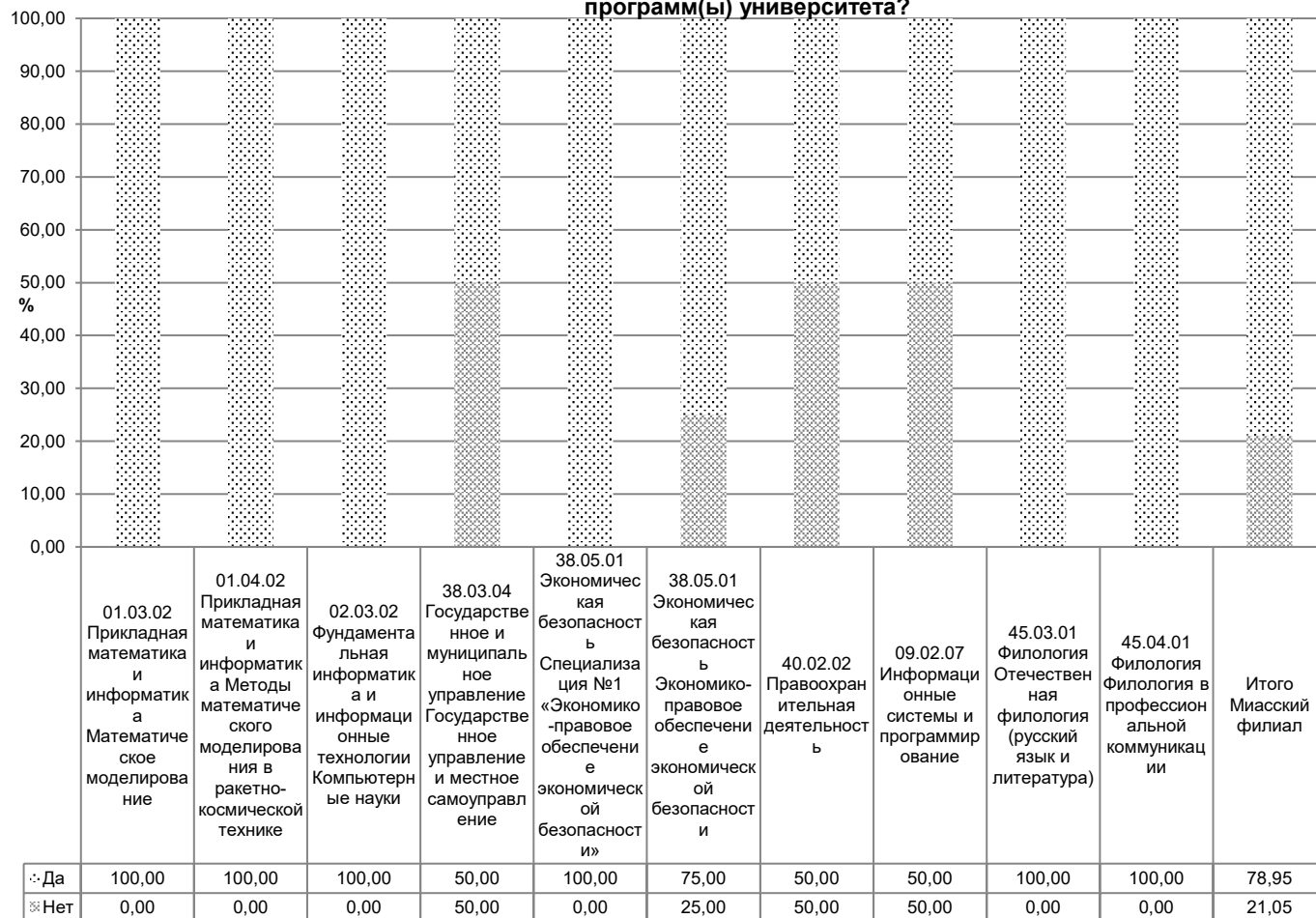
Вы намерены в настоящее время и в будущем принимать наших выпускников на работу?



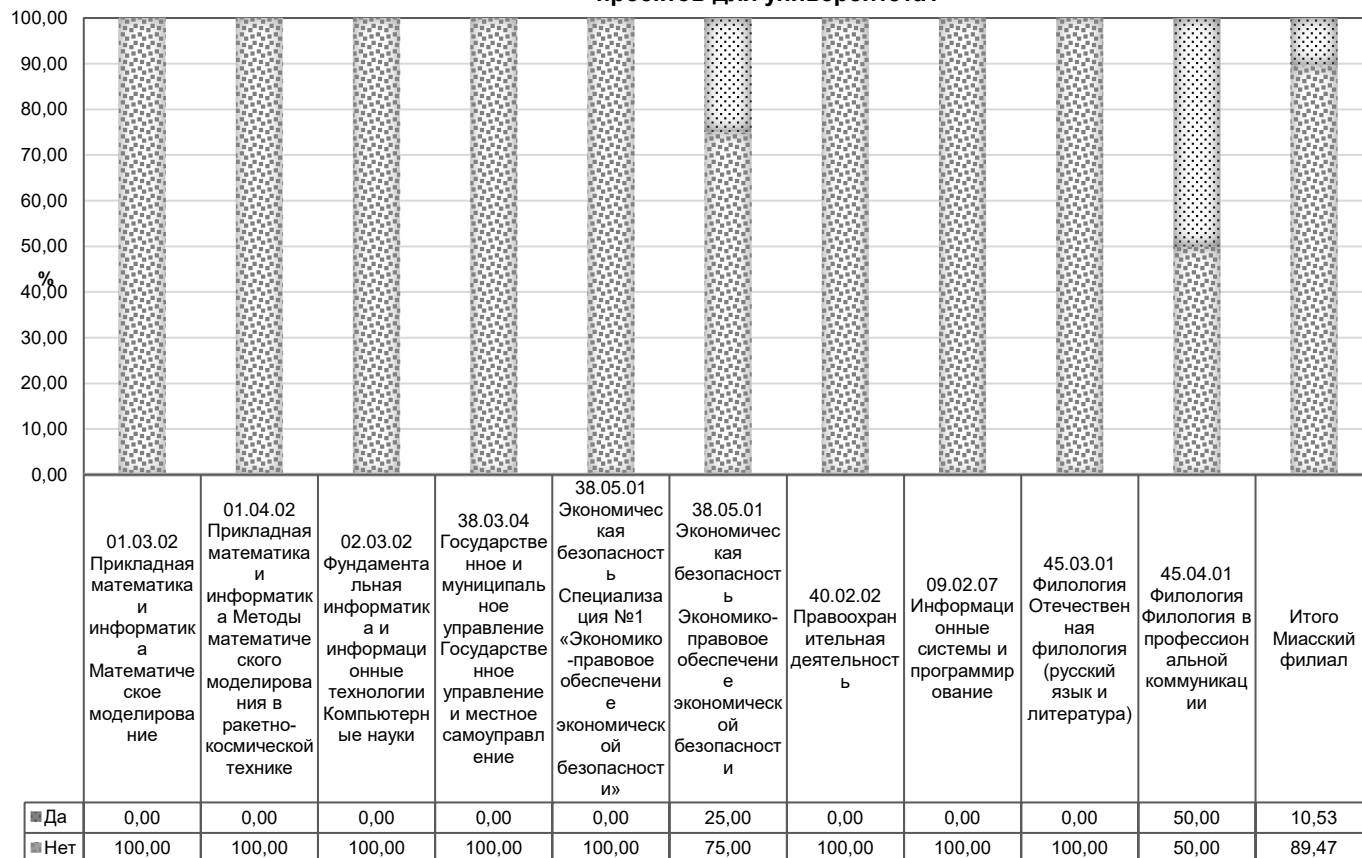
Укажите основные достоинства в подготовке выпускников нашего университета (отметьте несколько вариантов ответов)



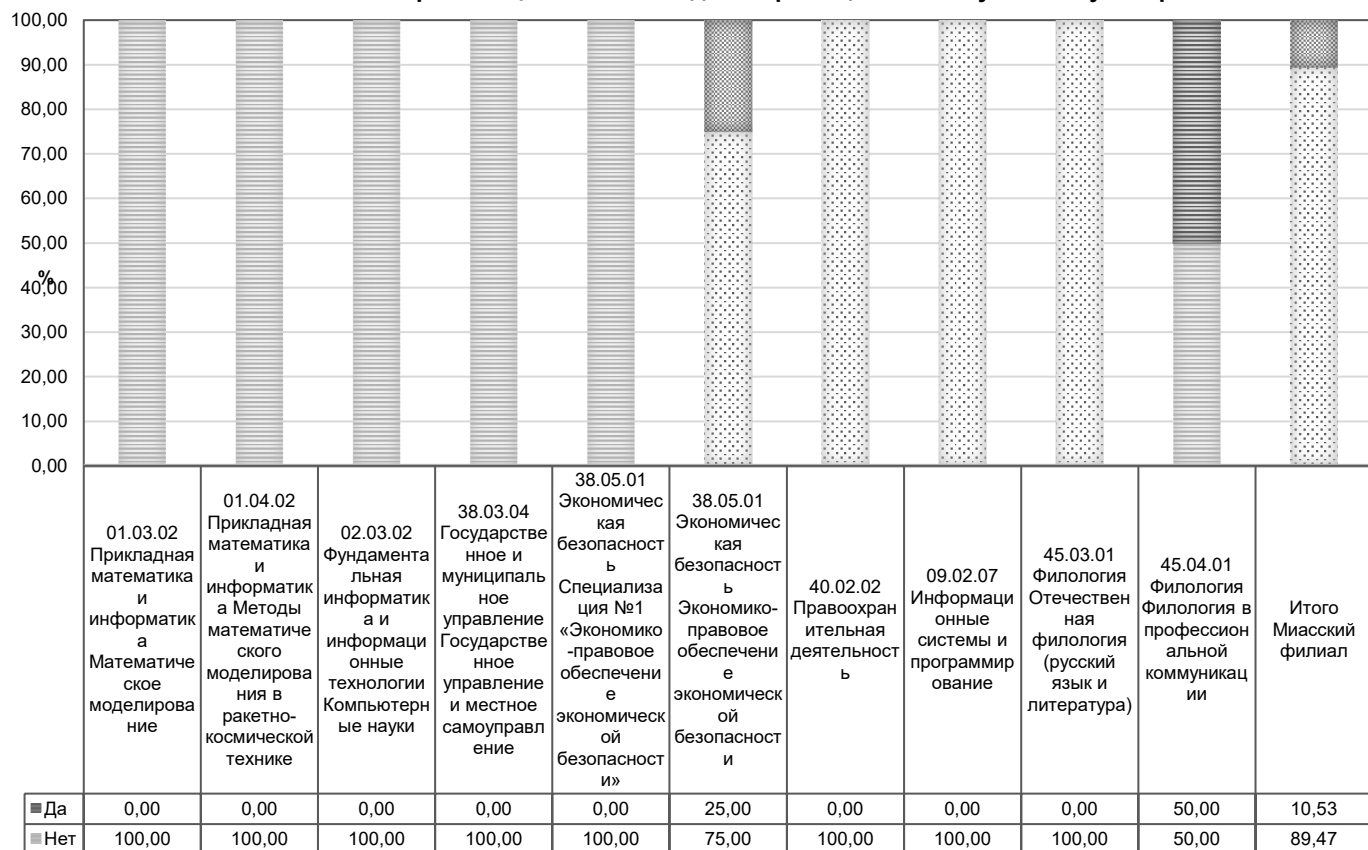
Принимаете ли Вы участие в разработке и/или реализации образовательных(ой) программ(ы) университета?



Является ли Ваша организация социальным партнером (заказчиком) социальных проектов для университета?



Ваша организация заключает договоры о целевом обучении с университетом?



Что, по Вашему мнению, следует улучшить в подготовке выпускников университета?

