

Документ подписан простой электронной подписью  
Информация о владельце:  
ФИО: Таскаев Сергей Васильевич  
Должность: Ректор  
Дата подписания: 20.05.2026 23:26:00  
Уникальный программный ключ:  
891934b8c2cf7b6350cbe51cdda3096e877fa1f3



МИНОБРАЗОВАНИЯ России			
Федеральное государственное бюджетное образовательное учреждение высшего образования «Челябинский государственный университет» (ФГБОУ ВО «ЧелГУ»)			
Миасский филиал Кафедра экономики			
Фонд оценочных средств для промежуточной аттестации по дисциплине «Система государственного и муниципального управления», по специальности 38.05.01 «Экономическая безопасность» направленности (профилю) «Экономико-правовое обеспечения экономической безопасности» ФГБОУ ВО «ЧелГУ».			
Версия документа - 1	стр. 1 из 29	Первый экземпляр _____	КОПИЯ № _____

**Фонд оценочных средств для промежуточной аттестации  
по дисциплине (модулю)**

**Б1.О.17. Система государственного и муниципального управления**

Направление подготовки (специальность)

*38.05.01 Экономическая безопасность*

Направленность (профиль)

*Экономико-правовое обеспечение экономической безопасности*

Присваиваемая квалификация

**ЭКОНОМИСТ**

Форма обучения

**очная, заочная**

Год набора 2026

Миасс, 2026 г.

**38.05.01 Экономико-правовое обеспечение экономической безопасности, специальность "Экономическая безопасность", фонд оценочных средств по дисциплине "Система государственного и муниципального управления", год набора - 2026, очная, заочная форма обучения:**

Утвержден:

Проректор по учебной работе                      утверждено 25.02.26                      А.А. Саламатов

Согласован:

Ученым советом Миасского филиала ФГБОУ ВО "ЧелГУ"

Протокол заседания № 8 от 24.02.2026

Председатель Ученого совета  
Миасского филиала ФГБОУ ВО  
"ЧелГУ"

согласовано

Т. В. Малькова

**Заседанием кафедры экономики**

Протокол заседания № 6 от 30.01.2026

Заведующий кафедрой


согласовано

Е.А. Сайкова

Автор (составитель)

Т. В. Малькова

Структура фонда оценочных средств для промежуточной аттестации по дисциплине соответствует приказу ректора ФГБОУ ВО «ЧелГУ» от 27.09.2022 г. № 573-1 «Об утверждении шаблонов документов».

	МИНОБРНАУКИ России Федеральное государственное бюджетное образовательное учреждение высшего образования «Челябинский государственный университет» (ФГБОУ ВО «ЧелГУ») Миасский филиал Кафедра экономики		
Фонд оценочных средств для промежуточной аттестации по дисциплине «Система государственного и муниципального управления», по специальности 38.05.01 «Экономическая безопасность» направленности (профилю) «Экономико-правовое обеспечения экономической безопасности» ФГБОУ ВО «ЧелГУ».			
Версия документа - 1	стр. 3 из 29	Первый экземпляр _____	КОПИЯ № _____

## Содержание

1. Паспорт фонда оценочных средств
2. Перечень формируемых компетенций
  - 2.1. Компетенции, закреплённые за дисциплиной
3. Содержание оценочных средств по дисциплине
  - 3.1. Виды оценочных средств
  - 3.2. Содержание оценочных средств
4. Порядок проведения и критерии оценивания промежуточной аттестации
  - 4.1. Порядок проведения промежуточной аттестации
  - 4.2. Критерии оценивания промежуточной аттестации по видам оценочных средств
  - 4.3. Результаты промежуточной аттестации и уровни сформированности компетенций.



МИНОБРНАУКИ России  
Федеральное государственное бюджетное  
образовательное учреждение высшего образования  
«Челябинский государственный университет» (ФГБОУ ВО «ЧелГУ»)  
Миасский филиал  
Кафедра экономики

Фонд оценочных средств для промежуточной аттестации по дисциплине «Система государственного и муниципального управления»,  
по специальности 38.05.01 «Экономическая безопасность» направленности (профилю)  
«Экономико-правовое обеспечения экономической безопасности» ФГБОУ ВО «ЧелГУ».

Версия документа - 1

стр. 4 из 29

Первый экземпляр \_\_\_\_\_

КОПИЯ № \_\_\_\_\_

## 1. Паспорт фонда оценочных средств

Направление подготовки (специальности) 38.05.01 Экономическая безопасность  
Направленность (профиль) «Экономико-правовое обеспечение экономической безопасности»  
Дисциплина Б1.О.17. Система государственного и муниципального управления  
Семестр(ы) изучения: 5 семестр  
Форма (ы) промежуточной аттестации: экзамен

## 2. Перечень формируемых компетенций

### 2.1. Компетенции, закреплённые за дисциплиной

Изучение дисциплины «Б1.О.17. Система государственного и муниципального управления» направлено на формирование следующих компетенций:

Код и наименование компетенции согласно ФГОС	Индикаторы достижения компетенций согласно ОПОП ВО	Перечень планируемых результатов обучения по дисциплине
1	2	3
<b>ОПК-5</b> Способен осуществлять профессиональную деятельность в соответствии с нормами профессиональной этики, нормами права, нормативными правовыми актами в сфере экономики, исключаяющими противоправное поведение	ОПК-5.1. Знает нормы профессиональной этики, нормы права, нормативные правовые акты в сфере экономики, исключаяющие противоправное поведение ОПК-5.2. Умеет осуществлять профессиональную деятельность в соответствии с нормами профессиональной этики, нормами права, нормативными правовыми актами в сфере экономики, исключаяющими противоправное поведение	Знать: нормы профессиональной этики в системе государственной и муниципальной службы, нормы права, нормативные правовые акты в сфере экономики, исключаяющие противоправное поведение при несении государственной и муниципальной службы Уметь: осуществлять профессиональную деятельность в соответствии с нормами профессиональной этики, нормами права, нормативными правовыми актами в сфере экономики, исключаяющими противоправное поведение на государственной и муниципальной службе Владеть: навыками применения норм профессиональной этики, норм права, нормативных правовых актов в сфере экономики, исключаяющих противоправное поведение



МИНОБРНАУКИ России  
Федеральное государственное бюджетное  
образовательное учреждение высшего образования  
«Челябинский государственный университет» (ФГБОУ ВО «ЧелГУ»)  
Миасский филиал  
Кафедра экономики

Фонд оценочных средств для промежуточной аттестации по дисциплине «Система государственного и муниципального управления»,  
по специальности 38.05.01 «Экономическая безопасность» направленности (профилю)  
«Экономико-правовое обеспечения экономической безопасности» ФГБОУ ВО «ЧелГУ».

Версия документа - 1

стр. 5 из 29

Первый экземпляр \_\_\_\_\_

КОПИЯ № \_\_\_\_\_

### 3. Содержание оценочных средств по дисциплине

#### 3.1 Виды оценочных средств

Код, наименование компетенции согласно ФГОС	Перечень планируемых результатов обучения по дисциплине	Контролируемые темы/ разделы (номер и название раздела из РПД п.2.2)	Семестр	Номер задания	Наименование оценочного средства
ОПК-5	1.1 Знать: нормы профессиональной этики в системе государственной и муниципальной службы, нормы права, нормативные правовые акты в сфере экономики, исключаяющие противоправное поведение при несении государственной и муниципальной службы	1. Тема 1: Система государственного управления; 2. Тема 2: Система муниципального управления.	5	1	оценочное средство 1 Тесты оценочное средство 2 Практические задания оценочное средство 3 Творческое (поисковое) задание
			5	2	оценочное средство 1 Тесты оценочное средство 2 Практические задания оценочное средство 3 Творческое (поисковое) задание
			5	16	оценочное средство 1 Тесты оценочное средство 2 Практические задания оценочное средство 3 Творческое (поисковое) задание
	5			оценочное	
	1.2 Уметь: осуществлять профессиональную деятельность в соответствии с нормами профессиональной этики, нормами права, нормативными правовыми актами в сфере экономики, исключаяющими противоправное поведение на государственной и муниципальной службе				
			1.3 Владеть:		



МИНОБРНАУКИ России  
Федеральное государственное бюджетное  
образовательное учреждение высшего образования  
«Челябинский государственный университет» (ФГБОУ ВО «ЧелГУ»)  
Миасский филиал  
Кафедра экономики

Фонд оценочных средств для промежуточной аттестации по дисциплине «Система государственного и муниципального управления»,  
по специальности 38.05.01 «Экономическая безопасность» направленности (профилю)  
«Экономико-правовое обеспечения экономической безопасности» ФГБОУ ВО «ЧелГУ».

Версия документа - 1

стр. 6 из 29

Первый экземпляр \_\_\_\_\_

КОПИЯ № \_\_\_\_\_

	навыками применения норм профессиональной этики, норм права, нормативных правовых актов в сфере экономики, исключая противоправное поведение				средство 1 Тесты
					оценочное средство 2 Практические задания
					оценочное средство 3 Творческое (поисковое) задание

Типовые задания, критерии и показатели оценивания в рамках текущего контроля представлены в рабочей программе по дисциплине. Полные комплекты оценочных средств и контрольно-измерительных материалов хранятся на кафедре и являются учебно-методическими материалами ограниченного (конфиденциального) пользования.

### 3.2 Содержание оценочных средств

#### 1. Тесты

Тест №1:

1. Государственное управление — это:

- а) особый вид государственной деятельности;
- б) исполнительно-распорядительная деятельность органов государства
- в) **воздействие государства через систему его органов на общественные процессы;**
- г) деятельность организаций, органов власти, предприятия, подчиняющихся правилам, установленным государством.

2. Какое из перечисленных отношений является иерархическим с точки зрения российского права: а) подчинение мэра указаниям губернатора;

б) **подчинение губернатора указаниям Президента РФ;**

в) подчинение гражданина указаниям работника МВД;

г) все ответы верны.

3. Правовой статус поручений Президента РФ регулируется:

а) Конституцией РФ;

б) регламентом работы Президента РФ;

в) положением об Администрации Президента РФ;

г) **вообще не регулируется российским правом, так как правовой статус поручений не закреплен ни в одном документе**



МИНОБРНАУКИ России  
Федеральное государственное бюджетное  
образовательное учреждение высшего образования  
«Челябинский государственный университет» (ФГБОУ ВО «ЧелГУ»)  
Миасский филиал  
Кафедра экономики

Фонд оценочных средств для промежуточной аттестации по дисциплине «Система государственного и муниципального управления»,  
по специальности 38.05.01 «Экономическая безопасность» направленности (профилю)  
«Экономико-правовое обеспечения экономической безопасности» ФГБОУ ВО «ЧелГУ».

Версия документа - 1

стр. 7 из 29

Первый экземпляр \_\_\_\_\_

КОПИЯ № \_\_\_\_\_

4. Согласно Федеральному закону РФ «Об общих принципах организации законодательных и исполнительных органов власти в субъектах РФ» в систему органов власти субъекта федерации входят:
- а) законодательный и исполнительные органы власти;
  - б) законодательный и высшее должностное лицо субъекта федерации;
  - в) **законодательный, исполнительные органы и высшее должностное лицо субъекта федерации;**
  - г) законодательный, высший исполнительный орган, иные органы государственной власти субъекта федерации.
5. Распределение функций между губернатором области и руководителем областного министерства — это проявление:
- а) только отраслевой специализации;
  - б) только функциональной специализации;
  - в) **только иерархической специализации;**
  - г) только общей специализации.
6. Деятельность органов публичной власти является легитимной, если:
- а) она соответствует действующему законодательству;
  - б) информация о ней официально публикуется;
  - в) **население признает эту деятельность необходимой и правильной;** г) все ответы верны.
7. Функции государства определяются:
- а) политикой партии и правительства;
  - б) требованиями граждан;
  - в) потребностями граждан;
  - г) **потребностями общества.**
8. К какому органу управления относится Федеральное Казначейство РФ
- а) высшему органу власти РФ;
  - б) к федеральному территориальному органу исполнительности власти РФ;
  - в) к субфедеральному органу власти;
  - г) **к федеральному органу исполнительной власти РФ.**
9. К органам общей компетенции относятся следующие органы власти:
- а) **Президент РФ**
  - б) **Государственная Дума РФ;**
  - в) Министерство сельского хозяйства РФ ;
  - г) Федеральная налоговая служба РФ.
10. Какой из видов управленческой деятельности является более широким по содержанию: а)
- а) **государственная власть;**
  - б) государственное воздействие;
  - в) государственное администрирование;
  - г) государственный мониторинг.



МИНОБРНАУКИ России  
Федеральное государственное бюджетное  
образовательное учреждение высшего образования  
«Челябинский государственный университет» (ФГБОУ ВО «ЧелГУ»)  
Миасский филиал  
Кафедра экономики

Фонд оценочных средств для промежуточной аттестации по дисциплине «Система государственного и муниципального управления»,  
по специальности 38.05.01 «Экономическая безопасность» направленности (профилю)  
«Экономико-правовое обеспечения экономической безопасности» ФГБОУ ВО «ЧелГУ».

Версия документа - 1

стр. 8 из 29

Первый экземпляр \_\_\_\_\_

КОПИЯ № \_\_\_\_\_

11. Какой из способов разграничения предметов ведения между центром и субъектами РФ устанавливается Конституцией РФ:
- а) предметы ведения распределены по двум видам компетенции: исключительная компетенция федерации и совместного ведения федерации и ее субъектов;
  - б) предметы ведения распределены по трем видам компетенции: исключительная компетенция федерации, совместные полномочия федерации и ее субъектов, исключительная компетенция субъектов;**
  - в) предметы ведения распределены по двум видам компетенции: исключительная компетенция федерации, исключительная компетенция субъектов.
  - г) устанавливается только исключительная компетенция РФ.
12. Выберите орган исполнительной власти непосредственно подчиняющийся Правительству РФ:
- а) Администрация Президента;
  - б) Министерство социальных отношений Челябинской области;
  - в) Государственная Дума РФ;
  - г) Министерство внутренних дел РФ.**
13. В структуру управления субъектом РФ не входят:
- а) органы исполнительной власти общей компетенции;
  - б) органы исполнительной власти отраслевой компетенции;
  - в) территориальные органы специальной компетенции;
  - г) органы общей компетенции местного самоуправления.**
14. Определите, что из перечисленного не относится к органам исполнительной власти:
- а) Министерство экономического развития РФ;**
  - б) Министерство просвещения РФ;**
  - в) Совет Федерации РФ;
  - г) Государственная Дума РФ.
15. Какую функцию выполняет Госсовет при Президенте РФ:
- а) законодательную;
  - б) контролирующую;
  - в) административную;
  - г) совещательную.**
16. Какую функцию выполняет Государственная Дума РФ:
- а) совещательную;
  - б) законодательную;**
  - в) административную;
  - г) нормотворческую.**
17. К какой компетенции относится Министерство социальных отношений Челябинской области:
- а) отраслевой;**
  - б) межотраслевой;
  - в) общей;
  - г) исполнительной.



МИНОБРНАУКИ России  
Федеральное государственное бюджетное  
образовательное учреждение высшего образования  
«Челябинский государственный университет» (ФГБОУ ВО «ЧелГУ»)  
Миасский филиал  
Кафедра экономики

Фонд оценочных средств для промежуточной аттестации по дисциплине «Система государственного и муниципального управления»,  
по специальности 38.05.01 «Экономическая безопасность» направленности (профилю)  
«Экономико-правовое обеспечения экономической безопасности» ФГБОУ ВО «ЧелГУ».

Версия документа - 1

стр. 9 из 29

Первый экземпляр \_\_\_\_\_

КОПИЯ № \_\_\_\_\_

18. Для первой модели структуры администрации субъекта федерации является характерным следующий признак:

- а) утверждение Правительства как самостоятельной организационно правовой формы исполнительной власти;
- б) отсутствие Правительства как самостоятельной организационно правовой формы исполнительной власти;
- в) утверждение Правительства как коллегиального орган исполнительной власти;
- г) **единоличное руководство главой администрации структурными подразделениями исполнительной власти субъекта федерации.**

19. Определите, что включают в себя неналоговые поступления в региональный бюджет:

- а) **доходы от управления собственностью, от внешнеэкономической деятельности, безвозмездные перечисления;**
- б) доходы от управления собственностью, акцизы, сборы, доходы от внешнеэкономической деятельности;
- в) доходы от управления собственностью, безвозмездные перечисления, доходы целевых бюджетный фондов, пошлины;
- г) все ответы верны.

20. Система государственного управления это наука:

- а) изучающая экономику, культуру, политическое устройство государства;
- б) изучающая организационную структуру государственного управления;
- в) изучающая структуру, организацию и закономерности государственного управления общественными процессами; г) **все ответы верны.**

21. Что есть форма правления государства:

- а) **это характеристика структуры и взаимоотношений высших органов власти;**
- б) это правовое положение Президента в структуре органов власти;
- в) это то, что раскрывает сущность государственного управления;
- г) это система контроля между Президентом и законодательной властью.

22. Что из перечисленного не относится к признакам федерализма:

- а) **единство территориального государственного устройства;**
- б) наличие суверенитета у субъектов федерации;
- в) двойное гражданство;
- г) двойное законодательство.

23. Какую роль выполняет деление парламента на две палаты:

- а) **обеспечивает представительство субъектов федерации в высших органах власти;**
- б) **обеспечивает представительство населения в органах власти;**
- в) контролирует разные сферы деятельности государства;
- г) все ответы верны.

24. Государство как институт общества есть:

- а) система прав, требований, механизм взаимодействия людей;
- б) система методов и средств управления;
- в) **система органов власти;**



МИНОБРНАУКИ России  
Федеральное государственное бюджетное  
образовательное учреждение высшего образования  
«Челябинский государственный университет» (ФГБОУ ВО «ЧелГУ»)  
Миасский филиал  
Кафедра экономики

Фонд оценочных средств для промежуточной аттестации по дисциплине «Система государственного и муниципального управления»,  
по специальности 38.05.01 «Экономическая безопасность» направленности (профилю)  
«Экономико-правовое обеспечения экономической безопасности» ФГБОУ ВО «ЧелГУ».

Версия документа - 1

стр. 10 из 29

Первый экземпляр \_\_\_\_\_

КОПИЯ № \_\_\_\_\_

**г) система законодательства.**

25. В структуру управления субъектом РФ входит:

- а) Полномочный Представитель Президента округе;
- б) главы муниципальных образований;
- в) **Правительство субъекта федерации;**
- г) все выше перечисленное.

26. Какое из определений наиболее точно характеризует федеративную форму государственного устройства:

- а) федерация — государство сложносоставное, объединяющее в себе несколько административно-территориальных единиц;
- б) **федерация — это государство, объединяющее в себе несколько государственных образований;**
- в) федерация — это объединение союзов государств;
- г) федерация — это союз административно-территориальных единиц.

27. Какой институт власти в России: сегодня контролирует реализацию принятых законов: а)

Совет Федерации РФ;

**б) Прокуратура РФ;**

в) Государственная Дума;

**г) Органы исполнительной власти.**

28. В чем основное различие функций государства от функций государственного управления:

- а) **функции государства – это общие функции, а функции государственного управления — это функции органов власти;**
- б) функции государства отражают смысл и характер управляющего воздействия, а функции государственного управления способствуют достижению стратегических целей государства;
- в) функции государства тесно связаны с потребностями и интересами общества, а функции государственного управления обеспечивают их реализацию;
- г) все вышеперечисленное.

29. Какой из названных органов исполнительной власти осуществляет функцию отраслевые полномочия:

**а) Министерство внутренних дел РФ;**

б) Администрация Президента РФ;

в) Городская Дума РФ;

**г) Министерство социальных отношений Челябинской области.**

30. Бюджетная система РФ включает в себя следующие уровни:

- а) консолидированный бюджет РФ, бюджет субъекта федерации, местные бюджеты;
- б) консолидированный бюджет РФ, консолидированный бюджет субъектов федерации, местные бюджеты;
- в) **консолидированный бюджет РФ, федеральный бюджет РФ, бюджеты субъектов федерации, местные бюджеты;**
- г) консолидированный бюджет РФ, местные бюджеты;

Тест №2:



1. Местное самоуправление в обществе выполняет:

- а) функции власти;
- б) функции самоорганизации граждан;
- в) хозяйственные (экономические) функции;
- г) функции защиты гражданских и социальных прав и свобод человека;
- д) все вышеперечисленные функции.**

2. Местное самоуправление осуществляется:

- а) на всей территории Российской Федерации;**
- б) в городских, сельских поселениях;
- в) в муниципальных районах;
- г) в городских округах;

3. Соответствие признака виду теории самоуправления.

- а) Общинные дела - часть государственных дел, переданных для исполнения на места. 1)
- теория

- б) Приоритет принципа отделения
- 2) Государственная должностных лиц лиц общины
- от теория государственной службы.

- 3) Политическая в) Круг общинных дел отличен от
- теория

государственных, государственное  
вмешательство в дела общины  
недопустимо.

**В-1, А-2, Б-3**

4. Соответствие признака системе (модели) местного самоуправления.

- а) Местное управление является низовым 1) Англосаксонская  
уровнем государственной власти. 2) Советская
- б) Местное самоуправление признается 3) Континентальная  
самостоятельной властью.

- в) Глава представительного  
органа местного  
самоуправления является  
одновременно  
представителем  
государственной власти.

**А-2, Б-1, В-3**

5. С учетом специфики отдельных государств, религиозных и исторических особенностей, в мире сформировались следующие модели местного самоуправления: **а) советская;**

- б) российская;
- в) англосаксонская;**
- г) французская (континентальная);**



МИНОБРНАУКИ России  
Федеральное государственное бюджетное  
образовательное учреждение высшего образования  
«Челябинский государственный университет» (ФГБОУ ВО «ЧелГУ»)  
Миасский филиал  
Кафедра экономики

Фонд оценочных средств для промежуточной аттестации по дисциплине «Система государственного и муниципального управления»,  
по специальности 38.05.01 «Экономическая безопасность» направленности (профилю)  
«Экономико-правовое обеспечения экономической безопасности» ФГБОУ ВО «ЧелГУ».

Версия документа - 1

стр. 12 из 29

Первый экземпляр \_\_\_\_\_

КОПИЯ № \_\_\_\_\_

**д) смешанная.**

6. Преобразованием муниципальных образований является:

- а) объединение муниципальных образований;
- б) разделение муниципальных образований;
- г) изменение статуса;

**д) все вышеперечисленное.**

7. Решение о разделении поселения принимается:

- а) представительным органом поселения;
- б) представительным органом муниципального района;
- в) решением главы муниципального района;

**г) путем голосования, либо на сходе граждан.**

8. Муниципальное образование это:

- а) совокупность образовательных учреждений, находящихся в муниципальной собственности;
- б) населенная территория, в пределах которой осуществляется местное самоуправление;**
- в) совокупность органов муниципальной власти и управления;
- г) все вышеперечисленное.

9. Определите правильное определение муниципального района:

**а) это сельский, городской населенный пункт или несколько населенных пунктов, объединенных общей территорией;**

- б) это несколько поселений, объединенных общей территорией;
- в) это территория, не входящая в границы поселений;
- г) это городское поселение, не входящее в состав муниципального района, хотя и расположенное в его границах;
- д) это населенный пункт, который имеет статус городского округа и может быть административным центром муниципального района.

10. Границы сельского поселения должны устанавливаться:

- а) с учетом пешеходной доступности до административного центра поселения в течение рабочего дня;
- б) с учетом пешеходной доступности до административного центра поселения в течение трех часов;
- в) с учетом транспортной доступности до административного центра поселения в течение рабочего дня.**

11. Территориальное общественное самоуправление может осуществляться в пределах следующих территорий проживания жителей:

- а) подъезд многоквартирного жилого дома;**
- б) жилой микрорайон;**
- в) группа квартир, расположенных в подъезде дома;
- г) многоквартирный дом.**

12. Порядок проведения опроса граждан определяется:

- а) уставом муниципального образования;**



МИНОБРНАУКИ России  
Федеральное государственное бюджетное  
образовательное учреждение высшего образования  
«Челябинский государственный университет» (ФГБОУ ВО «ЧелГУ»)  
Миасский филиал  
Кафедра экономики

Фонд оценочных средств для промежуточной аттестации по дисциплине «Система государственного и муниципального управления»,  
по специальности 38.05.01 «Экономическая безопасность» направленности (профилю)  
«Экономико-правовое обеспечения экономической безопасности» ФГБОУ ВО «ЧелГУ».

Версия документа - 1

стр. 13 из 29

Первый экземпляр \_\_\_\_\_

КОПИЯ № \_\_\_\_\_

**б) нормативно-правовыми актами представительного органа муниципального образования;**

в) постановлением главы муниципального образования;

**г) Федеральным законом; 13.**

Муниципальные органы:

а) являются основным звеном в системе местного самоуправления;

б) организуют на территории муниципального образования исполнение законов и других правовых актов государства;

**в) функционируют независимо от государственных органов власти;**

г) находятся в непосредственном подчинении органов власти субъекта РФ;

**д) взаимодействуют с органами территориального общественного самоуправления.**

14. На какой срок разрешается продлевать обращения граждан в органы местного самоуправления: не более...

а) на 10 дней;

б) на 15 дней;

**в) на 30 дней;**

г) на 45 дней.

15. Выберите вопросы, решение которых относится к компетенции поселения:

**а) организация библиотечного обслуживания населения;**

б) организация предоставления среднего образования;

**в) организация сбора и вывоза бытовых отходов и мусора;**

**г) организация охраны общественного порядка.**

16. Наделение органов местного самоуправления отдельными государственными полномочиями осуществляется:

**а) Федеральными законами;**

**б) Законами субъектов РФ;**

в) Указами президента РФ;

г) Постановлениями Правительства РФ;

д) Подзаконными актами.

17. Наличие каких органов и должностных лиц в структуре органов местного самоуправления является обязательным:

**а) глава муниципального образования;**

**б) представительный орган муниципального образования;**

**в) местная администрация;**

**г) контрольный орган муниципального образования.**

18. Какой институт не является органом муниципальной власти?

а) администрация муниципального образования;

б) представительный орган местного самоуправления;

в) комитет территориального общественного самоуправления;



МИНОБРНАУКИ России  
Федеральное государственное бюджетное  
образовательное учреждение высшего образования  
«Челябинский государственный университет» (ФГБОУ ВО «ЧелГУ»)  
Миасский филиал  
Кафедра экономики

Фонд оценочных средств для промежуточной аттестации по дисциплине «Система государственного и муниципального управления»,  
по специальности 38.05.01 «Экономическая безопасность» направленности (профилю)  
«Экономико-правовое обеспечения экономической безопасности» ФГБОУ ВО «ЧелГУ».

Версия документа - 1

стр. 14 из 29

Первый экземпляр \_\_\_\_\_

КОПИЯ № \_\_\_\_\_

**г) товарищество собственников**

**жилья;** 19. Глава муниципального образования - это:

- а) высшее должностное лицо местного самоуправления, назначаемое губернатором области;
- б) высшее должностное лицо местного самоуправления, наличие которого в структуре органов местного самоуправления является обязательным;
- в) высшее должностное лицо местного самоуправления, избираемое населением на выборах или из состава представительного органа муниципального образования;**
- г) высшее должностное лицо местного самоуправления, избираемое на съезде делегатами от партий и движений;
- д) высшее должностное лицо местного самоуправления, избираемое на представительном органе субъекта РФ.

20. Представительный орган муниципального образования - это:

- а) орган муниципального управления, назначаемый главой субъекта РФ;
- б) выборный орган местного самоуправления;**
- в) орган местной власти, формируемый из представителей политических партий и движений;
- г) орган местного самоуправления, состоящий из глав поселений и депутатов представительных органов поселений в соответствии с нормой представительства.

21. В соответствии с законодательством, при какой численности избранных депутатов представительный орган может осуществлять свои полномочия: а) более половины;

б) не менее двух пятых;

**в) не менее двух третей;**

г) более двух третей.

22. В исключительной компетенции представительного органа муниципального образования находятся вопросы:

**а) определение порядка управления и распоряжения имуществом, находящимся в муниципальной собственности;**

**б) определение порядка участия муниципального образования в межмуниципальном содружестве;**

в) установление порядка регистрации устава муниципального образования;

**г) утверждение местного бюджета и отчета о его исполнении;**

д) назначение и снятие с работы руководителей муниципальных предприятий и учреждений.

23. Администрация муниципального образования это:

а) выборный орган местного самоуправления;

**б) исполнительно-распорядительный орган муниципального образования;**

в) исполнительный орган местного самоуправления, формируемый государственными органами;

г) аппарат главы муниципального образования.

24. Положения о структурных подразделениях определяют:

**а) цели и задачи этих подразделений;**



МИНОБРНАУКИ России  
Федеральное государственное бюджетное  
образовательное учреждение высшего образования  
«Челябинский государственный университет» (ФГБОУ ВО «ЧелГУ»)  
Миасский филиал  
Кафедра экономики

Фонд оценочных средств для промежуточной аттестации по дисциплине «Система государственного и муниципального управления»,  
по специальности 38.05.01 «Экономическая безопасность» направленности (профилю)  
«Экономико-правовое обеспечения экономической безопасности» ФГБОУ ВО «ЧелГУ».

Версия документа - 1

стр. 15 из 29

Первый экземпляр \_\_\_\_\_

КОПИЯ № \_\_\_\_\_

**б) права и ответственность этих подразделений;**

в) перечень должностных лиц, работающих в этих подразделениях;

**г) объем полномочий этих подразделений;**

д) систему оплаты труда, действующую в этих подразделениях.

25. Основными целями создания контрольного органа муниципального образования являются:

**а) контроль за правильным исполнением местного бюджета;**

б) соблюдение порядка прохождения муниципальной службы;

**в) контроль за соблюдением порядка управления и распоряжения муниципальным имуществом;**

г) контроль за исполнением решений представительного органа муниципального образования.

26. К функциям аппарата местной администрации относятся:

**а) организация приема граждан;**

**б) контроль исполнения решений;**

**в) предоставление населению муниципальных услуг;**

**г) материальное, кадровое, информационное обеспечение деятельности администрации.**

27. Регламент местной администрации определяет:

**а) планирование работы администрации;**

**б) организация работы со служебными документами;**

**в) порядок подготовки и проведения совещаний;**

г) порядок проведения совещаний в представительном органе;

**д) порядок работы с обращениями граждан и организация личного приема граждан.**

28. Устав муниципального образования определяет:

а) структуру и порядок формирования органов местного самоуправления;

**б) границы территории муниципального образования;**

**в) порядок формирования, утверждения и исполнения местного бюджета;**

**г) перечень вопросов местного значения;**

д) организационную структуру администрации.

29. Система муниципальных правовых актов включает:

**а) устав муниципального образования;**

**б) оформленные в виде правовых актов решения, принятые на местном референдуме;**

**в) приказы главы муниципального образования;**

г) приказы и распоряжения начальника УВД муниципального образования;

**д) нормативные правовые акты представительного органа муниципального образования.**

30. Какие муниципальные правовые акты обладают высшей юридической силой на территории муниципального образования:

а) решение представительного органа;

б) постановление главы местной администрации;

**в) устав муниципального образования;**

**г) решения, принятые путем прямого волеизъявления граждан на местном референдуме.**



МИНОБРНАУКИ России  
Федеральное государственное бюджетное  
образовательное учреждение высшего образования  
«Челябинский государственный университет» (ФГБОУ ВО «ЧелГУ»)  
Миасский филиал  
Кафедра экономики

Фонд оценочных средств для промежуточной аттестации по дисциплине «Система государственного и муниципального управления»,  
по специальности 38.05.01 «Экономическая безопасность» направленности (профилю)  
«Экономика-правовое обеспечения экономической безопасности» ФГБОУ ВО «ЧелГУ».

Версия документа - 1

стр. 16 из 29

Первый экземпляр \_\_\_\_\_

КОПИЯ № \_\_\_\_\_

## Практические и творческие (поисковые) задания Примеры типовых заданий

### 2. 1. Творческое (поисковое) задание

«Особенности российского федерализма»

Задание: Студенты выбирают федерацию и проводят сравнительный анализ на основе предложенных критериев с Российской Федерацией.

**Решение:**

Признак федерации	РФ	США
По принципу образования	Территориальная	Территориальная
Конституционно-правовой статус субъектов	Ассиметричная	Симметричная
По способу объединения	Конституционная	Договорная
По степени централизации	Децентрализованная	Децентрализованная

**2. Творческое (поисковое) задание «Выявить общее и особенное между муниципальным управлением и различными видами управленческой деятельностью»** Задание: Из предложенного списка необходимо выбрать одно задание и подготовить сообщение в виде презентации, обосновав отличия муниципального управления от государственного управления, менеджмента. **Решение:** Отличие муниципального управления от государственного управления:

1. Различие в характере власти – МСУ действует в пределах полномочий, определенных законодательно (по ФЗ №131) и/или переданных гос.органами
2. Разграничение компетенций – ограниченный круг вопросов
3. Самостоятельные источники финансирования (местный бюджет наряду с гос.поддержкой)
4. Территориально-ограниченный выборный принцип

**3. Практическое задание: «Структура и функции высших органов власти в РФ»**

Задание: Из предложенного списка органов власти необходимо выбрать один орган и подготовить презентацию по плану: структура органа (в графическом виде); характеристика основных его функций;



МИНОБРНАУКИ России  
Федеральное государственное бюджетное  
образовательное учреждение высшего образования  
«Челябинский государственный университет» (ФГБОУ ВО «ЧелГУ»)  
Миасский филиал  
Кафедра экономики

Фонд оценочных средств для промежуточной аттестации по дисциплине «Система государственного и муниципального управления»,  
по специальности 38.05.01 «Экономическая безопасность» направленности (профилю)  
«Экономико-правовое обеспечения экономической безопасности» ФГБОУ ВО «ЧелГУ».

Версия документа - 1

стр. 17 из 29

Первый экземпляр \_\_\_\_\_

КОПИЯ № \_\_\_\_\_

законодательные основы функционирования его деятельности;  
взаимодействие с другими органами власти классификация органа.

### **Решение: Минэкономразвития**

Министерство экономического развития Российской Федерации (Минэкономразвития России) является федеральным органом исполнительной власти, осуществляющим функции по выработке государственной политики и нормативно-правовому регулированию в сфере анализа и прогнозирования социально-экономического развития, развития предпринимательской деятельности, в том числе среднего и малого бизнеса, туристской деятельности, туризма, защиты прав юридических лиц и индивидуальных предпринимателей при осуществлении государственного контроля (надзора) и муниципального контроля, в том числе государственного надзора за деятельностью саморегулируемых организаций кадастровых инженеров, национального объединения саморегулируемых организаций кадастровых инженеров, лицензирования, оценки регулирующего воздействия, аккредитации юридических лиц и индивидуальных предпринимателей в национальной системе аккредитации, безопасности процессов производства, саморегулирования профессиональной и предпринимательской деятельности, государственного надзора за деятельностью саморегулируемых организаций оценщиков, государственного контроля (надзора) за деятельностью саморегулируемых организаций арбитражных управляющих, поддержки социально ориентированных некоммерческих организаций, публичной нефинансовой отчетности, внешнеэкономической деятельности (за исключением внешней торговли), имущественных отношений, несостоятельности (банкротства) и финансового оздоровления, оценочной деятельности, земельных отношений (за исключением земель сельскохозяйственного назначения, а также перевода земель водного фонда и земель особо охраняемых территорий и объектов (в части, касающейся земель особо охраняемых природных территорий) в земли другой категории), ведения Единого государственного реестра недвижимости, осуществления государственного кадастрового учета недвижимого имущества, государственной регистрации прав на недвижимое имущество и сделок с ним, предоставления сведений, содержащихся в Едином государственном реестре недвижимости, кадастровой деятельности, деятельности саморегулируемых организаций кадастровых инженеров, национального объединения саморегулируемых организаций кадастровых инженеров, государственной кадастровой оценки, государственного мониторинга земель (за исключением земель сельскохозяйственного назначения), государственного земельного надзора (за исключением случаев, когда указанные полномочия в соответствии с законодательством Российской Федерации осуществляют иные федеральные органы исполнительной власти), геодезии и картографии, создания и развития инфраструктуры пространственных данных Российской Федерации, официального статистического учета, инвестиционной деятельности и государственных инвестиций, формирования межгосударственных и федеральных целевых программ и пр.



МИНОБРНАУКИ России  
Федеральное государственное бюджетное  
образовательное учреждение высшего образования  
«Челябинский государственный университет» (ФГБОУ ВО «ЧелГУ»)  
Миасский филиал  
Кафедра экономики

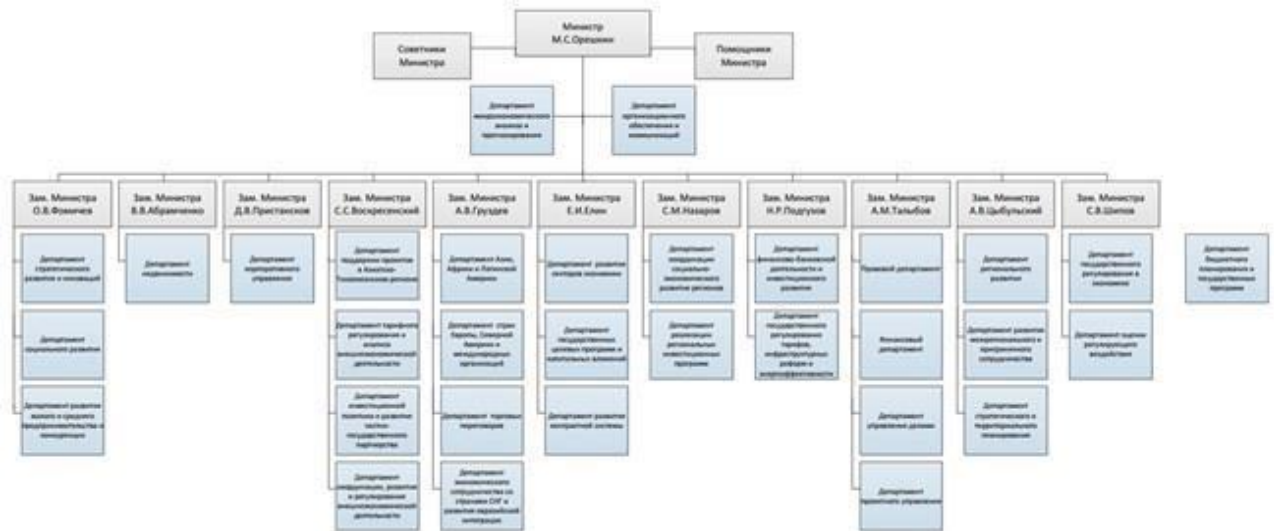
Фонд оценочных средств для промежуточной аттестации по дисциплине «Система государственного и муниципального управления»,  
по специальности 38.05.01 «Экономическая безопасность» направленности (профилю)  
«Экономико-правовое обеспечения экономической безопасности» ФГБОУ ВО «ЧелГУ».

Версия документа - 1

стр. 18 из 29

Первый экземпляр \_\_\_\_\_

КОПИЯ № \_\_\_\_\_



- Структура Министерства экономического развития РФ является линейно-функциональной. Министерство состоит из следующих структурных подразделений: Департаменты (Департамент развития интеграционных проектов, Департамент проектного управления, Департамент евразийской интеграции и стран СНГ, Департамент государственного управления, Департамент правовых основ цифровой экономики, Департамент контрольно-надзорной и разрешительной деятельности, Департамент оценки регулирующего воздействия, Департамент недвижимости и др.

)  
Направления деятельности Министерства:

- Мониторинг и анализ социально-экономического развития Российской Федерации и отдельных секторов экономики включает в себя оценку текущей экономической ситуации, характеристику изменения факторов и тенденций развития, макроэкономический анализ структурной, энергетической, агропродовольственной, инвестиционной, инновационной, денежно-кредитной, бюджетной, тарифной, социальной и других аспектов государственной социально-экономической политики, а также результаты краткосрочного прогноза макроэкономики до конца текущего года. Данные материалы содержатся в ежемесячных, ежеквартальных и годовых докладах в Правительство Российской Федерации, которые публикуются на официальном сайте Министерства. - Стратегическое планирование : Основными задачами, решаемыми Министерством при осуществлении стратегического планирования, являются:
  - формирование системы стратегического управления;
  - разработка и мониторинг реализации Концепции долгосрочного социально-экономического развития Российской Федерации;
  - мониторинг проектов по реализации основных направлений деятельности Правительства Российской Федерации.



МИНОБРНАУКИ России  
Федеральное государственное бюджетное  
образовательное учреждение высшего образования  
«Челябинский государственный университет» (ФГБОУ ВО «ЧелГУ»)  
Миасский филиал  
Кафедра экономики

Фонд оценочных средств для промежуточной аттестации по дисциплине «Система государственного и муниципального управления»,  
по специальности 38.05.01 «Экономическая безопасность» направленности (профилю)  
«Экономико-правовое обеспечения экономической безопасности» ФГБОУ ВО «ЧелГУ».

Версия документа - 1

стр. 19 из 29

Первый экземпляр \_\_\_\_\_

КОПИЯ № \_\_\_\_\_

На сегодняшний день стратегический характер приобрела деятельность, направленная на преодоления кризисных явлений в экономике. В этом направлении в соответствии с поручением Правительства Российской Федерации ведётся активная работа по мониторингу мер, направленных на оздоровление экономики.

Эффективное функционирование системы стратегического управления особенно актуально в период финансового кризиса и дефицита Федерального бюджета. Формирование системы государственного стратегического управления позволит изменить подход к среднесрочному прогнозированию, увязать его с прогнозированием долгосрочных тенденций развития, обеспечить координацию разработки, реализации долгосрочных стратегий и программ развития Российской Федерации в целом, а также отдельных регионов и секторов экономики, их взаимную увязку по целям, срокам и мероприятиям. Кроме того, данная система предполагает развитие механизмов «управления по результатам», обеспечивающих четкую взаимосвязь между результатами деятельности органов государственной власти и бюджетными средствами, выделенными на их достижение.

- - Внешнеэкономическая деятельность: Меры поддержки в сфере ВЭД
- Участие России в ВТО
- Двустороннее сотрудничество
- Таможенно-тарифное регулирование
- Многостороннее сотрудничество
- Международные валютно-кредитные отношения
- Торговая политика
- Конъюнктура мировых товарных рынков
- Путеводитель для бизнеса
- Анализ внешнеэкономической деятельности
- Государственная программа Российской Федерации «Развитие внешнеэкономической деятельности»

- Разработка и реализация проектов антикризисного развития регионов. И др.

Министерство экономического развития Российской Федерации руководствуется в своей деятельности Конституцией Российской Федерации, федеральными конституционными законами, федеральными законами, актами Президента Российской Федерации и Правительства Российской Федерации, международными договорами Российской Федерации, а также: Постановлением Правительства РФ от 05.06.2008 N 437 (ред. от 09.08.2019) "О Министерстве экономического развития Российской Федерации" и ФЕДЕРАЛЬНЫМ ЗАКОНОМ ОТ 27.07.2004 N 79-ФЗ (РЕД. ОТ 01.05.2019) "О ГОСУДАРСТВЕННОЙ ГРАЖДАНСКОЙ СЛУЖБЕ РОССИЙСКОЙ ФЕДЕРАЦИИ

Министерство является по классификатору органов государственного управления: исполнительным, административным, органом специального назначения, по способу принятия решений – единоличным, по способу формирования – назначаемым, по выполняемым полномочиям – выполняющим собственные полномочия, согласно законодательству..



МИНОБРНАУКИ России  
Федеральное государственное бюджетное  
образовательное учреждение высшего образования  
«Челябинский государственный университет» (ФГБОУ ВО «ЧелГУ»)  
Миасский филиал  
Кафедра экономики

Фонд оценочных средств для промежуточной аттестации по дисциплине «Система государственного и муниципального управления»,  
по специальности 38.05.01 «Экономическая безопасность» направленности (профилю)  
«Экономико-правовое обеспечения экономической безопасности» ФГБОУ ВО «ЧелГУ».

Версия документа - 1

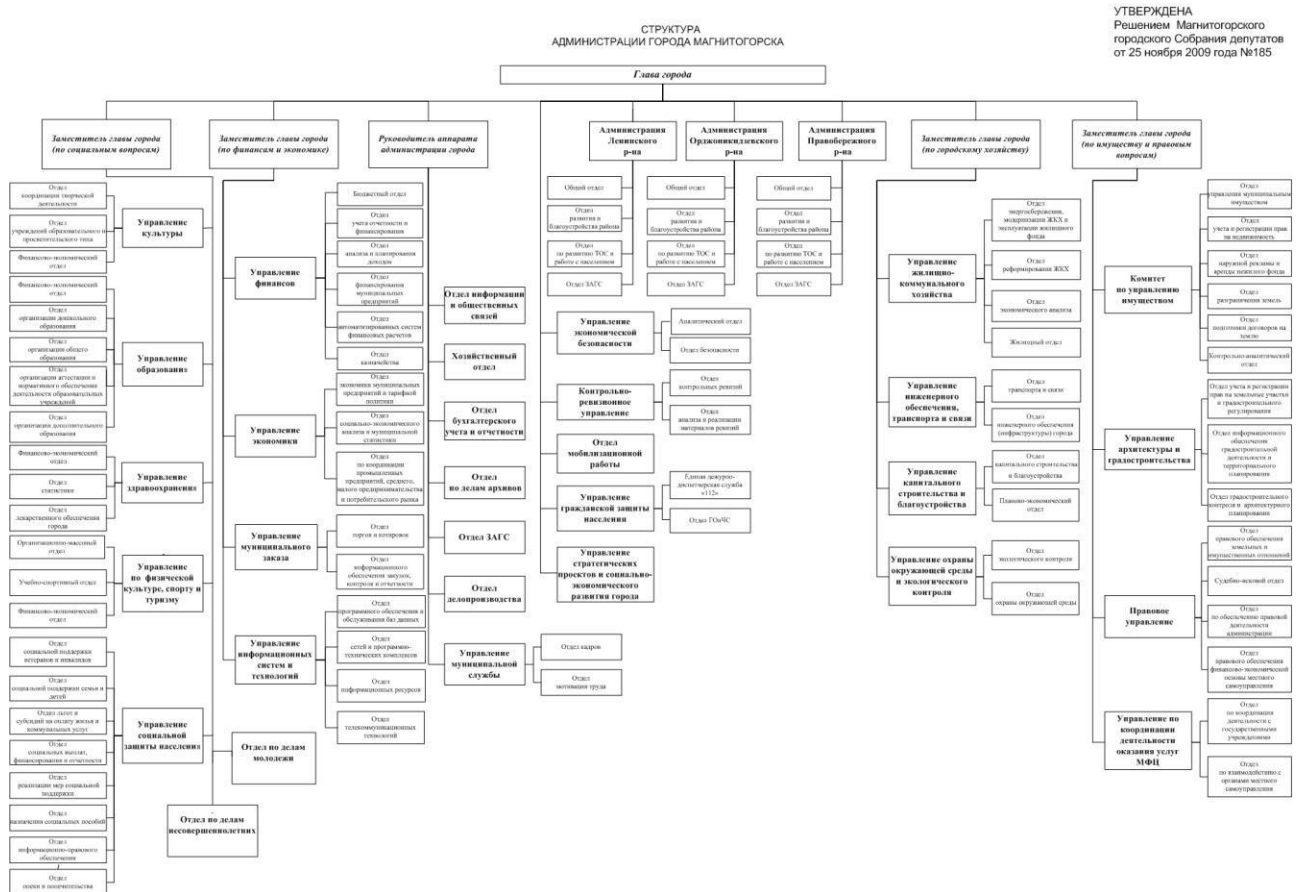
стр. 20 из 29

Первый экземпляр \_\_\_\_\_

КОПИЯ № \_\_\_\_\_

**4. Практическое задание «Структура и функции местных органов власти в РФ»** Задание: Из предложенного списка органов местной власти необходимо выбрать один орган и подготовить презентацию по плану: структура органа (в графическом виде:); характеристика основных его функций; законодательные основы функционирования его деятельности; взаимодействие с другими органами власти в муниципальном образовании.

**Решение:** Администрация г.Магнитогорска (схема, структура)



Тип структуры – линейно-функциональная. Структуру органов местного самоуправления города составляют:

- 1) Магнитогорское городское Собрание депутатов (городское Собрание депутатов, городское Собрание);
- 2) глава города Магнитогорска (глава города);
- 3) администрация города Магнитогорска (администрация города);



МИНОБРНАУКИ России  
Федеральное государственное бюджетное  
образовательное учреждение высшего образования  
«Челябинский государственный университет» (ФГБОУ ВО «ЧелГУ»)  
Миасский филиал  
Кафедра экономики

Фонд оценочных средств для промежуточной аттестации по дисциплине «Система государственного и муниципального управления»,  
по специальности 38.05.01 «Экономическая безопасность» направленности (профилю)  
«Экономико-правовое обеспечения экономической безопасности» ФГБОУ ВО «ЧелГУ».

Версия документа - 1

стр. 21 из 29

Первый экземпляр \_\_\_\_\_

КОПИЯ № \_\_\_\_\_

4) контрольно-счетная палата города Магнитогорска (контрольно-счетная палата).

Органы местного самоуправления города обладают в соответствии с законодательством Российской Федерации и Челябинской области, Уставом муниципального образования собственными полномочиями по решению вопросов местного значения.

Структура органов местного самоуправления города определяется городским Собранием депутатов и закрепляется в Уставе.

Администрация города является исполнительным органом управления в мун.образовании и формируется главой города в соответствии со структурой администрации города, утвержденной городским Собранием депутатов.

Деятельность администрации регламентируется следующими нормативно-правовыми документами:

- Федеральный закон №131 ОТ 06.10.2003Г. (ВСТУПИЛ В СИЛУ С 01.01.2007Г.) «Об общих принципах организации местного самоуправления»
- Федеральный закон от 02.03.2007 N 25-ФЗ (ред. от 27.12.2018) "О муниципальной службе в Российской Федерации"
- Закон Челябинской области от 11 июня 2015 г. N 189-ЗО «О некоторых вопросах правового регулирования организации местного самоуправления в Челябинской области»
- ЗАКОН ЧЕЛЯБИНСКОЙ ОБЛАСТИ от 8 июня 2007 года N 144-ЗО «О РЕГУЛИРОВАНИИ МУНИЦИПАЛЬНОЙ СЛУЖБЫ В ЧЕЛЯБИНСКОЙ ОБЛАСТИ» (с изменениями от 04.07.2017г)
- Устав МО
- Распоряжения, Постановления администрации (Главы)
- Регламент, утвержденный Главой
- Положения о структурных подразделениях
- Должностные инструкции - Кодекс чести (Этический кодекс)

**5. Практическое задание «Особенности формирования органов местной власти»** Задание: Студенты характеризуют органы местного самоуправления на основе критериев их формирования.

**Решение**: Жилищная комиссия Городской Думы г.Челябинска

По способу формирования: кооптационный (выборы внутри органа, формируемого прямыми выборами – населением)

По назначению: орган специального назначения,



МИНОБРНАУКИ России  
Федеральное государственное бюджетное  
образовательное учреждение высшего образования  
«Челябинский государственный университет» (ФГБОУ ВО «ЧелГУ»)  
Миасский филиал  
Кафедра экономики

Фонд оценочных средств для промежуточной аттестации по дисциплине «Система государственного и муниципального управления»,  
по специальности 38.05.01 «Экономическая безопасность» направленности (профилю)  
«Экономико-правовое обеспечения экономической безопасности» ФГБОУ ВО «ЧелГУ».

Версия документа - 1

стр. 22 из 29

Первый экземпляр \_\_\_\_\_

КОПИЯ № \_\_\_\_\_

По полномочиям: Орган, исполняющий собственные полномочия (выполняемые в обязательном порядке согласно Конституции, федеральным и региональным законам, местным нормативным

актам); По способу принятия решений: коллегиальный (решения принимаются большинством голосов); По типу функций: представительный орган – выполняющий проектную функцию – представление интересов населения через выявление, разработку и принятие программ (проектов) развития муниципалитетов, нормативно-правовых актов, местного бюджета и т.п.

**6. Творческое (поисковое) задание «Методика оценки эффективности деятельности органов муниципального управления городских округов и муниципальных районов»** Задание: Студенты самостоятельно выбирают орган муниципального управления и на основе изучения выполняемых функций определяют эффективность работы органов местного самоуправления

**Решение:** Комитет по управлению имуществом и земельным отношениям администрации г. Челябинска.

Комитет является отраслевым (функциональным) органом Администрации города Челябинска, осуществляющим функции по разработке и реализации муниципальной политики в сферах управления, владения, пользования и распоряжения имуществом, находящимся в собственности города Челябинска (далее - муниципальное имущество), в том числе земельными и лесными участками, находящимися в государственной собственности (до разграничения государственной собственности на землю) и собственности города Челябинска (далее - земельные участки), земельных и кадастровых отношений, а также органом, оказывающим муниципальные услуги в установленных сферах деятельности.

Контроль и координацию деятельности Комитета осуществляет заместитель Главы города по правовым и имущественным вопросам.

Основными задачами Комитета являются:

- 1) разработка и реализация единой политики органов местного самоуправления города Челябинска в области имущественных отношений;
- 2) представление и защита прав и законных интересов города Челябинска в области имущественных правоотношений;
- 3) обеспечение эффективного управления, владения, пользования и распоряжения муниципальным имуществом, в том числе земельными и лесными участками, жилыми помещениями, а также муниципальными унитарными предприятиями города Челябинска (далее - муниципальные предприятия), муниципальными казенными, бюджетными, автономными учреждениями города Челябинска (далее - муниципальные учреждения), акциями (долями) акционерных (хозяйственных) обществ в пределах установленной компетенции Комитета;
- 4) обеспечение пополнения бюджета города Челябинска;
- 5) проведение единой жилищной политики в городе Челябинске в соответствии с действующим законодательством;



МИНОБРНАУКИ России  
Федеральное государственное бюджетное  
образовательное учреждение высшего образования  
«Челябинский государственный университет» (ФГБОУ ВО «ЧелГУ»)  
Миасский филиал  
Кафедра экономики

Фонд оценочных средств для промежуточной аттестации по дисциплине «Система государственного и муниципального управления»,  
по специальности 38.05.01 «Экономическая безопасность» направленности (профилю)  
«Экономико-правовое обеспечения экономической безопасности» ФГБОУ ВО «ЧелГУ».

Версия документа - 1

стр. 23 из 29

Первый экземпляр \_\_\_\_\_

КОПИЯ № \_\_\_\_\_

- б) подготовка муниципальных правовых актов города Челябинска в области имущественных, земельных, жилищных отношений;
- 7) организация работы по предоставлению жилых помещений гражданам в порядке, установленном действующим законодательством;
- 8) участие в реализации национальных проектов, муниципальных и ведомственных программ по вопросам жилищной политики. И пр.

В рамках решения основных задач Комитет осуществляет следующие функции: 1) осуществляет полномочия собственника муниципального имущества по управлению, владению, пользованию и распоряжению муниципальным имуществом за исключением функций, отнесенных к компетенции иных отраслевых (функциональных) органов Администрации города Челябинска, а также должностных лиц Администрации города Челябинска; 2) осуществляет ведение реестров и выдачу выписок из реестров:

- муниципального имущества города Челябинска, в том числе земельных участков;
- жилых помещений муниципального специализированного жилищного фонда города Челябинска;

- жилых помещений муниципального жилищного фонда коммерческого использования города Челябинска;

- муниципального реестра наемных домов социального использования и земельных участков, предоставленных или предназначенных для их строительства;

3) ведет учет муниципального имущества, в том числе муниципальных жилых помещений, земельных и лесных участков, составляющего муниципальную казну города Челябинска; 4) оформляет документально выбытие и принятие имущества в муниципальную казну города Челябинска;

5) осуществляет в случаях и порядке, установленных действующим законодательством, муниципальными правовыми актами города Челябинска, списание (согласование списания) муниципального имущества;

6) организует проведение кадастровых работ,

7) заключает муниципальные контракты, определяя их условия;

8) организует проведение в случаях и порядке, установленном действующим законодательством, специализированной организацией обследования многоквартирных домов, в которых располагаются муниципальные жилые и (или) нежилые помещения, муниципальных жилых и (или) нежилых помещений и подготовку соответствующих заключений;

9) осуществляет деятельность по предоставлению государственных и муниципальных услуг и услуг по управлению имуществом в соответствии с административными регламентами предоставления государственных и муниципальных услуг в установленной сфере деятельности Комитета;

10) оформляет установленные действующим законодательством документы, разрабатывает и вносит в установленном порядке на рассмотрение Челябинской городской Думы, Главы города Челябинска или должностного лица Администрации города Челябинска предложения (в виде проектов муниципальных правовых актов) для принятия, изменения или отмены муниципальных правовых актов города Челябинска по вопросам, относящимся к установленной сфере деятельности Комитета и пр.

Анализ основных задач и функций Комитета позволяет сделать выводы о критериях эффективности их деятельности. Например количественные показатели:

- Увеличение поступлений в бюджет от использования муниципальной собственности;
- Количество проектов нормативно-правовых актов, разработанных специалистами Комитета;



МИНОБРНАУКИ России  
Федеральное государственное бюджетное  
образовательное учреждение высшего образования  
«Челябинский государственный университет» (ФГБОУ ВО «ЧелГУ»)  
Миасский филиал  
Кафедра экономики

Фонд оценочных средств для промежуточной аттестации по дисциплине «Система государственного и муниципального управления», по специальности 38.05.01 «Экономическая безопасность» направленности (профилю) «Экономико-правовое обеспечения экономической безопасности» ФГБОУ ВО «ЧелГУ».

Версия документа - 1

стр. 24 из 29

Первый экземпляр \_\_\_\_\_

КОПИЯ № \_\_\_\_\_

- Количество проверок по вопросам целевого использования муниципального имущества и количество выявленных нарушений и принятых мер;
  - Количество проведенных проверок и подготовленных заключений по вопросам обследований многоквартирных домов;
  - Отсутствие нарушений при подготовке документации, справок, выписок из реестров по вопросам управления собственностью в г.Челябинске;
  - Количество судебных решений в пользу муниципалитета по вопросам, связанным с использованием муниципального имущества; и пр.
- Качественные показатели:
- повышение качества жизни населения муниципального образования; - повышение эффективности управления муниципальной собственностью.

### 3. Доклады (Рефераты)

В случае пропусков занятий, у студентов есть возможность отработки пропусков путем написания реферата или подготовки доклада. Темы для рефератов (докладов): 1. Государственное управление: понятие, сущность, специфика реализации.

2. Принципы системного подхода в государственном управлении.
3. Основные положения ноосферного подхода к формированию системы государственного управления.
4. Субъект, объект, механизм государственного управления.
5. Государственное управление и местное самоуправление: общее и особенное.
6. Государственная политика в процессе государственного управления.
7. Государственное управление и менеджмент: общее и особенное
8. Бюрократия и бюрократизм в государственном управлении.
9. Основные научные подходы к государственному управлению
10. Виды, целей государственного управления.
11. Понятие функций государственного управления, их классификация.
12. Методы государственного управления.
13. Иерархические отношения в государственном управлении. Виды иерархии.
14. Основные характеристики государства как субъекта управления общественными процессами.
15. Принципы государственного устройства и управления в России.
16. Унитарные государства: основные принципы устройства.
17. Федеративное государство: общие принципы построения.
18. Государственно территориальное устройство РФ.
19. Структура государственного управления в ведущих странах мира
20. Характеристика формы правления в России.
21. Сущность, принципы разделения властей в Российской Федерации.
22. Высшие органы власти в России: их структура и функции.
23. Президент РФ, его конституционные функции и полномочия



МИНОБРНАУКИ России  
Федеральное государственное бюджетное  
образовательное учреждение высшего образования  
«Челябинский государственный университет» (ФГБОУ ВО «ЧелГУ»)  
Миасский филиал  
Кафедра экономики

Фонд оценочных средств для промежуточной аттестации по дисциплине «Система государственного и муниципального управления»,  
по специальности 38.05.01 «Экономическая безопасность» направленности (профилю)  
«Экономико-правовое обеспечения экономической безопасности» ФГБОУ ВО «ЧелГУ».

Версия документа - 1

стр. 25 из 29

Первый экземпляр \_\_\_\_\_

КОПИЯ № \_\_\_\_\_

24. Правительство Российской Федерации: его основные функции и полномочия.

25. Федеральное собрание: основные функции и полномочия.

26. Судебная власть РФ: структура и функции.

27. Структура и функции федеральных органов исполнительной власти в РФ.

28. Федеральные территориальные органы исполнительные органы власти: организация их деятельности.

29. Орган государственного управления: понятие, структура, критерии формирования.

Основные виды организационно правовых форм органов государственного управления.

#### **4. Порядок проведения и критерии оценивания промежуточной аттестации**

##### **4.1. Порядок проведения промежуточной аттестации**

###### **Экзамен**

Экзамен проводится в форме устного опроса.

Вопросы для экзамена:

1. Сущность страхования. Формы организации страхового фонда.
2. Правовая база страховой деятельности в РФ.
3. Лицензирование страховой деятельности в РФ.
4. Страховой риск. Функции страхования.
5. Развитие страхования в России и за рубежом.
6. Термины, определяющие основных участников страховых отношений.
7. Понятия, характеризующие общие условия страховой деятельности.
8. Термины, связанные с формированием страхового фонда.
9. Классификация страховых отношений.
10. Добровольное и обязательное страхование.
11. Перестрахование.
12. Сущность актуарных расчётов. Принципы тарифной политики.
13. Показатели страховой статистики.
14. Структура страхового тарифа.
15. Расчёт тарифных ставок по рисковым видам страхования.
16. Расчёт тарифных ставок по накопительному страхованию жизни.
17. Доходы страховой организации.
18. Расходы страховой организации.
19. Прибыль страховой организации.
20. Характеристика страхования имущества.
21. Особенности медицинского страхования.
22. Особенности страхования от несчастных случаев.



МИНОБРНАУКИ России  
Федеральное государственное бюджетное  
образовательное учреждение высшего образования  
«Челябинский государственный университет» (ФГБОУ ВО «ЧелГУ»)  
Миасский филиал  
Кафедра экономики

Фонд оценочных средств для промежуточной аттестации по дисциплине «Система государственного и муниципального управления», по специальности 38.05.01 «Экономическая безопасность» направленности (профилю) «Экономико-правовое обеспечения экономической безопасности» ФГБОУ ВО «ЧелГУ».

Версия документа - 1

стр. 26 из 29

Первый экземпляр \_\_\_\_\_

КОПИЯ № \_\_\_\_\_

23. Особенности страхования жизни.
24. Сущность и виды личного страхования.
25. Маркетинг страховых услуг.
26. Особенности договора страхования предпринимательских рисков.
27. ОСАГО И КАСКО.
28. Страховой андеррайтинг.
29. Страхование банковских вкладов в РФ.
30. Страхование ответственности перевозчиков.
31. Инвестиционная деятельность страховой компании.
32. Финансовая устойчивость страховой компании.

#### 4.2. Критерии оценивания промежуточной аттестации по видам оценочных средств

Оценка	Неудовлетворительно	Удовлетворительно	Хорошо	Отлично
% выполненных заданий	Менее 60	60-75	76-95	96-100
Баллы	0-2	3-5	6-8	9-10
Оценка	Не зачтено	Зачтено		
Набранная сумма баллов (% выполненных заданий) (максимум 100)	Менее 60	60-100		

##### Критерии оценивания решения практических заданий

###### «отлично»

1) студент легко ориентируется в содержании учебного материала, свободно пользуется понятийным аппаратом, обладает умением связывать теорию с практикой, высказывать и обосновывать свои суждения;

2) знает и применяет нормативно-правовые документы;

3) аргументировано и грамотно обосновывает выбранную позицию. «хорошо»

1) студент демонстрирует полное освоение теоретического материала, владеет понятийным аппаратом, ориентируется в изученном материале, осознанно применяет знания для решения практических задач, грамотно излагает свою позицию;

2) знает и применяет нормативные документы, но допускает небольшие неточности; «удовлетворительно»

1) студент демонстрирует неполное освоение теоретического материала, плохо владеет понятийным аппаратом, плохо ориентируется в изученном материале, неуверенно излагает свою позицию; 2) знает отдельные нормативные документы, но допускает значительные неточности в их применении;



МИНОБРНАУКИ России  
Федеральное государственное бюджетное  
образовательное учреждение высшего образования  
«Челябинский государственный университет» (ФГБОУ ВО «ЧелГУ»)  
Миасский филиал  
Кафедра экономики

Фонд оценочных средств для промежуточной аттестации по дисциплине «Система государственного и муниципального управления»,  
по специальности 38.05.01 «Экономическая безопасность» направленности (профилю)  
«Экономика-правовое обеспечения экономической безопасности» ФГБОУ ВО «ЧелГУ».

Версия документа - 1

стр. 27 из 29

Первый экземпляр \_\_\_\_\_

КОПИЯ № \_\_\_\_\_

4) записан правильный ответ  
«неудовлетворительно»

- 1) студент имеет разрозненные, бессистемные знания, не умеет выделять главное и второстепенное, допускает ошибки в определении понятий, искажающие их смысл;
- 2) беспорядочно и неуверенно излагает материал, не может применять знания для решения практических задач;
- 3) записан неправильный ответ либо не записан ответ

Критерии оценивания творческих (поисковых) заданий  
«Зачтено»

1. работа актуальна, выполнена самостоятельно, имеет творческий характер, отличается определенной новизной;
2. дан обстоятельный анализ степени теоретического исследования проблемы, различных подходов к ее решению;
3. в докладе и ответах на вопросы показано знание нормативной базы, учтены последние изменения в законодательстве и нормативных документах по данной проблеме;
4. проблема раскрыта глубоко и всесторонне, материал изложен логично.

« не зачтено»

1. содержание не соответствует теме задания;
2. работа содержит существенные теоретико-методологические ошибки и поверхностную аргументацию основных положений;
3. выводы автора четко не сформулированы

Критерии оценивания реферата(доклада) Отметка «отлично» ставится  
в том случае, если:

1. текст доклада тесно увязан с заявленной темой;
  2. актуальность представляемого материала обоснована и доказательна;
  3. доклад дополняется наглядной, информативной презентацией;
  4. материал доклада представляется эмоционально, громко и разборчиво;
  5. докладчик приводит конкретные примеры, подтверждающие те или иные факты из предметной области вопроса, акцентируя внимание на наиболее важные моменты материала
- Отметка «хорошо» – если:

1. текст доклада в основных моментах пересекается с заявленной темой;
2. студент представляет материал доклада понятно и доступно;
3. докладчик приводит конкретные примеры, подтверждающие те или иные факты из предметной области вопроса

Отметка «удовлетворительно» – если:

1. текст доклада частично отражает содержание заявленной темы;



МИНОБРНАУКИ России  
Федеральное государственное бюджетное  
образовательное учреждение высшего образования  
«Челябинский государственный университет» (ФГБОУ ВО «ЧелГУ»)  
Миасский филиал  
Кафедра экономики

Фонд оценочных средств для промежуточной аттестации по дисциплине «Система государственного и муниципального управления», по специальности 38.05.01 «Экономическая безопасность» направленности (профилю) «Экономико-правовое обеспечения экономической безопасности» ФГБОУ ВО «ЧелГУ».

Версия документа - 1

стр. 28 из 29

Первый экземпляр \_\_\_\_\_

КОПИЯ № \_\_\_\_\_

2. в ходе доклада студент практически всегда читает материал с листа;
3. докладчик не приводит конкретных примеров, подтверждающих те или иные факты из предметной области вопроса

Отметка «неудовлетворительно» – если:

1. текст доклада не отражает содержание заявленной темы;
2. в ходе доклада студент читает материал с листа;
3. докладчик не приводит конкретных примеров, подтверждающих те или иные факты из предметной области вопроса;

студент не может ответить на задаваемые по теме доклада вопросы

Экзамен

Отметка «отлично» ставится в том случае, если:

Студент глубоко и полно владеет содержанием учебного материала; умеет связывать теорию с практикой, теоретические выводы подтверждает примерами, фактами, данными научных исследований; осуществляет межпредметные связи, предложения. Делает выводы логично, четко. Ясно и кратко излагает ответы на поставленные вопросы; умеет обосновывать свои суждения и профессионально-личностную позицию по излагаемому вопросу. Ответ носит самостоятельный характер.

Отметка «хорошо» ставится в том случае, если:

Ответ студента соответствует указанным выше критерия, но содержание ответа имеет отдельные неточности (несущественные ошибки) в изложении теоретического и практического материала, отличается меньшей обстоятельностью, глубиной, обоснованностью и полнотой; допущенные ошибки исправляются студентом после дополнительных вопросов экзаменатора.

Отметка «удовлетворительно» ставится в том случае, если:

Студент обнаруживает знание и понимание основных положений учебного материала, но излагает его неполно, непоследовательно, допускает неточности и существенные ошибки в определении понятий, формулировке положений, не привлекает для аргументации ответа основные положения исследовательских, концептуальных и нормативных документов, не умеет обосновать свои суждения; наблюдается нарушение логики изложения. Ответ отличается низким уровнем самостоятельности, не содержит собственной профессиональноличностной позиции.

Отметка «неудовлетворительно» ставится в том случае, если:

Студент имеет разрозненные, бессистемные знания: не умеет выделять главное и второстепенное; допускает ошибки в определении понятий, формулировке теоретических положений, искажает их смысл; не ориентируется в нормативно-концептуальных, программно-методических, исследовательских материалах, беспорядочно и неуверенно излагает материал; не умеет соединять теоретические положения с практикой; не умеет применять знания для обоснования и объяснения фактов, не устанавливает межпредметные связи.



МИНОБРНАУКИ России  
Федеральное государственное бюджетное  
образовательное учреждение высшего образования  
«Челябинский государственный университет» (ФГБОУ ВО «ЧелГУ»)  
Миасский филиал  
Кафедра экономики

Фонд оценочных средств для промежуточной аттестации по дисциплине «Система государственного и муниципального управления»,  
по специальности 38.05.01 «Экономическая безопасность» направленности (профилю)  
«Экономико-правовое обеспечения экономической безопасности» ФГБОУ ВО «ЧелГУ».

Версия документа - 1

стр. 29 из 29

Первый экземпляр \_\_\_\_\_

КОПИЯ № \_\_\_\_\_

#### **4.3. Результаты промежуточной аттестации и уровни сформированности компетенций:**

Уровень освоения компетенций	Оценка
Продвинутый	отлично
Базовый	хорошо
Пороговый	удовлетворительно
компетенции не сформированы	неудовлетворительно

#### **Уровни формирования компетенций:**

##### **1. Базовый уровень:**

- предполагает формирование компетенций на начальном уровне: знает основы государственного и муниципального управления;
- студент способен давать ответы на теоретические вопросы дисциплины на уровне не ниже оценки «удовлетворительно».

##### **2. Средний уровень:**

- предполагает формирование компетенций на более высоком уровне: формируется комплексное знание о системе государственного и муниципального управления, нормативно-правовой базы и применения методов анализа политических, социальных и экономических процессов;
- студент способен давать развернутые ответы на теоретические вопросы дисциплины; способен решать практические задания.

##### **3. Высокий уровень:**

- предполагает формирование компетенций на высоком уровне, готовность к самостоятельной профессиональной деятельности: формируются навыки в понимании и анализе сути происходящих политических, экономических и социальных процессов, происходящих на государственном, региональном и муниципальном уровнях;
- студент способен аргументировать собственную точку зрения, формулировать собственные выводы на основе применения системных знаний и соответствующих умений.